

## Actualización nº 511. Enfermedad por el coronavirus (COVID-19). 25.11.2021 (datos consolidados a las 15:30 horas del 25.11.2021)

### SITUACIÓN EN ESPAÑA

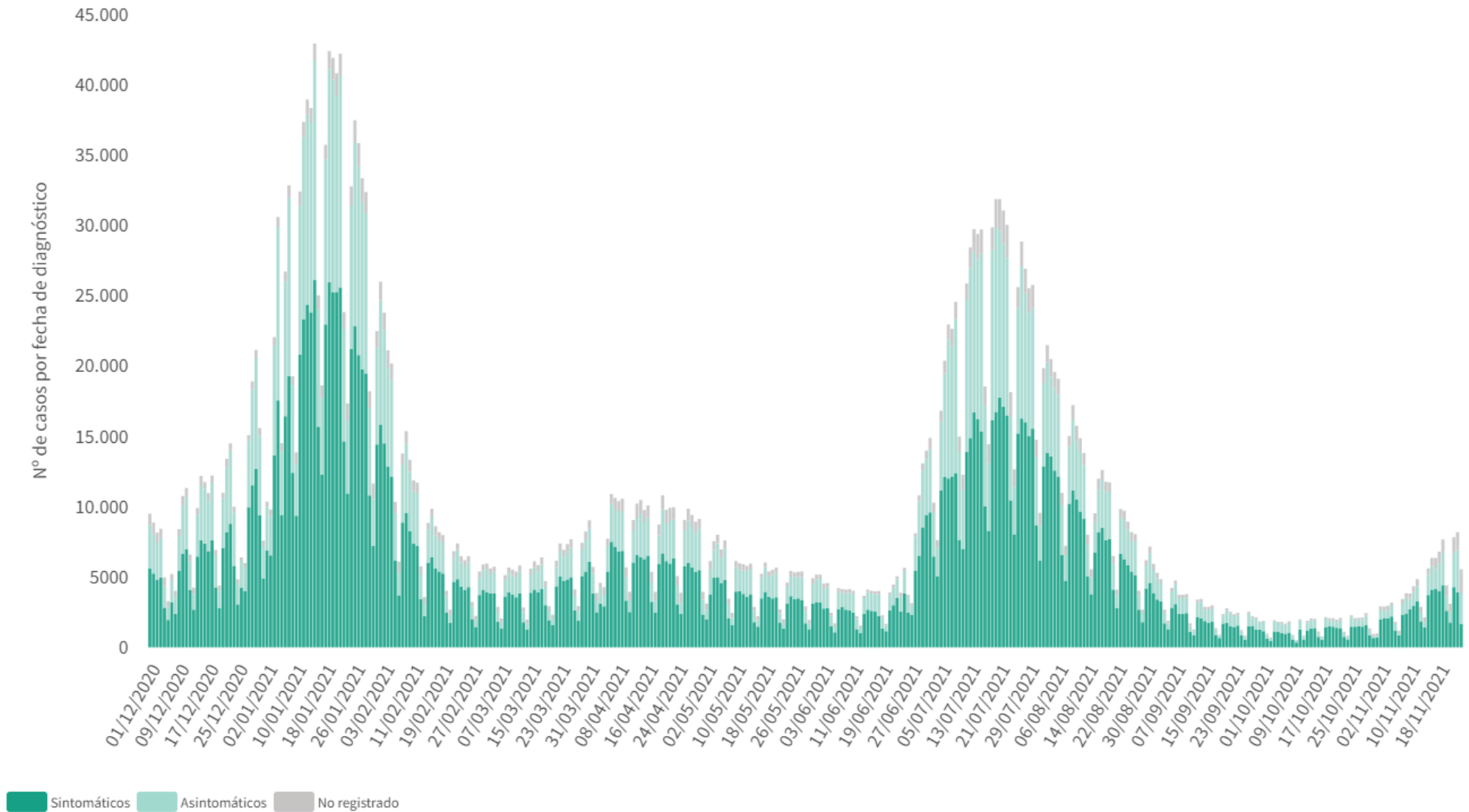
El presente informe se ha realizado con los datos individualizados notificados por las CCAA a la Red Nacional de Vigilancia Epidemiológica (al sistema SiViEs). Se incluyen los casos notificados confirmados con una prueba diagnóstica positiva de infección activa (PDIA) tal como se establece en la [Estrategia de detección precoz, vigilancia y control de COVID-19](#) y además los casos notificados antes del 11 de mayo que requirieron hospitalización, ingreso en UCI o fallecieron con diagnóstico clínico de COVID-19, de acuerdo a las definiciones de caso vigentes en cada momento. Cualquier futura actualización que realicen las CCAA quedarán reflejadas en los informes diarios. En España hasta el momento se han notificado un total de 5.121.100 casos confirmados de COVID-19 y 87.931 fallecidos. Los datos se pueden obtener en [aquí](#).

**Tabla 1.** Casos de COVID-19 confirmados totales, diagnosticados el día previo y diagnosticados o con fecha de inicio de síntomas en los últimos 14 y 7 días a 25.11.2021

CCAA	Casos totales	Casos diagnosticados el día previo	Casos diagnosticados en los últimos 14 días		Casos diagnosticados en los últimos 7 días		Casos diagnosticados con fecha de inicio de síntomas en los últimos 14d.		Casos diagnosticados con fecha de inicio de síntomas en los últimos 7d.	
			Nº	IA*	Nº	IA*	Nº	IA*	Nº	IA*
Andalucía	819.157	153	7.000	82,70	3.669	43,35	2.544	30,06	636	7,51
Aragón	167.765	460	3.552	267,19	2.220	166,99	1.921	144,50	836	62,89
Asturias	72.915	194	1.078	105,81	744	73,03	118	11,58	53	5,20
Baleares	104.563	102	2.481	211,77	1.325	113,10	1.870	159,62	767	65,47
Canarias	101.956	298	3.279	150,69	1.823	83,78	2.012	92,47	766	35,20
Cantabria	47.751	94	699	119,92	435	74,63	433	74,28	203	34,83
Castilla La Mancha	243.825	12	1.883	92,07	1.022	49,97	1.128	55,15	431	21,07
Castilla y León	307.542	482	4.501	187,94	2.877	120,13	2.535	105,85	1.180	49,27
Cataluña	954.084	758	16.245	208,79	8.866	113,95	7.309	93,94	2.476	31,82
Ceuta	7.649	3	62	73,63	31	36,82	44	52,26	16	19,00
C. Valenciana	527.771	413	8.474	167,56	4.801	94,93	5.381	106,40	2.119	41,90
Extremadura	104.334	64	748	70,30	386	36,28	366	34,40	148	13,91
Galicia	191.566	334	3.618	133,91	2.313	85,61	1.417	52,45	416	15,40
Madrid	911.153	790	8.276	122,07	4.548	67,08	4.501	66,39	1.409	20,78
Melilla	11.204	12	113	129,77	59	67,76	69	79,24	25	28,71
Murcia	145.881	271	2.587	171,18	1.579	104,48	1.670	110,50	660	43,67
Navarra	87.328	337	3.057	462,34	1.849	279,64	1.935	292,65	854	129,16
País Vasco	274.200	725	7.793	350,96	4.657	209,73	59	2,66	18	0,81
La Rioja	40.456	39	545	170,36	311	97,21	337	105,34	114	35,63
<b>ESPAÑA</b>	<b>5.121.100</b>	<b>5.541</b>	<b>75.991</b>	<b>160,15</b>	<b>43.515</b>	<b>91,71</b>	<b>35.649</b>	<b>75,13</b>	<b>13.127</b>	<b>27,66</b>

\* IA: Incidencia acumulada (casos diagnosticados/100.000 habitantes). Se utiliza como denominador para el cálculo de la IA las cifras oficiales de población del INE del padrón municipal a 01.01.2020

**Figura 1.** Casos diarios confirmados de COVID-19 en España desde el 01.12.2020 a 24.11.2021 (datos consolidados a las 15:30 horas del 25.11.2021).



A continuación, se presenta la situación de la capacidad asistencia y actividad COVID-19 en los hospitales españoles. Para el análisis de los casos confirmados que han precisado ingreso, tanto hospitalario como específicamente en UCI, se puede consultar los datos disponibles [aquí](#).

**Tabla 2.** Situación capacidad asistencial y actividad Covid-19 en hospitales

CCAA	Total Pacientes COVID hospitalizados	Tasa de ocupación hospitalaria por 100.000 hab.	% Camas Ocupadas COVID	Número Pacientes COVID en UCI	Tasa de ocupación UCI por 100.000 hab.	% Camas Ocupadas UCI COVID	Ingresos COVID últimas 24h	Altas COVID últimas 24h
Andalucía	266	3,14	1,49%	45	0,53	2,43%	48	46
Aragón	187	14,07	4,47%	25	1,88	11,36%	25	18
Asturias	70	6,87	2,02%	8	0,79	2,88%	15	9
Baleares	92	7,85	2,66%	22	1,88	6,69%	12	8
Canarias	202	9,28	3,65%	36	1,65	7,56%	33	9
Cantabria	26	4,46	1,77%	4	0,69	3,39%	6	2
Castilla La Mancha	119	5,82	2,41%	15	0,73	4,27%	19	17
Castilla y León	216	9,02	3,21%	25	1,04	6,00%	24	11
Cataluña	703	9,04	2,82%	149	1,92	12,32%	90	73
Ceuta	3	3,56	1,52%	1	1,19	5,88%	0	0
C. Valenciana	397	7,85	3,53%	70	1,38	8,93%	56	33
Extremadura	23	2,16	0,76%	3	0,28	1,55%	2	4
Galicia	102	3,78	1,21%	11	0,41	1,47%	18	14
Madrid	477	7,04	2,83%	86	1,27	7,58%	52	49
Melilla	5	5,74	2,75%	3	3,45	17,65%	0	1
Murcia	77	5,10	1,88%	15	0,99	3,24%	18	13
Navarra	71	10,74	3,70%	12	1,81	10,17%	13	6
País Vasco	223	10,04	4,48%	37	1,67	9,16%	39	28
La Rioja	14	4,38	1,94%	4	1,25	7,55%	0	6
<b>Total general</b>	<b>3.273</b>	<b>6,90</b>	<b>2,63%</b>	<b>571</b>	<b>1,20</b>	<b>6,22%</b>	<b>470</b>	<b>347</b>

Fuente: Notificación de los hospitales al Ministerio de Sanidad

(1) Información referida al día 24/11/2021, con los últimos datos disponibles a las 15:00 del día 25 de Noviembre de 2021

Nota: El criterio de cómputo incluye a pacientes que presentan clínica Covid que debe ser tratada en régimen de hospitalización, bien con infección confirmada bien pendiente de confirmar.

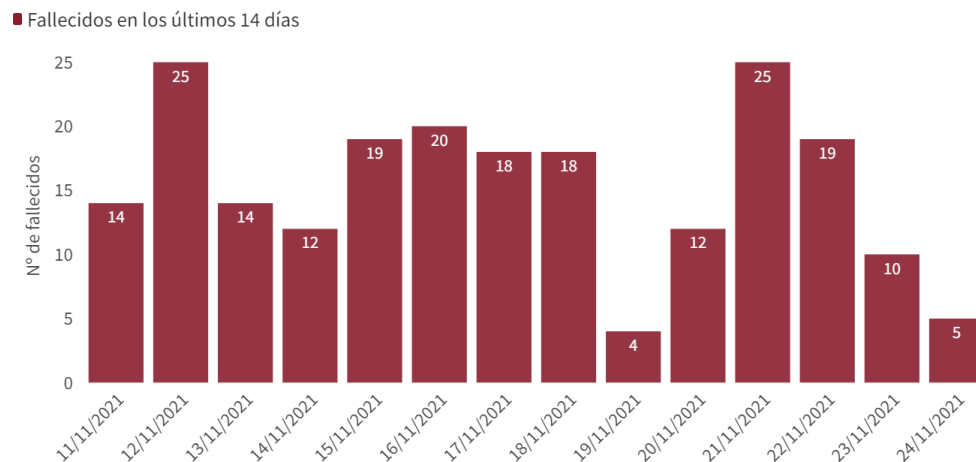
Puede acceder a los datos en abierto de la capacidad asistencial [aquí](#).

**Tabla 3.** Total de Pruebas diagnósticas realizadas del 15.11.2021 al 21.11.2021 (Datos provisionales con información actualizada a 25.11.2021)

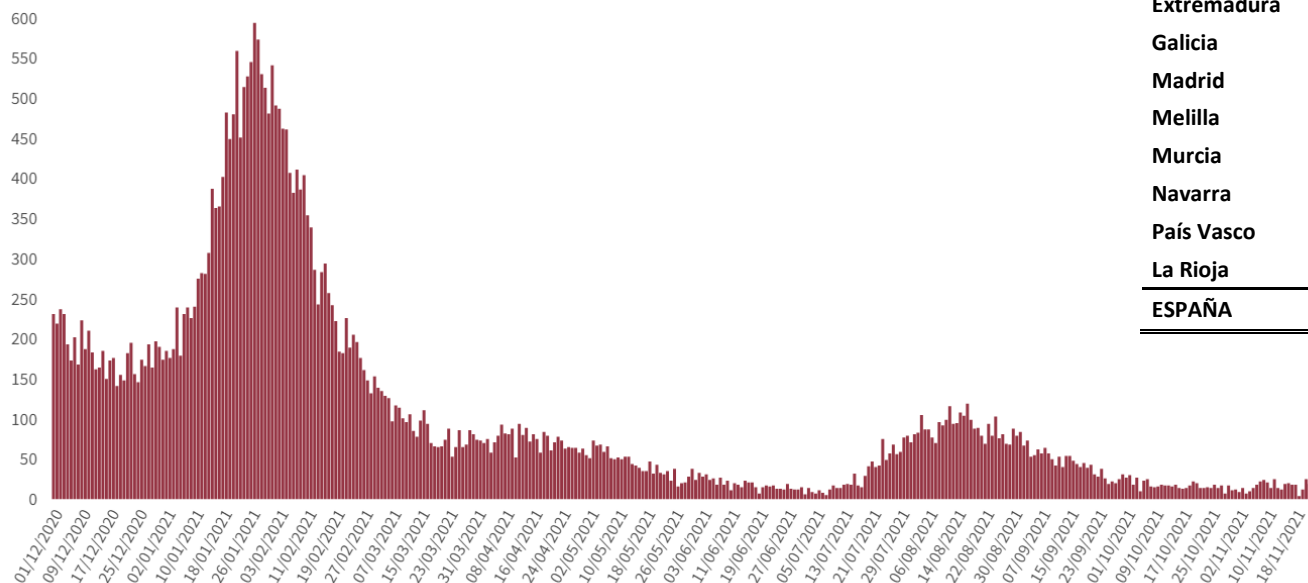
CCAA	PCR	Test de antígeno	Total de pruebas	Tasa por 100.000 hab.	Positividad
Andalucía	54.198	31.667	85.865	1.020,47	5,26%
Aragón	12.293	6.833	19.126	1.449,72	10,06%
Asturias	12.881	3.055	15.936	1.558,08	3,98%
Baleares	16.517	2.010	18.527	1.611,80	6,15%
Canarias	22.759	14.975	37.734	1.752,31	4,35%
Cantabria	7.431	2.683	10.114	1.740,56	3,88%
Castilla La Mancha	12.662	5.138	17.800	875,61	5,69%
Castilla y León	23.560	10.242	33.802	1.408,68	8,27%
Cataluña	112.665	71.801	184.466	2.403,40	5,08%
Ceuta	411	1.578	1.989	2.346,16	4,27%
C. Valenciana	39.224	16.174	55.398	1.107,13	8,79%
Extremadura	7.997	7.735	15.732	1.473,43	2,71%
Galicia	24.995	16.282	41.277	1.529,06	5,14%
Madrid	55.777	60.710	116.487	1.748,16	4,24%
Melilla	553	839	1.392	1.609,49	2,51%
Murcia	14.669	5.504	20.173	1.350,36	6,89%
Navarra	11.731	9.979	21.710	3.318,49	8,84%
País Vasco	26.920	17.228	44.148	1.999,66	8,78%
La Rioja	3.815	2.700	6.515	2.056,52	4,79%
<b>ESPAÑA</b>	<b>461.058</b>	<b>287.133</b>	<b>748.191</b>	<b>1.591,01</b>	<b>5,80%</b>

Puede acceder a los datos en abierto de las pruebas realizadas [aquí](#).

**Figura 2.** Número de fallecidos diarios por COVID-19 por fecha de defunción en España a 24.11.2021 (datos consolidados a las 15:30 horas del 25.11.2021).



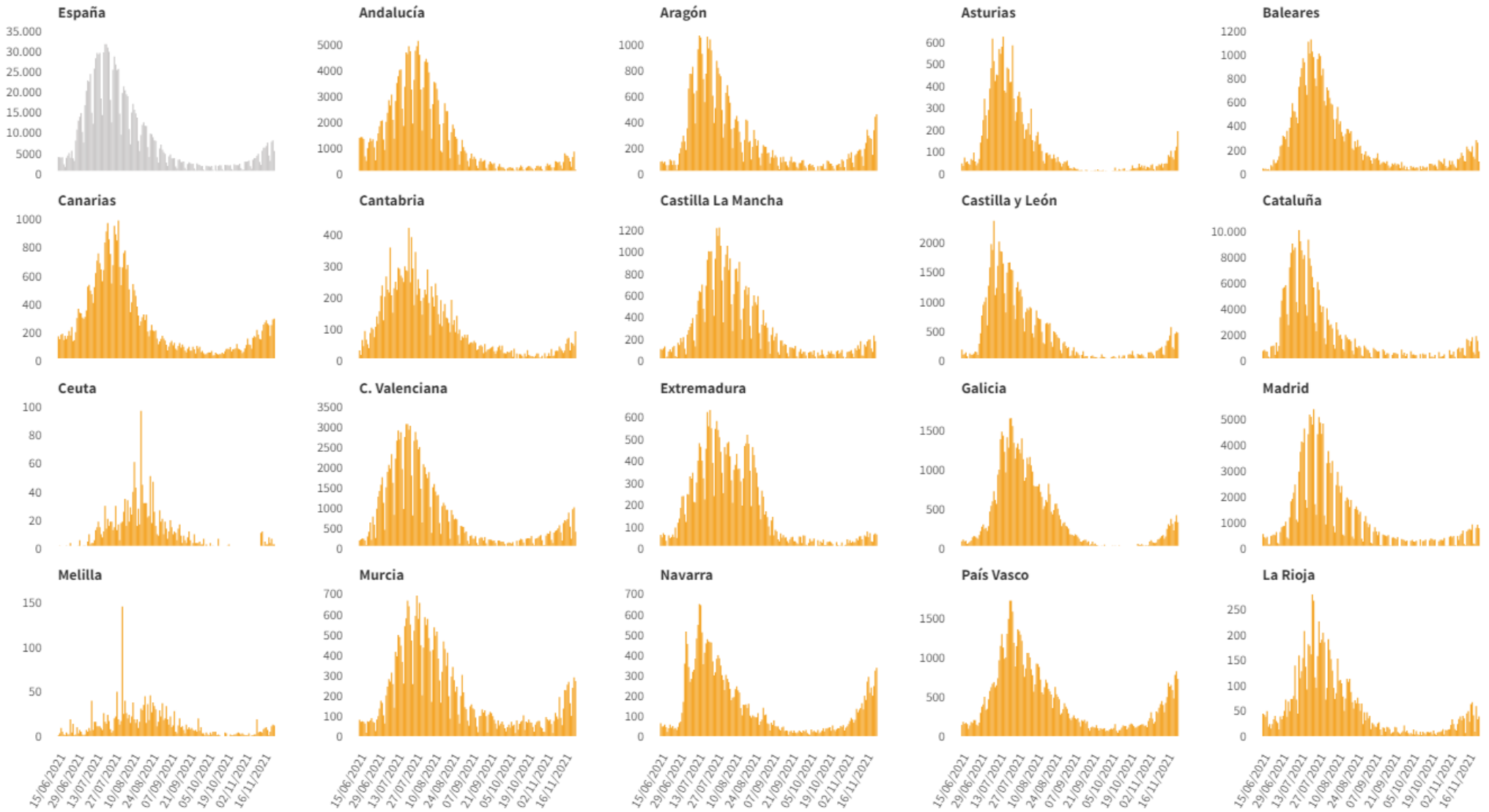
\* En todos los fallecidos diagnosticados en los últimos 7 días consta la fecha de defunción en la ficha de notificación



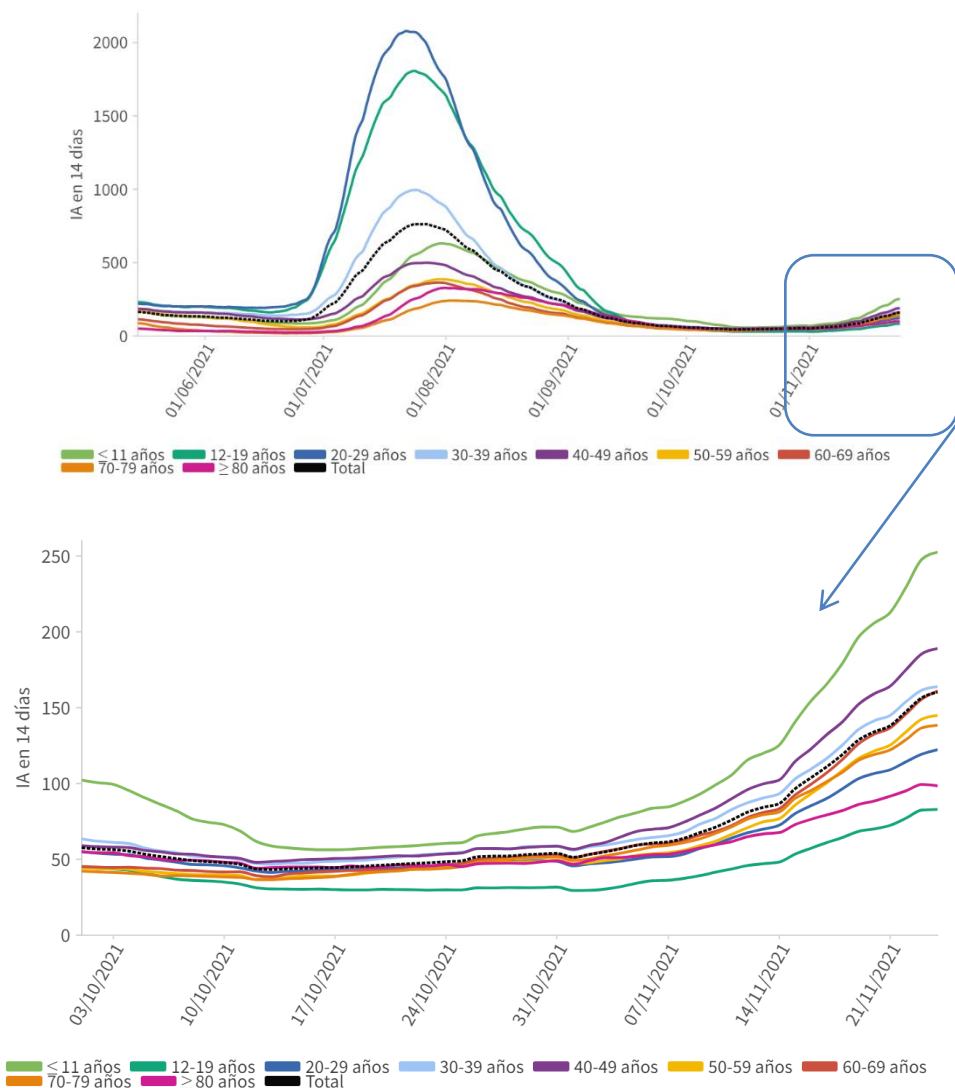
**Tabla 4.** Casos de COVID-19 que han fallecido (total y con fecha de fallecimiento en los últimos 7 días) y letalidad por Comunidades Autónomas en España a 22.11.2021.

CCAA	Total	Con fecha de defunción en los últimos 7 días	Letalidad global de la pandemia
Andalucía	11.329	10	1,4%
Aragón	3.935	7	2,3%
Asturias	2.087	3	2,9%
Baleares	1.019	1	1,0%
Canarias	1.040	3	1,0%
Cantabria	613	1	1,3%
Castilla La Mancha	6.523	12	2,7%
Castilla y León	7.405	12	2,4%
Cataluña	16.013	1	1,7%
Ceuta	128	0	1,7%
C. Valenciana	7.887	19	1,5%
Extremadura	1.995	4	1,9%
Galicia	2.662	3	1,4%
Madrid	16.288	3	1,8%
Melilla	113	0	1,0%
Murcia	1.765	4	1,2%
Navarra	1.262	5	1,4%
País Vasco	5.039	3	1,8%
La Rioja	828	2	2,0%
<b>ESPAÑA</b>	<b>87.931</b>	<b>93</b>	<b>1,7%</b>

**Figura 3.** Casos diarios confirmados de COVID-19 por fecha de diagnóstico desde el 15.06.2021 por Comunidades Autónomas, a 24.11.2021 (datos consolidados a las 15:30 horas del 25.11.2021).



**Figura 4.** Evolución de la incidencia acumulada en 14 días por grupos de edad en España, a 22.11.2021.



**Tabla 5.** Incidencia acumulada en 14 días por grupos de edad en España y por Comunidades Autónomas, a 24.11.2021 (datos consolidados a las 15:30 horas del 25.11.2021).

CCAA	≤ 11 años	12-19 años	20-29 años	30-39 años	40-49 años	50-59 años	60-69 años	70-79 años	≥ 80 años
Andalucía	108,35	42,90	65,90	90,60	96,74	82,21	95,95	72,27	49,57
Aragón	295,31	101,83	143,40	227,04	258,21	181,07	214,24	165,61	149,79
Asturias	98,99	31,25	123,88	101,35	119,17	110,67	140,33	109,84	58,07
Baleares	251,69	111,02	166,01	241,51	247,37	232,81	217,52	176,36	139,28
Canarias	163,12	71,75	158,89	180,75	166,79	153,20	157,39	123,60	101,95
Cantabria	199,05	47,77	67,32	110,68	113,53	137,83	149,98	143,22	53,60
Castilla La Mancha	135,34	44,26	64,65	87,25	103,14	87,16	101,17	112,51	76,93
Castilla y León	255,64	93,14	136,49	194,93	205,06	182,07	220,36	193,96	161,41
Cataluña	366,29	124,51	150,31	211,36	247,73	178,33	202,96	172,36	137,30
Ceuta	67,99	21,92	63,83	109,30	71,19	112,50	50,91	69,48	76,78
C. Valenciana	261,56	97,99	129,43	169,71	199,74	152,59	160,32	162,84	111,02
Extremadura	104,03	40,12	71,48	80,91	73,98	67,37	80,61	40,27	43,42
Galicia	228,85	71,66	128,58	146,87	158,84	132,30	120,49	121,13	60,18
Madrid	194,40	60,88	90,64	125,21	156,86	108,97	125,40	93,90	69,21
Melilla	55,73	31,33	108,38	247,26	183,30	141,61	204,42	106,72	0,00
Murcia	204,36	87,39	160,81	170,81	193,97	150,99	157,24	117,59	88,86
Navarra	1.039,54	168,48	303,84	448,73	601,84	373,34	417,10	293,95	187,05
País Vasco	746,53	190,38	271,91	357,33	434,92	294,14	300,59	278,77	136,12
La Rioja	205,88	47,00	95,21	198,38	194,53	172,04	204,15	195,56	157,61
<b>ESPAÑA</b>	<b>252,60</b>	<b>82,93</b>	<b>122,35</b>	<b>163,89</b>	<b>188,98</b>	<b>144,85</b>	<b>161,10</b>	<b>138,43</b>	<b>98,45</b>

Los grupos de edad corresponden con los mismos de los que se hace seguimiento de la cobertura de vacunación



Figura 5. Evolución de la incidencia acumulada en 14 días por grupos de edad desde el 01.10.2021 por Comunidades Autónomas, a 22.11.2021.

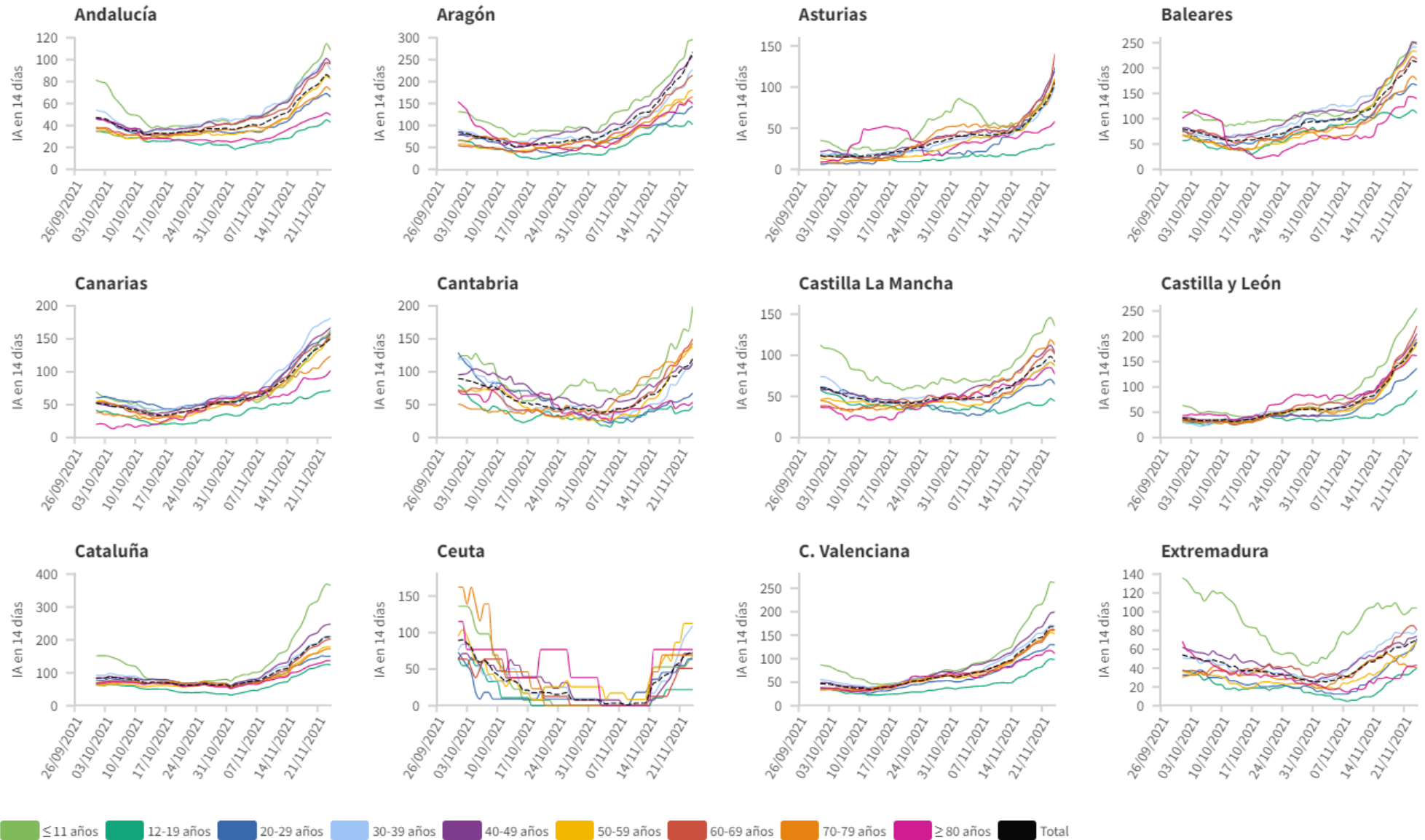
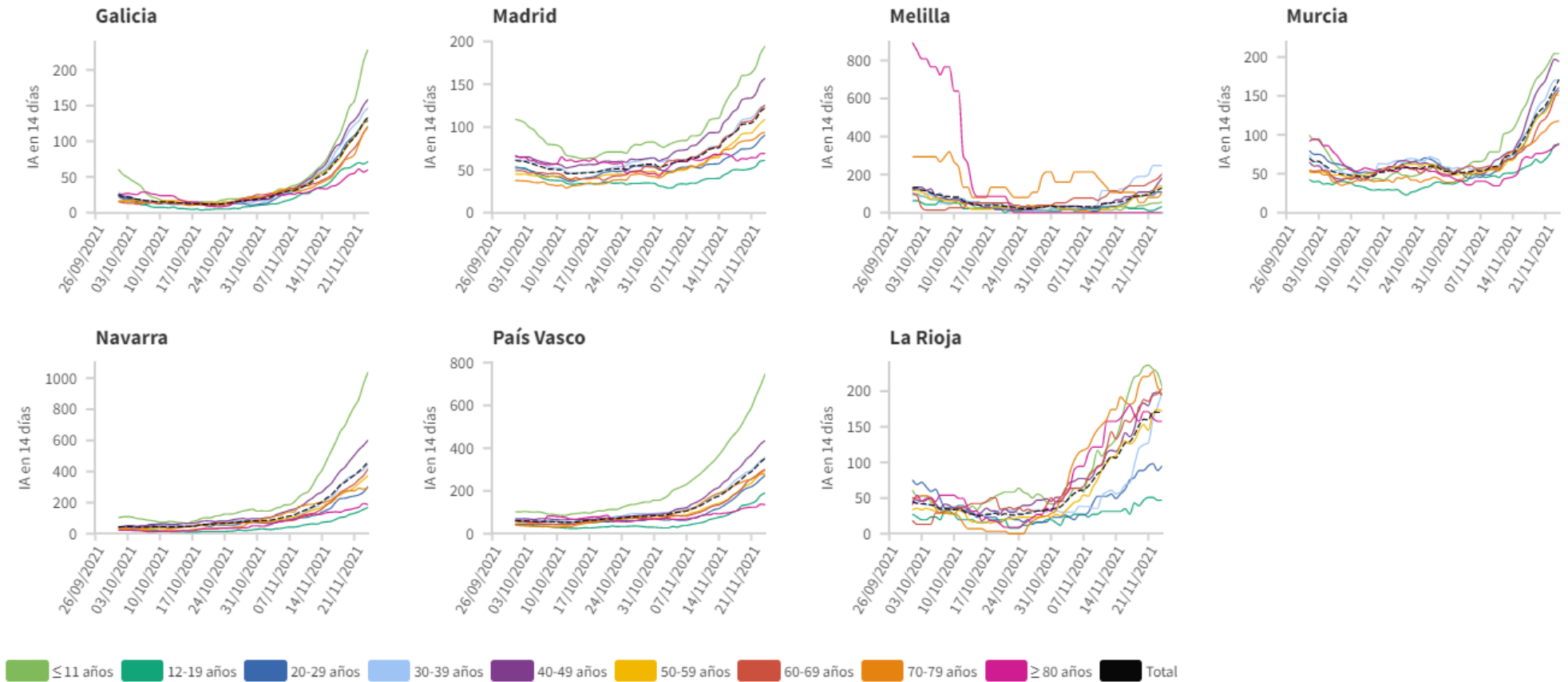




Figura 5(cont.). Incidencia acumulada en 14 días por grupos de edad desde el 01.10.2021 por Comunidades Autónomas, a 22.11.2021.

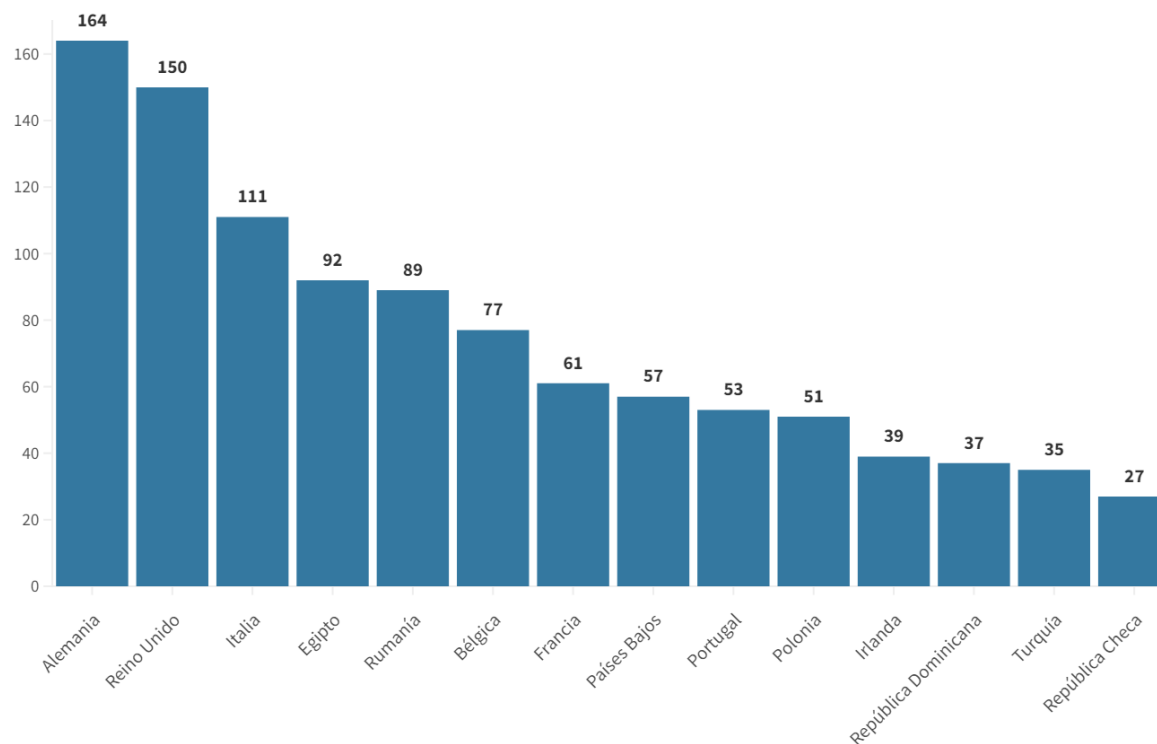


Los grupos de edad corresponden con los mismos de los que se hace seguimiento de la cobertura de vacunación

Tabla 6. Nº de casos COVID-19 importados de otro país

	Diagnósticos desde el 11 de mayo	Diagnósticos en los últimos 7 días
Andalucía	3.814	39
Aragón	523	9
Asturias	65	0
Baleares	860	11
Canarias	3.025	81
Cantabria	168	0
Castilla La Mancha	360	9
Castilla y León	739	11
Cataluña	1.640	32
Ceuta	174	1
C. Valenciana	2.349	52
Extremadura	338	4
Galicia	1.059	4
Madrid	2.843	47
Melilla	177	0
Murcia	669	4
Navarra	325	0
País Vasco	99	0
La Rioja	52	0
<b>ESPAÑA</b>	<b>19.279</b>	<b>304</b>

Figura 6. Nº de casos importados según país de origen (los países más frecuentes en las últimas 4 semanas)



Fuente: Casos notificados a la Red Nacional de Vigilancia Epidemiológica por las comunidades autónomas clasificados como importados de otro país. Las personas han podido llegar a través de diferentes medios de transporte, incluyendo pateras.

## INFORMACIÓN SOBRE EL ESTADO DE VACUNACIÓN DE LOS CASOS NOTIFICADOS EN SiViEs

El análisis del estado de vacunación incluye los casos autóctonos confirmados mediante PCR o prueba de antígenos en población diana de la vacunación (12 o más años) notificados a la Red Nacional de Vigilancia Epidemiológica (al sistema SiViEs). Se han incluido 18 Comunidades y Ciudades Autónomas que notifican información exhaustiva sobre el estado de vacunación de los casos a SiViEs (más del 99,7% de los casos con información completa). Se analizan los casos por un periodo de 8 semanas, con fecha de cierre el 14 de noviembre de 2021 para permitir la evolución de los casos, ya que las tasas de hospitalización, UCI y fallecimiento se calculan según la fecha de inicio de síntomas o, en su ausencia, fecha de diagnóstico. En todo caso, las cifras utilizadas para realizar este informe son provisionales y de la última semana podrían sufrir variaciones. Los denominadores para la estimación de tasas de incidencia en completamente vacunados se han obtenido del Registro de Vacunación COVID-19 (REGVACU) y para los no vacunados, de la diferencia entre la población vacunada con alguna dosis y la población total (población INE a enero 2020 o población total en REGVACU, si ésta es superior). No se excluyen personas con infección previa.

Una persona se considera completamente vacunada 7 días después de recibir una segunda dosis de Comirnaty (Pfizer/BioNTech) o 14 días después de la segunda dosis de Vaxzevria (Oxford/AstraZeneca) o Moderna y si entre la primera y la segunda dosis ha habido un intervalo mínimo de 19 días si la primera dosis fue de Comirnaty, de 21 días si fue de Vaxzevria o de 25 días si fue de Moderna. También se considera completamente vacunada una persona 14 días después de recibir una dosis de vacuna de Janssen y las de 65 años o menos que tras pasar la enfermedad han recibido una dosis de cualquier vacuna con un intervalo mínimo igual al establecido para las segundas dosis.

### Principales conclusiones

Entre el 20 de septiembre y el 14 de noviembre de 2021, la incidencia en personas completamente vacunadas es muy inferior a la observada en no vacunadas. La mayor diferencia se observa en personas de 60 a 80 años, con un riesgo de infección en vacunados casi 8 veces menor, de hospitalización 17 veces menor y de fallecimiento 26 veces menor respecto a no vacunados. En el grupo de 30 a 59 años, la incidencia total es 2 veces inferior y 10 veces inferior para hospitalización.

**Tabla 7.** Número de casos y tasa de incidencia semanal según estado de vacunación. Datos entre el 20/09/2021 y el 14/11/2021. Población a partir de 12 años de 18 comunidades o ciudades autónomas con suficiente información sobre el estado de vacunación de los casos

Semana epidemiológica	Casos con información de vacunación*	Casos con vacunación completa		Casos no vacunados**	
		Nº	Tasa semanal***	Nº	Tasa semanal***
<b>20.09 – 26.09</b>	10.521	6.703	19,3	3.261	68,2
<b>27.09 – 03.10</b>	8.841	5.885	16,7	2.574	55,3
<b>04.10 – 10.10</b>	8.756	6.010	16,8	2.469	54,1
<b>11.10 – 17.10</b>	9.416	6.612	18,4	2.539	56,5
<b>18.10 – 24.10</b>	10.008	7.253	20,1	2.514	56,9
<b>25.10 – 31.10</b>	11.006	8.022	22,2	2.664	61,2
<b>01.11 – 07.11</b>	14.881	11.073	30,5	3.389	78,7
<b>08.11 – 14.11</b>	22.747	17.462	48,0	4.749	111,7
<b>Total</b>	96.176	69.020	24,1	24.159	67,4

\* Casos clasificados según fecha de inicio de síntomas o, en su ausencia, fecha de diagnóstico de la infección.

\*\* Se excluyen las personas con pautas de vacunación incompletas, es decir, aquellas que habiendo recibido alguna dosis de vacuna no cumplen los criterios de vacunación completa

\*\*\* Estimación de la Tasa semanal por 100.000 personas, tomando como numerador el total de casos en cada categoría de vacunación notificados esa semana a la RENAVE y, como denominador, el número medio de personas en similares categorías a lo largo de esa semana, según el Registro de vacunación y la población del INE a enero de 2020.

**Tabla 8.** Gravedad de los casos y tasa de incidencia media semanal por grupo de edad, según estado de vacunación. Datos entre el 20/09/2021 y el 14/11/2021. Población a partir de 12 años de 18 comunidades o ciudades autónomas con suficiente información sobre el estado de vacunación de los casos.

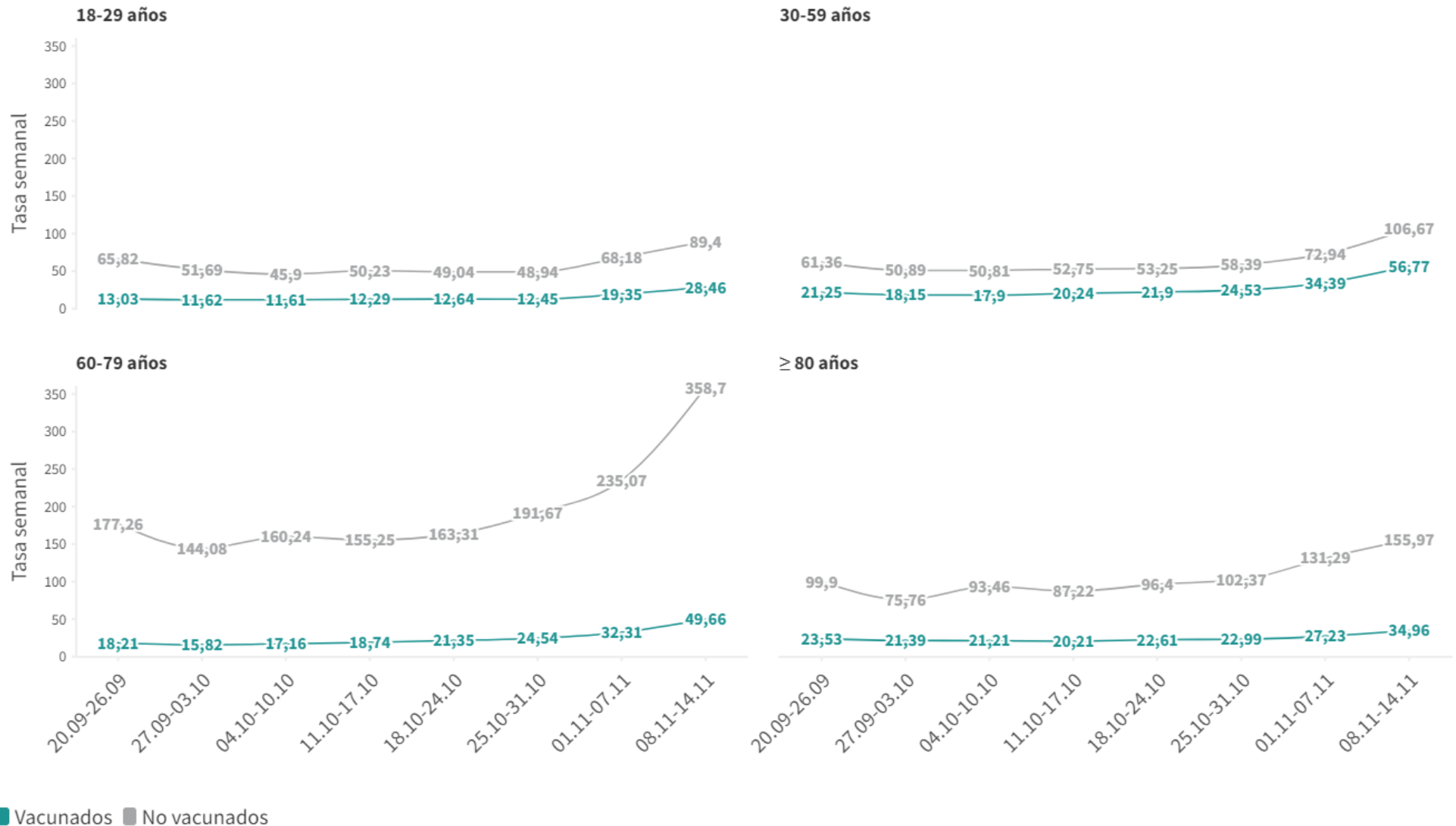
Edad	Gravedad del caso*	Casos con información de vacunación	Casos con vacunación completa		Casos no vacunados**	
			Nº	Tasa semanal***	Nº	Tasa semanal***
12 - 30	Total	16.519	7.995	15,3	7.350	58,3
	Hospitalizados	258	58	0,1	179	1,4
	UCI	15	6	0,0	9	0,1
	Fallecidos	1	1	0,0	0	0,0
30 - 59	Total	52.797	37.955	27,0	13.421	63,1
	Hospitalizados	1591	612	0,4	913	4,3
	UCI	218	59	0,0	157	0,7
	Fallecidos	35	15	0,0	20	0,1
60 - 79	Total	20.778	17.584	24,7	2.899	196,3
	Hospitalizados	2.290	1.651	2,3	592	40,1
	UCI	335	210	0,3	118	8,0
	Fallecidos	152	108	0,2	42	2,8
≥ 80	Total	6.082	5.486	24,3	489	104,9
	Hospitalizados	1.751	1.524	6,7	190	40,8
	UCI	49	36	0,2	12	2,6
	Fallecidos	393	321	1,4	61	13,1

\* Las categorías no son mutuamente excluyentes, clasificados según fecha de inicio de síntomas o, en su ausencia, fecha de diagnóstico de la infección.

\*\* Se excluyen las personas con pautas de vacunación incompletas, es decir, aquellas que habiendo recibido alguna dosis de vacuna no cumplen los criterios de vacunación completa

\*\*\* Estimación de la Tasa semanal media a lo largo del periodo por 100.000 personas, tomando como numerador el total de casos de cada nivel de gravedad en cada categoría de vacunación notificados esa semana a la RENAVE y, como denominador, el número medio de personas en similares categorías a lo largo del periodo, según el Registro de vacunación y la población del INE a enero de 2020.

**Figura 7.** Tasa de incidencia media semanal por grupo de edad, según estado de vacunación. Datos entre el 20/09/2021 y el 14/11/2021. Población a partir de 12 años de 18 comunidades o ciudades autónomas con suficiente información sobre el estado de vacunación de los casos



## SITUACIÓN INTERNACIONAL *(datos consultados hasta las 10:00 horas del 25.11.2021)*

**Situación en Europa:** Hasta el día de hoy se han notificado al menos 82.072.350 casos confirmados. En la tabla 9 se presentan los datos epidemiológicos detallados de los países de Europa con más casos confirmados.

**Tabla 9.** Detalles de los países con más casos confirmados u otros países de interés de Europa<sup>1,2,3,4</sup>

	Casos confirmados	Nuevos diarios*	Incremento promedio en los últimos 7 días	Incidencia Acumulada 100.000 hab. 14 días	Fallecidos	Nuevos diarios*	Letalidad
<b>Reino Unido</b>	9.974.843	43.676	0,44%	853,5	144.286	149	1,4%
<b>Rusia</b>	9.434.393	33.558	0,39%	361,7	267.819	1.240	2,8%
<b>Turquía</b>	8.624.580	28.170	0,28%	410,3	75.443	208	0,9%
<b>Francia</b>	7.450.691	-	0,23%	308,4	118.653	-	1,6%
<b>Alemania</b>	5.573.756	75.961	1,01%	818,5	100.119	351	1,8%
<b>Italia</b>	4.954.585	12.448	0,21%	211,6	133.415	85	2,7%
<b>Polonia</b>	3.406.129	28.431	0,65%	691,0	81.688	460	2,4%
<b>Ucrania</b>	3.367.461	14.325	0,45%	563,8	82.913	595	2,5%
<b>Países Bajos</b>	2.488.244	22.956	0,92%	1.528,4	19.048	53	0,8%
<b>Chequia</b>	2.044.018	25.949	0,82%	1.907,8	32.408	104	1,6%
<b>Rumanía</b>	1.766.987	2.736	0,15%	226,1	55.386	273	3,1%
<b>Bélgica</b>	1.635.675	12.115	1,01%	1.629,9	26.705	36	1,6%
<b>Serbia</b>	1.238.861	3.033	0,24%	631,5	11.335	54	0,9%
<b>Suecia</b>	1.192.560	951	0,09%	130,7	15.126	32	1,3%
<b>Portugal</b>	1.130.091	3.773	0,22%	283,5	18.370	17	1,6%
<b>Austria</b>	1.078.520	10.665	1,38%	2.055,4	11.704	59	1,1%
<b>Suiza</b>	957.769	6.280	0,59%	752,7	10.978	19	1,1%

<sup>1</sup> Las cifras de fallecidos por COVID-19 notificadas por cada país varían en su definición por lo que dichas cifras, y la letalidad resultante en cada país, no son directamente comparables entre sí.

<sup>2</sup> (-) sin actualizar

<sup>3</sup> Suiza, Austria y Portugal ya no se encuentran entre los quince países con más casos confirmados de Europa. Se siguen incluyendo en la tabla por su histórico.

<sup>4</sup> Datos consultados para casos confirmados y fallecidos (orden alfabético): **Alemania** (Robert Koch Institut), **Francia** (Santé Publique France), **Italia** (Ministerio de Sanidad), **Portugal** (Dirección General de Salud), **Reino Unido** (Public Health England). **Resto de países y territorios:** página web de la Organización Mundial de la Salud (OMS).

\* Los casos y fallecidos nuevos notificados diariamente pueden corresponder a casos diagnosticados y fallecidos de días previos.

**Situación a nivel global y otros países fuera de Europa:** Según la OMS, a nivel global hasta el día de hoy se han notificado al menos 258.164.425 casos y 5.166.192 fallecidos. En la tabla 10 se presenta información detallada de los países con más casos acumulados fuera de Europa.

**Tabla 10.** Detalles de los países con más casos confirmados u otros países de interés fuera de Europa<sup>5,6,7,8</sup>

	Casos confirmados	Nuevos diarios*	Incremento promedio en los últimos 7 días	Incidencia Acumulada 100.000 hab. 14 días	Fallecidos	Nuevos diarios*	Letalidad
<b>Estados Unidos</b>	47.916.623	100.636	0,20%	393,2	773.779	1.504	1,6%
<b>India</b>	34.535.763	9.283	0,03%	10,9	466.584	437	1,4%
<b>Brasil</b>	22.019.870	2.594	0,04%	63,9	612.782	123	2,8%
<b>Irán</b>	6.088.009	5.144	0,09%	102,9	129.185	132	2,1%
<b>Argentina</b>	5.315.989	641	0,02%	40,3	116.382	5	2,2%
<b>Colombia</b>	5.050.255	2.194	0,05%	67,1	128.138	45	2,5%
<b>Indonesia</b>	4.254.443	451	0,01%	1,9	143.766	13	3,4%
<b>México</b>	3.864.278	916	0,07%	29,1	292.524	53	7,6%
<b>Sudáfrica</b>	2.930.174	-	0,02%	10,1	89.635	51	3,1%
<b>Filipinas</b>	2.827.820	967	0,04%	19,8	47.482	194	1,7%
<b>Malasia</b>	2.597.080	5.594	0,22%	256,3	30.110	47	1,2%
<b>Perú</b>	2.225.117	773	0,06%	53,9	200.894	28	9,0%
<b>Tailandia</b>	2.081.992	5.857	0,31%	133,3	20.544	55	1,0%
<b>Iraq</b>	2.076.146	898	0,04%	28,7	23.712	26	1,1%
<b>Canadá</b>	1.770.106	7.672	0,14%	93,3	29.526	45	1,7%
<b>Corea del Sur</b>	425.065	4.115	0,77%	76,2	3.363	35	0,8%
<b>Singapur</b>	255.431	1.782	0,81%	553,8	672	5	0,3%
<b>China</b>	127.572	35	0,03%	0,1	5.697	0	4,5%

<sup>5</sup> Las cifras de fallecidos por COVID-19 notificadas por cada país varían en su definición por lo que dichas cifras, y la letalidad resultante en cada país, no son directamente comparables entre sí.

<sup>6</sup> (-) sin actualizar.

<sup>7</sup> China, Singapur y Corea del Sur ya no se encuentran entre los quince países con más casos confirmados fuera de Europa. Se siguen incluyendo en la tabla por su histórico.

<sup>8</sup> Datos consultados para casos confirmados y fallecidos (orden alfabético): **Estados Unidos** (Centers for Disease Control and Prevention). **Resto de países y territorios:** página web de la Organización Mundial de la Salud (OMS).

\* Los casos y fallecidos nuevos notificados diariamente pueden corresponder a casos diagnosticados y fallecidos de días previos.