

Actualización nº 564. Enfermedad por el coronavirus (COVID-19). 15.02.2022 (datos consolidados a las 16:00 horas del 15.02.2022)

SITUACIÓN EN ESPAÑA

El presente informe se ha realizado con los datos individualizados notificados por las CCAA a la Red Nacional de Vigilancia Epidemiológica (al sistema SiViEs). Se incluyen los casos notificados confirmados con una prueba diagnóstica positiva de infección activa (PDIA) tal como se establece en la [Estrategia de detección precoz, vigilancia y control de COVID-19](#) y además los casos notificados antes del 11 de mayo que requirieron hospitalización, ingreso en UCI o fallecieron con diagnóstico clínico de COVID-19, de acuerdo a las definiciones de caso vigentes en cada momento. Cualquier futura actualización que realicen las CCAA quedarán reflejadas en los informes diarios. En España hasta el momento se han notificado un total de 10.707.286 casos confirmados de COVID-19 y 96.906 fallecidos. Los datos se pueden obtener [aquí](#).

Tabla 1. Casos de COVID-19 confirmados y fallecidos a 15.02.2022

CCAA	Casos totales	Casos nuevos notificados desde el último informe*	Casos diagnosticados en los últimos 14 días		Casos diagnosticados en los últimos 7 días		Casos fallecidos		
			Nº	IA**	Nº	IA**	Fallecidos totales	Con fecha de defunción en los últimos 7 días ***	Letalidad global de la pandemia
Andalucía	1.304.506	2.716	43.347	511,63	18.473	218,04	12.463	111	1,0%
Aragón	388.731	1.000	20.157	1.519,84	6.839	515,66	4.685	59	1,2%
Asturias	188.565	598	12.819	1.266,96	5.066	500,70	2.414	20	1,3%
Baleares	247.824	917	13.661	1.164,61	4.564	389,09	1.197	16	0,5%
Canarias	273.068	1.314	11.834	544,61	5.168	237,83	1.537	42	0,6%
Cantabria	122.322	361	9.364	1.602,03	3.219	550,72	734	23	0,6%
Castilla La Mancha	459.794	1.103	17.609	859,16	5.781	282,06	6.990	49	1,5%
Castilla y León	636.834	1.993	30.356	1.273,78	11.767	493,76	8.116	59	1,3%
Cataluña	2.207.316	6.450	114.884	1.479,82	36.389	468,73	17.198	21	0,8%
Ceuta	18.519	33	757	906,40	291	348,43	144	2	0,8%
C. Valenciana	1.253.421	6.280	81.192	1.605,18	27.679	547,22	8.842	77	0,7%
Extremadura	228.366	980	14.796	1.396,51	6.253	590,18	2.198	27	1,0%
Galicia	505.218	2.471	48.268	1.790,59	18.049	669,56	3.042	41	0,6%
Madrid	1.547.523	4.603	56.413	835,59	21.742	322,04	16.896	14	1,1%
Melilla	19.992	34	670	776,71	201	233,01	146	5	0,7%
Murcia	358.565	1.598	25.356	1.669,82	8.905	586,44	2.102	25	0,6%
Navarra	219.268	572	9.157	1.384,20	3.092	467,40	1.475	27	0,7%
País Vasco	640.336	1.112	26.933	1.216,49	8.962	404,79	5.826	0	0,9%
La Rioja	87.118	245	3.625	1.133,54	1.548	484,06	901	7	1,0%
ESPAÑA	10.707.286	34.380	541.198	1.142,13	193.988	409,39	96.906	625	0,9%

* Los casos nuevos notificados diariamente corresponden a casos diagnosticados de días previos, no solo al día anterior.

** IA: Incidencia acumulada (casos diagnosticados/100.000 habitantes). Se utiliza como denominador para el cálculo de la IA las cifras oficiales de población del INE del padrón municipal a 01.01.2021

*** Debido a retrasos en la notificación de los casos fallecidos en algunas CCAA, estos datos no son comparables entre sí.

Figura 1. Casos diarios confirmados de COVID-19 en España desde el 01.12.2020 a 14.02.2022 (datos consolidados a las 16:00 horas del 15.02.2022).

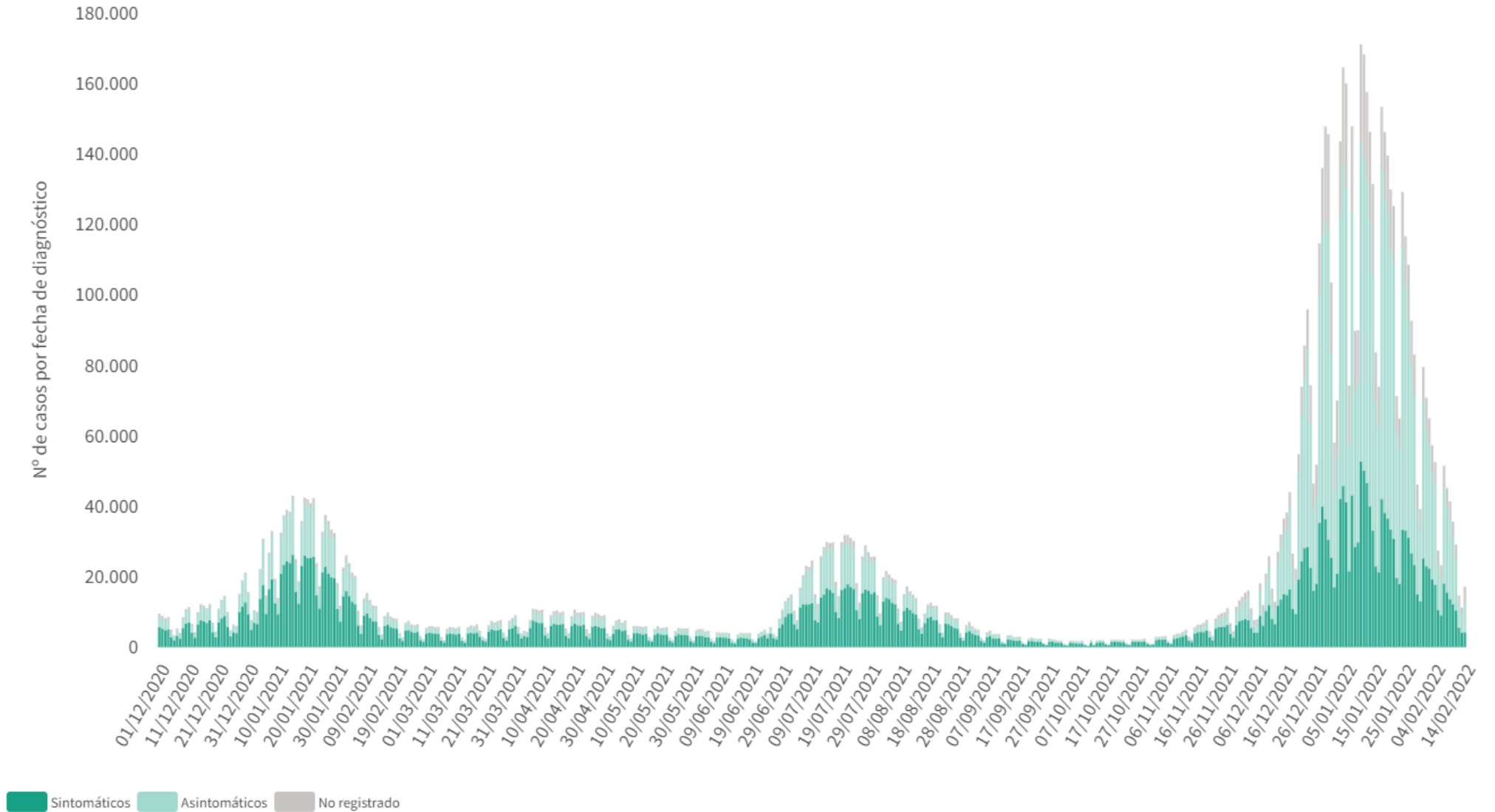
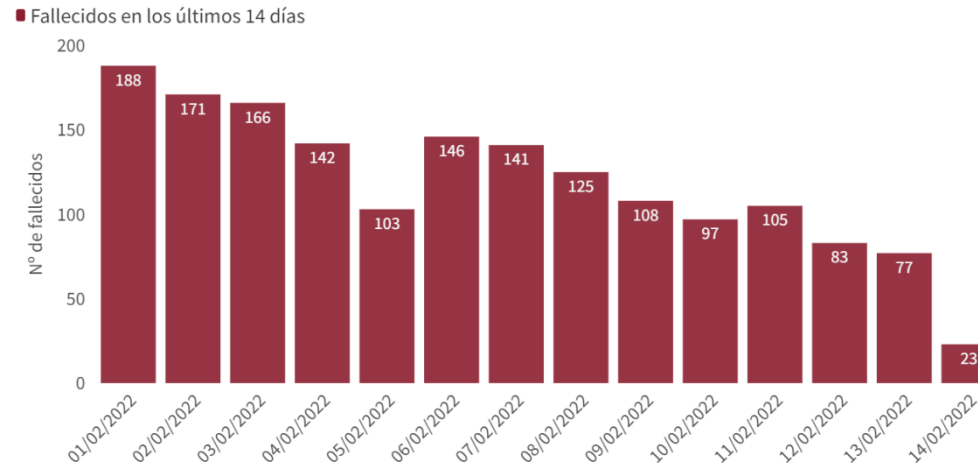
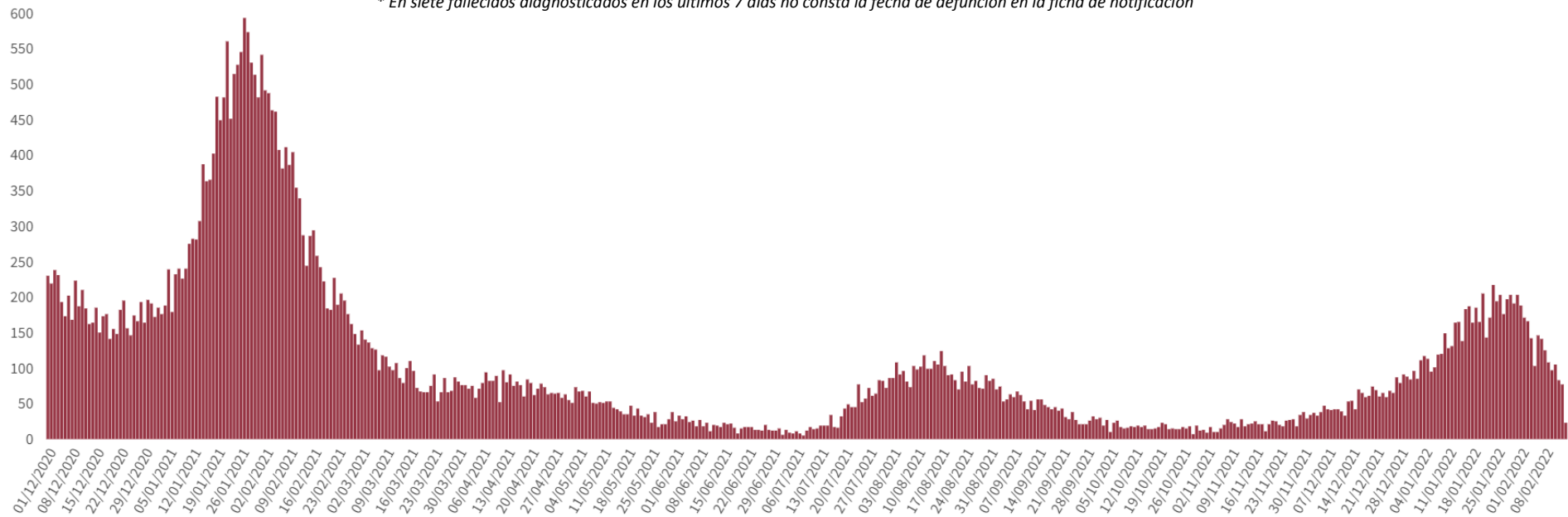


Figura 2. Número de fallecidos diarios por COVID-19 por fecha de defunción en España a 14.02.2022 (datos consolidados a las 16:00 horas del 15.02.2022)



* En siete fallecidos diagnosticados en los últimos 7 días no consta la fecha de defunción en la ficha de notificación



A continuación, se presenta la situación de la capacidad asistencia y actividad COVID-19 en los hospitales españoles. Para el análisis de los casos confirmados que han precisado ingreso, tanto hospitalario como específicamente en UCI, se puede consultar los datos disponibles [aquí](#).

Tabla 2. Situación capacidad asistencial y actividad Covid-19 en hospitales

CCAA	Total Pacientes COVID hospitalizados	Tasa de ocupación hospitalaria por 100.000 hab.	% Camas Ocupadas COVID	Número Pacientes COVID en UCI	Tasa de ocupación UCI por 100.000 hab.	% Camas Ocupadas UCI COVID	Ingresos COVID últimas 24h	Altas COVID últimas 24h
Andalucía	1.291	15,25	7,25%	149	1,76	8,19%	126	218
Aragón	459	34,53	10,87%	60	4,51	26,20%	39	55
Asturias	303	29,74	8,65%	27	2,65	8,97%	29	22
Baleares	355	30,30	10,17%	65	5,55	19,64%	30	38
Canarias	647	29,73	11,55%	83	3,81	16,97%	29	51
Cantabria	135	23,16	8,95%	13	2,23	11,02%	14	23
Castilla La Mancha	380	18,58	7,64%	51	2,49	14,37%	42	67
Castilla y León	626	26,14	9,22%	71	2,96	16,25%	67	87
Cataluña	2.818	36,22	11,43%	383	4,92	30,21%	236	449
Ceuta	12	14,25	6,15%	3	3,56	17,65%	0	2
C. Valenciana	1.033	20,43	9,23%	123	2,43	15,38%	115	171
Extremadura	138	12,97	4,55%	15	1,41	8,24%	16	19
Galicia	544	20,13	6,45%	34	1,26	4,56%	55	88
Madrid	1.664	24,54	9,85%	216	3,19	18,75%	131	202
Melilla	23	26,41	12,64%	3	3,45	17,65%	0	2
Murcia	365	24,15	8,78%	53	3,51	11,25%	29	53
Navarra	133	20,12	7,51%	20	3,02	18,52%	9	11
País Vasco	476	21,44	9,35%	86	3,87	19,68%	60	68
La Rioja	36	11,25	4,98%	4	1,25	7,55%	0	6
Total general	11.438	24,10	9,21%	1.459	3,07	15,64%	1.027	1.632

Fuente: Notificación de los hospitales al Ministerio de Sanidad

(1) Información referida al día 14/02/2022, con los últimos datos disponibles a las 15:00 del día 15 de Febrero de 2022

Nota: El criterio de cómputo incluye a pacientes que presentan clínica Covid que debe ser tratada en régimen de hospitalización, bien con infección confirmada bien pendiente de confirmar.

Puede acceder a los datos en abierto de la capacidad asistencial [aquí](#).

Tabla 3. Total de Pruebas diagnósticas realizadas del 05.02.2022 al 11.02.2022 (Datos provisionales con información actualizada a 15.02.2022)

CCAA	PCR	Test de antígeno	Total de pruebas	Tasa por 100.000 hab.	Positividad
Andalucía	65.351	43.190	108.541	1.289,97	29,40%
Aragón	10.081	9.048	19.129	1.449,95	32,92%
Asturias	22.364	5.582	27.946	2.732,30	26,79%
Baleares	13.371	15.265	28.636	2.491,26	27,45%
Canarias	21.041	17.740	38.781	1.800,93	17,77%
Cantabria	7.259	6.416	13.675	2.353,38	27,15%
Castilla La Mancha	12.024	21.156	33.180	1.632,18	31,38%
Castilla y León	19.129	24.997	44.126	1.838,93	25,96%
Cataluña	97.163	144.231	241.394	3.145,11	26,89%
Ceuta	307	1.416	1.723	2.032,39	30,93%
C. Valenciana	46.997	27.795	74.792	1.494,71	33,36%
Extremadura	8.711	20.532	29.243	2.738,85	29,45%
Galicia	41.481	31.591	73.072	2.706,87	21,52%
Madrid	56.999	79.235	136.234	2.044,51	23,87%
Melilla	467	754	1.221	1.411,77	14,00%
Murcia	13.994	25.034	39.028	2.612,49	25,70%
Navarra	5.023	8.108	13.131	2.007,14	27,99%
País Vasco	24.524	19.715	44.239	2.003,78	28,77%
La Rioja	722	6.022	6.744	2.128,80	27,40%
ESPAÑA	467.008	507.827	974.835	2.072,96	26,85%

Puede acceder a los datos en abierto de las pruebas realizadas [aquí](#).

Figura 3. Casos diarios confirmados de COVID-19 por fecha de diagnóstico desde el 15.06.2021 por Comunidades Autónomas, a 14.02.2022 (datos consolidados a las 16:00 horas del 15.02.2022).

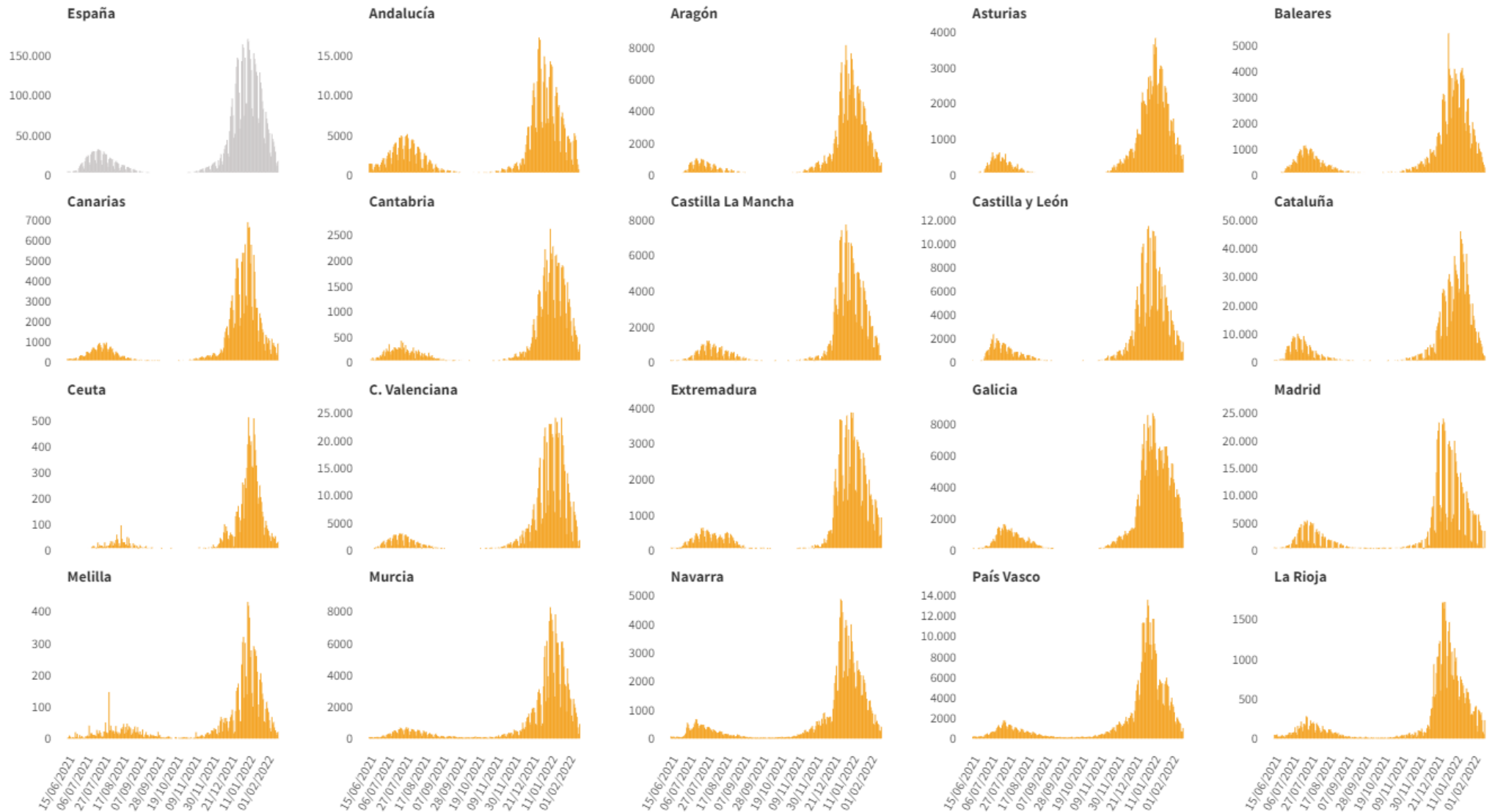
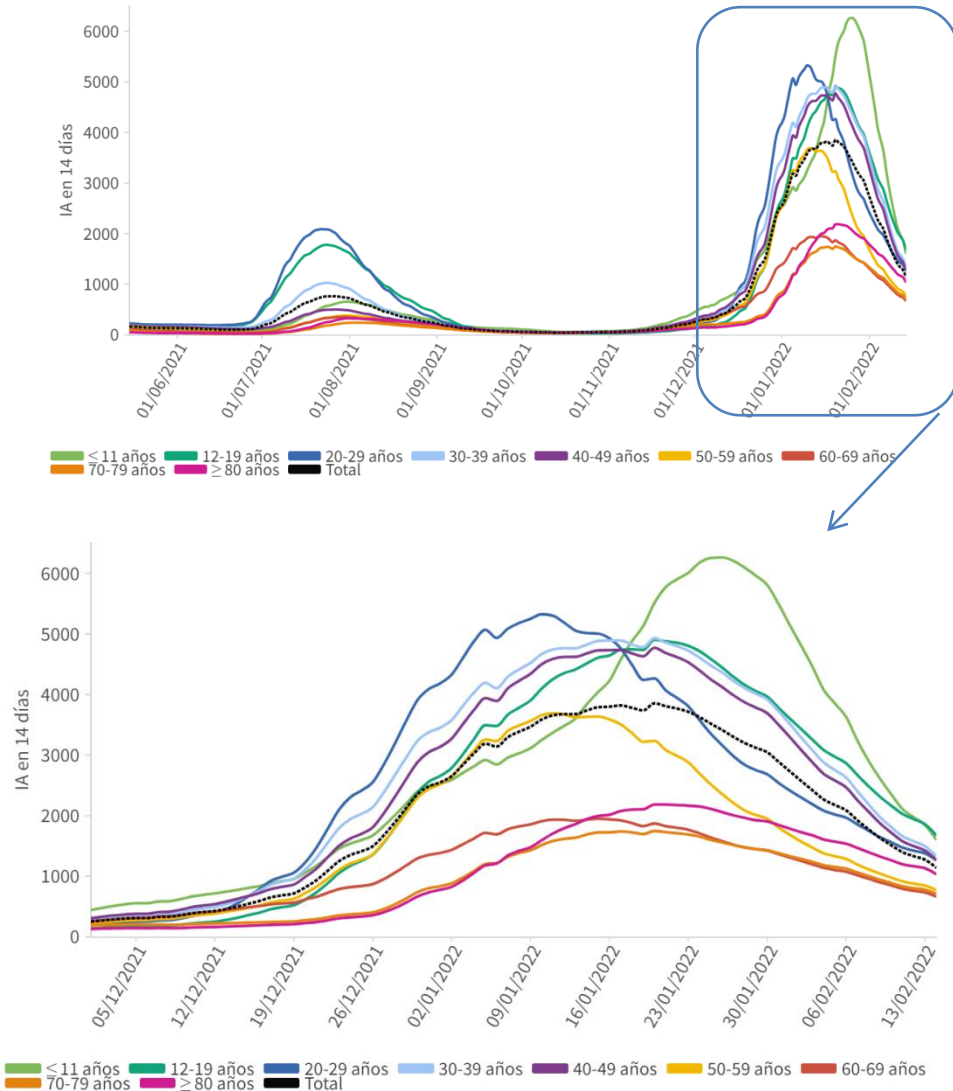


Figura 4. Evolución de la incidencia acumulada en 14 días por grupos de edad en España, a 14.02.2022.

Tabla 4. Incidencia acumulada en 14 días por grupos de edad en España y por Comunidades Autónomas, a 14.02.2022 (datos consolidados a las 16:00 horas del 15.02.2022).



CCAA	≤ 11 años	12-19 años	20-29 años	30-39 años	40-49 años	50-59 años	60-69 años	70-79 años	≥ 80 años
Andalucía	596,64	458,56	496,88	700,07	623,43	361,09	317,84	383,49	671,90
Aragón	2.340,62	2.171,84	1.561,41	1.829,25	1.614,95	982,94	1.007,85	989,24	1.429,08
Asturias	2.090,75	2.581,96	1.417,88	1.286,52	1.394,45	828,04	800,27	830,81	1.286,27
Baleares	1.616,50	1.584,31	1.004,17	1.322,71	1.375,97	844,34	705,63	742,70	1.033,04
Canarias	877,33	608,14	561,20	651,75	548,77	378,53	341,87	443,46	619,14
Cantabria	3.384,75	2.771,74	1.597,23	1.948,32	1.698,39	901,98	816,03	875,99	1.099,95
Castilla La Mancha	1.478,93	1.206,20	839,16	1.050,61	905,57	501,88	477,36	551,56	722,03
Castilla y León	2.077,10	2.185,61	1.771,70	1.477,68	1.241,28	805,46	786,03	753,23	1.258,80
Cataluña	2.093,33	2.504,56	1.597,17	1.536,93	1.594,84	1.037,64	887,54	865,82	1.159,24
Ceuta	898,01	1.495,59	1.329,79	822,01	723,20	745,82	728,95	325,05	568,61
C. Valenciana	2.349,27	2.556,48	2.004,54	2.034,41	1.770,55	941,44	801,58	879,77	1.143,27
Extremadura	2.146,28	2.440,97	1.742,50	1.688,36	1.329,41	795,53	699,91	914,42	1.379,95
Galicia	3.388,54	4.327,55	2.328,47	1.585,54	1.748,63	1.202,82	939,57	943,78	1.364,89
Madrid	885,76	838,30	993,53	1.103,19	1.088,02	677,57	470,28	408,99	686,73
Melilla	510,53	785,12	802,61	930,75	931,78	645,86	819,17	774,37	1.280,41
Murcia	2.196,60	2.494,17	1.892,28	1.892,81	1.686,47	1.157,71	1.149,43	944,58	1.052,21
Navarra	1.950,47	2.138,32	1.429,90	1.598,26	1.485,24	806,94	911,36	1.034,89	1.236,13
País Vasco	1.301,21	709,46	1.153,33	1.859,59	1.697,11	1.019,21	662,43	1.009,52	1.320,69
La Rioja	1.739,03	1.362,19	1.062,47	1.530,83	1.201,10	662,58	699,07	914,21	1.210,08
ESPAÑA	1.604,82	1.676,75	1.265,82	1.331,75	1.268,05	773,69	666,44	710,92	1.034,96

Los grupos de edad corresponden con los mismos de los que se hace seguimiento de la cobertura de vacunación

Figura 5. Evolución de la incidencia acumulada en 14 días por grupos de edad desde el 01.12.2021 por Comunidades Autónomas, a 14.02.2022.

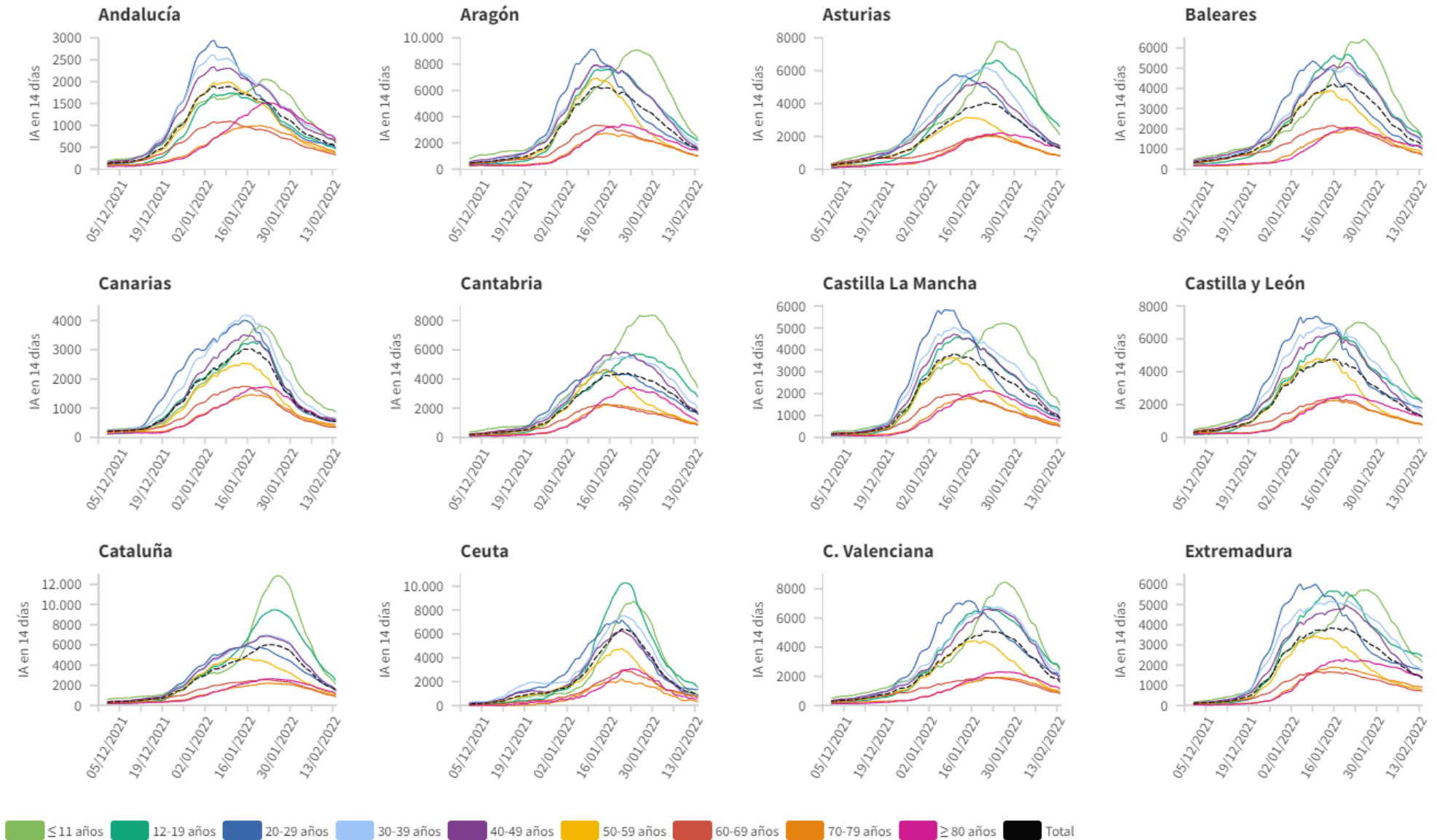
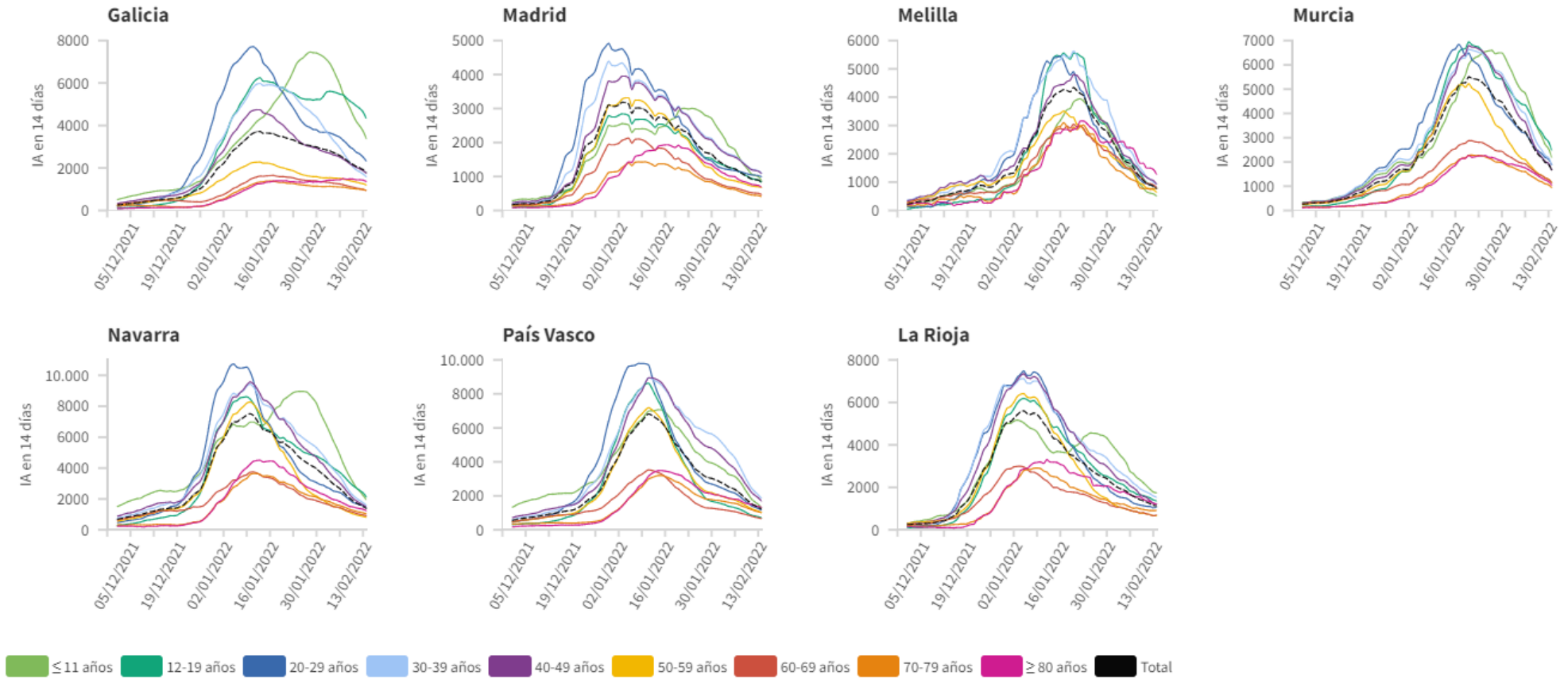


Figura 5(cont.). Incidencia acumulada en 14 días por grupos de edad desde el 01.12.2021 por Comunidades Autónomas, a 14.02.2022.



Los grupos de edad corresponden con los mismos de los que se hace seguimiento de la cobertura de vacunación



SECRETARÍA DE ESTADO
DE SANIDAD

DIRECCIÓN GENERAL DE
SALUD PÚBLICA

Centro de Coordinación de Alertas y Emergencias Sanitarias

SITUACIÓN INTERNACIONAL

La nueva situación epidemiológica se caracteriza por un alto porcentaje de la población inmunizada frente a SARS-CoV-2, así como un aumento de la proporción de casos leves y asintomáticos. En este contexto, y de acuerdo con las recomendaciones de transición del sistema de vigilancia propuestas por el Centro Europeo de Control de Enfermedades (ECDC) que ya están siguiendo algunos países del entorno europeo, el apartado de Situación Internacional se publica con una periodicidad semanal los jueves. Para más información relativa a la situación internacional se pueden consultar la web del ECDC <https://www.ecdc.europa.eu/en/covid-19> o de la Organización Mundial de la Salud <https://covid19.who.int/>