

Actualización nº 179. Enfermedad por el coronavirus (COVID-19). 06.08.2020 (datos consolidados a las 14:00 horas del 06.08.2020)

SITUACIÓN EN ESPAÑA

El presente informe se ha realizado, hasta el 10 de mayo de 2020, con los datos notificados diariamente de forma agregada por las comunidades autónomas. El pasado 11 de mayo de 2020 entró en vigor la nueva estrategia de diagnóstico, vigilancia y control en la fase de transición de la pandemia de COVID-19, por la que las comunidades autónomas deben notificar los casos confirmados de forma individualizada y diariamente al nivel estatal. Por lo tanto, a partir del 11 de mayo de 2020 se utiliza dicha información para la elaboración de este informe diario. Una vez combinados los datos de ambos métodos de vigilancia, en España hasta el momento se han notificado un total de 309.855 casos confirmados de COVID-19 y 28.500 fallecidos (Tabla 1, Tabla 2, Figura 1, Figura 2 y Figura 3). Las discrepancias que puedan aparecer respecto a los datos de casos totales notificados previamente son resultado de la validación de los mismos por las comunidades autónomas y a la transición a la nueva estrategia de vigilancia. Esta discrepancia podría persistir aún varios días.

Tabla 1. Casos de COVID-19 confirmados totales, diagnosticados el día previo y diagnosticados o con fecha de inicio de síntomas en los últimos 14 y 7 días a 05.08.2020 #.

CCAA	Casos totales*	Casos diagnosticados el día previo	Casos diagnosticados en los últimos 14 días		Casos diagnosticados en los últimos 7 días		Casos diagnosticados con fecha de inicio de síntomas en los últimos 14d.		Casos diagnosticados con fecha de inicio de síntomas en los últimos 7d.	
			Nº	IA**	Nº	IA**	Nº	IA**	Nº	IA**
Andalucía	16.308	160	2.031	24,14	1.309	15,56	702	8,34	266	3,16
Aragón	18.870	329	7.029	532,79	4.119	312,21	1.484	112,48	234	17,74
Asturias	2.606	34	154	15,06	111	10,85	46	4,50	9	0,88
Baleares	2.934	20	599	52,11	395	34,36	291	25,32	139	12,09
Canarias	2.743	30	173	8,03	119	5,53	75	3,48	44	2,04
Cantabria	2.623	19	213	36,66	168	28,91	94	16,18	55	9,47
Castilla La Mancha	19.028	30	533	26,22	311	15,30	238	11,71	101	4,97
Castilla y León	20.922	61	921	38,38	656	27,34	285	11,88	107	4,46
Cataluña	84.952	149	11.687	152,27	5.113	66,62	3.736	48,68	817	10,64
Ceuta	166	0	2	2,36	0	0,00	1	1,18	0	0,00
C. Valenciana	14.439	21	1.957	39,11	1.044	20,86	788	15,75	208	4,16
Extremadura	3.513	38	218	20,42	162	15,17	79	7,40	44	4,12
Galicia	9.926	35	369	13,67	241	8,93	81	3,00	23	0,85
Madrid	79.262	310	5.401	81,05	3.363	50,47	1.661	24,93	420	6,30
Melilla	148	4	19	21,97	19	21,97	12	13,87	6	6,94
Murcia	2.700	35	742	49,67	365	24,43	355	23,76	115	7,70
Navarra	7.084	81	934	142,77	464	70,92	332	50,75	148	22,62
País Vasco	17.411	322	2.371	107,39	1.419	64,27	323	14,63	74	3,35
La Rioja	4.220	5	54	17,05	27	8,52	17	5,37	3	0,95
ESPAÑA	309.855	1.683	35.407	75,29	19.405	41,26	10.600	22,54	2.813	5,98

Se está realizando una validación individualizada de los casos por lo que puede haber discrepancias respecto a la notificación de días previos.

* Casos totales confirmados por PCR hasta el 10 de mayo, y por PCR e IgM (sólo si sintomatología compatible) según la nueva estrategia de vigilancia desde el 11 de mayo.

** IA: Incidencia acumulada (casos diagnosticados/100.000 habitantes)

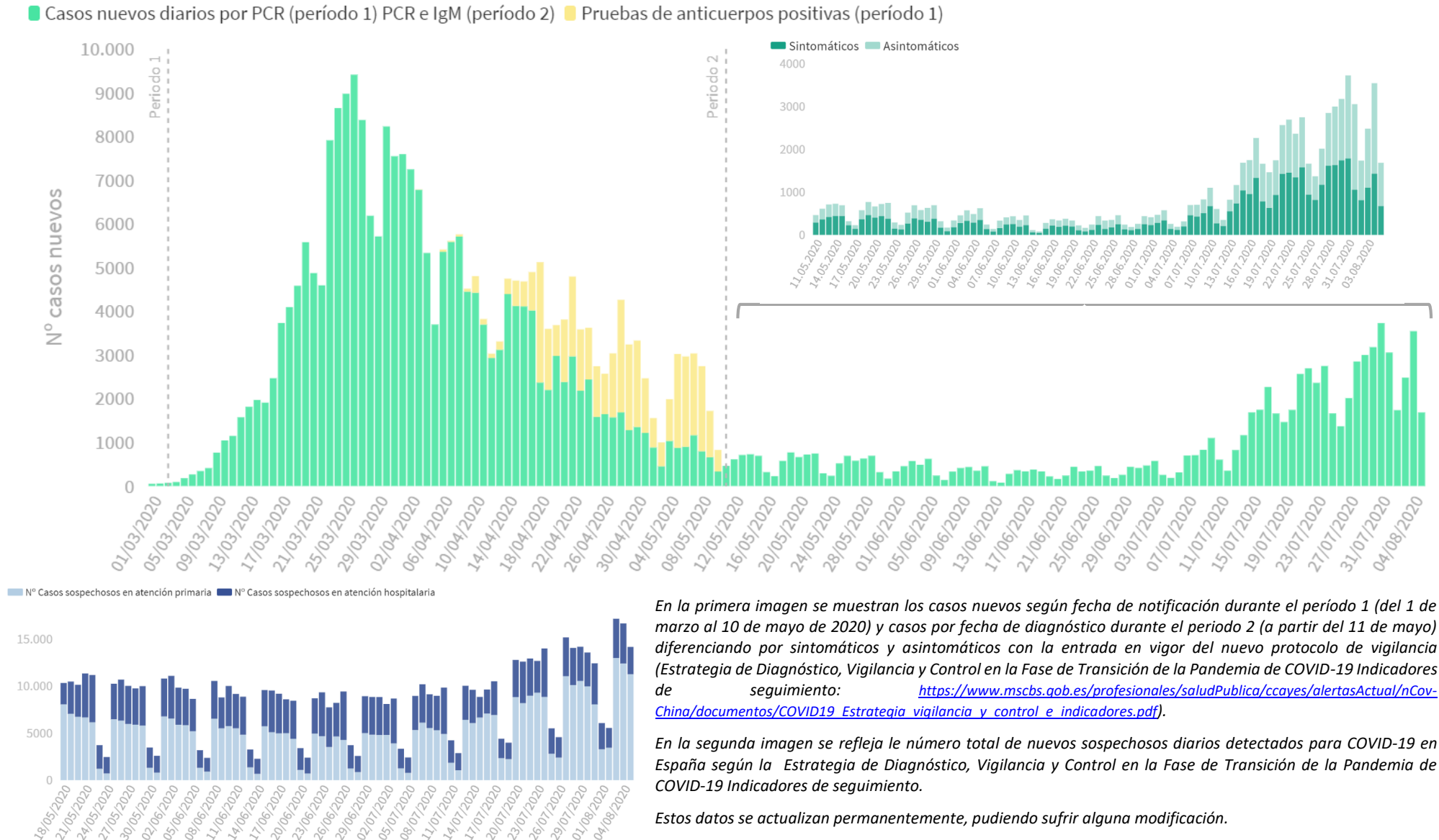
Tabla 2. Casos de COVID-19 que han precisado hospitalización, ingreso en UCI y fallecidos (total y con fecha de hospitalización/ingreso en UCI/fallecimiento en los últimos 7 días) por Comunidades Autónomas en España a 05.08.2020 (datos consolidados a las 14:00 horas del 06.08.2020).

CCAA	Casos que han precisado hospitalización		Casos que han ingresado en UCI		Fallecidos	
	Total	Con fecha de ingreso en los últimos 7 días	Total	Con fecha de ingreso en UCI en los últimos 7 días	Total*	Con fecha de defunción en los últimos 7 días
Andalucía	6.542	82	811	5	1.438	2
Aragón	3.432	203	301	4	937	4
Asturias	1.120	0	130	1	334	0
Baleares	1.207	12	172	1	224	0
Canarias	977	8	187	0	162	0
Cantabria	1.081	19	83	2	217	0
Castilla La Mancha	9.505	2	669	1	3.038	3
Castilla y León	8.890	33	634	1	2.800	2
Cataluña	29.716	57	3.014	6	5.703	5
Ceuta	14	0	4	0	4	0
C. Valenciana	6.002	66	756	6	1.437	1
Extremadura	1.796	4	143	1	520	0
Galicia	2.984	16	340	1	619	0
Madrid	43.083	105	3.660	4	8.457	5
Melilla	47	1	3	0	2	0
Murcia	750	33	121	5	148	0
Navarra	2.101	22	140	3	529	0
País Vasco	7.074	6	582	0	1.565	0
La Rioja	1.494	4	91	0	366	0
ESPAÑA	127.815	673	11.841	41	28.500	22

Los casos confirmados no provienen de la suma de pacientes hospitalizados, curados y fallecidos, ya que no son excluyentes. Pacientes fallecidos y curados pueden haber precisado hospitalización y por tanto computar en ambos grupos. Los pacientes que han precisado UCI también computan en los pacientes que han requerido hospitalización.

*Datos disponibles [aquí](#).

Figura 1. Casos diarios confirmados y sospechosos de COVID-19 en España a 05.08.2020 (datos consolidados a las 14:00 horas del 06.08.2020).



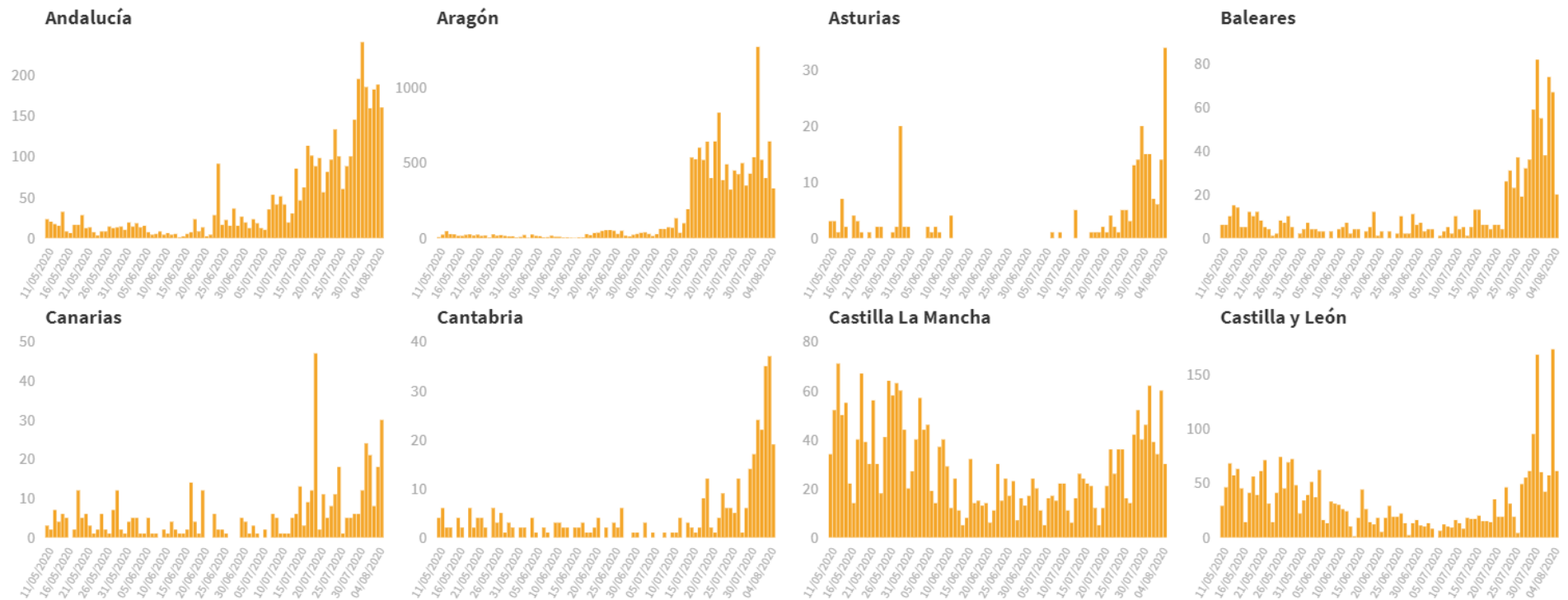
En la primera imagen se muestran los casos nuevos según fecha de notificación durante el período 1 (del 1 de marzo al 10 de mayo de 2020) y casos por fecha de diagnóstico durante el periodo 2 (a partir del 11 de mayo) diferenciando por sintomáticos y asintomáticos con la entrada en vigor del nuevo protocolo de vigilancia (Estrategia de Diagnóstico, Vigilancia y Control en la Fase de Transición de la Pandemia de COVID-19 Indicadores de seguimiento: https://www.mscbs.gob.es/profesionales/saludPublica/ccayes/alertasActual/nCov-China/documentos/COVID19_Estrategia_vigilancia_y_control_e_indicadores.pdf).

En la segunda imagen se refleja le número total de nuevos sospechosos diarios detectados para COVID-19 en España según la Estrategia de Diagnóstico, Vigilancia y Control en la Fase de Transición de la Pandemia de COVID-19 Indicadores de seguimiento.

Estos datos se actualizan permanentemente, pudiendo sufrir alguna modificación.

Figura 2. Casos diarios confirmados de COVID-19 por fecha de diagnóstico desde el 11.05.2020 por Comunidades Autónomas, a 05.08.2020 (datos consolidados a las 14:00 horas del 06.08.2020).

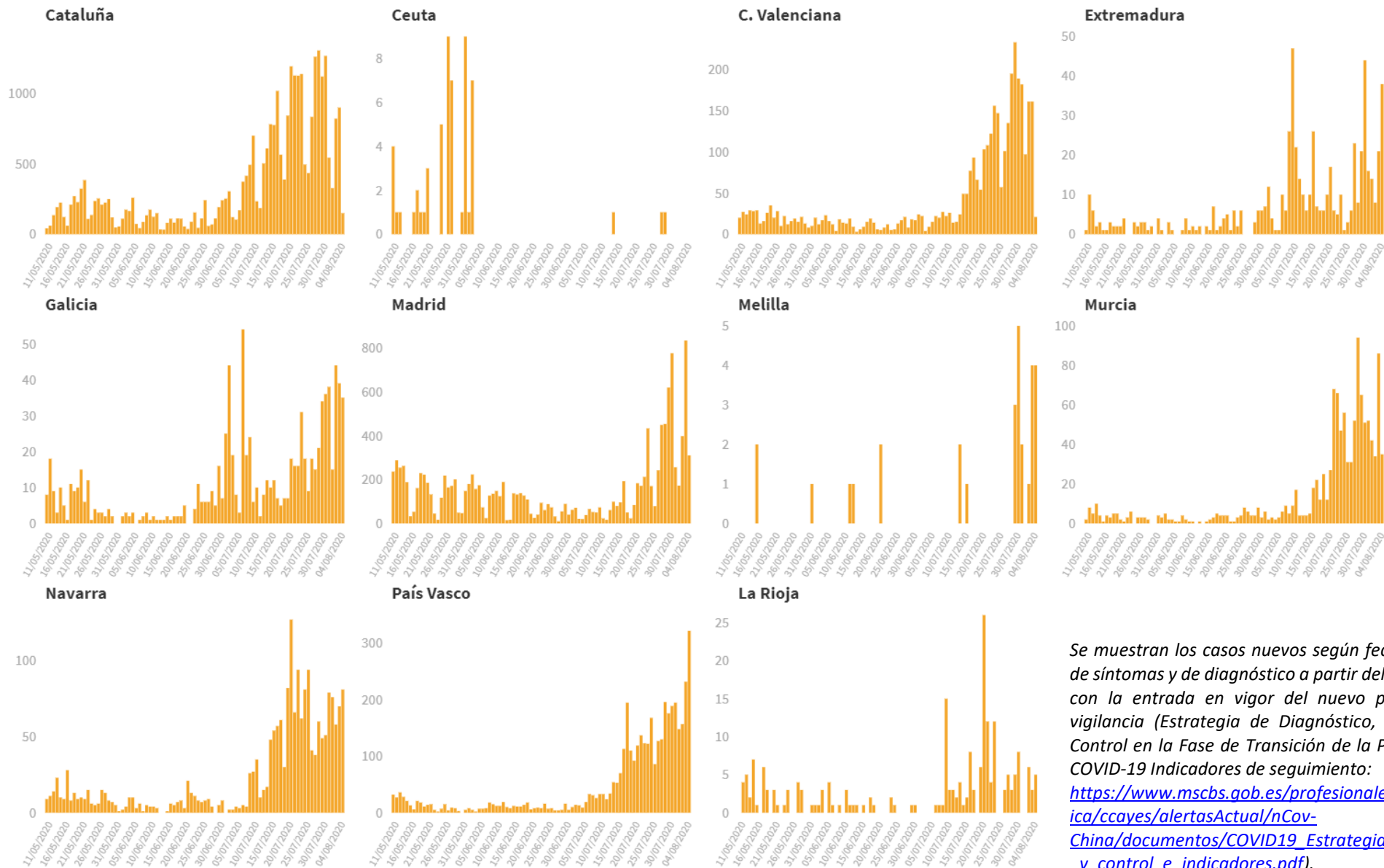
■ Casos nuevos diarios por fecha de diagnóstico



Se muestran los casos nuevos según fecha de diagnóstico a partir del 11 de mayo con la entrada en vigor del nuevo protocolo de vigilancia (Estrategia de Diagnóstico, Vigilancia y Control en la Fase de Transición de la Pandemia de COVID-19 Indicadores de seguimiento:

https://www.mscbs.gob.es/profesionales/saludPublica/ccayes/alertasActual/nCov-China/documentos/COVID19_Estrategia_vigilancia_y_control_e_indicadores.pdf

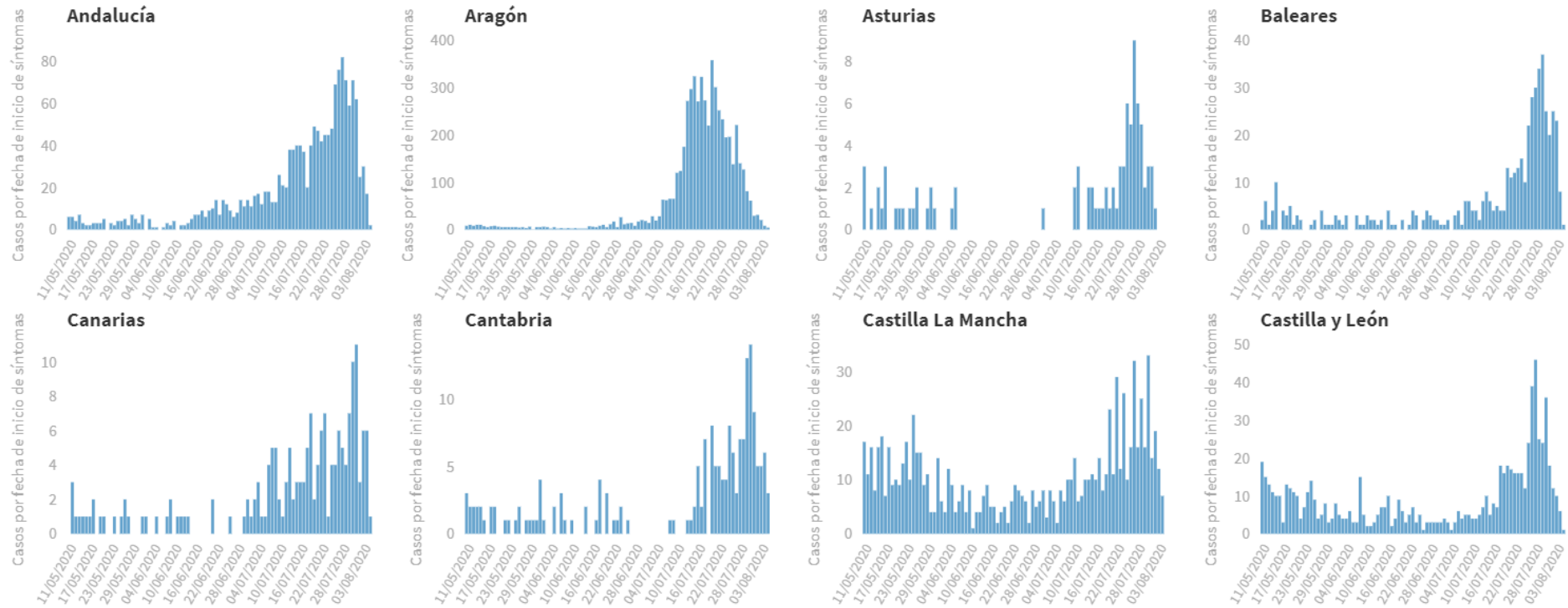
Casos nuevos diarios por fecha de diagnóstico



Se muestran los casos nuevos según fecha de inicio de síntomas y de diagnóstico a partir del 11 de mayo con la entrada en vigor del nuevo protocolo de vigilancia (Estrategia de Diagnóstico, Vigilancia y Control en la Fase de Transición de la Pandemia de COVID-19 Indicadores de seguimiento: https://www.msbs.gob.es/profesionales/saludPublica/ccayes/alertasActual/nCov-China/documentos/COVID19_Estrategia_vigilancia_y_control_e_indicadores.pdf).

Figura 3. Casos diarios confirmados de COVID-19 por fecha de inicio de síntomas desde el 11.05.2020 por Comunidades Autónomas, a 05.08.2020 (datos consolidados a las 14:00 horas del 06.08.2020).

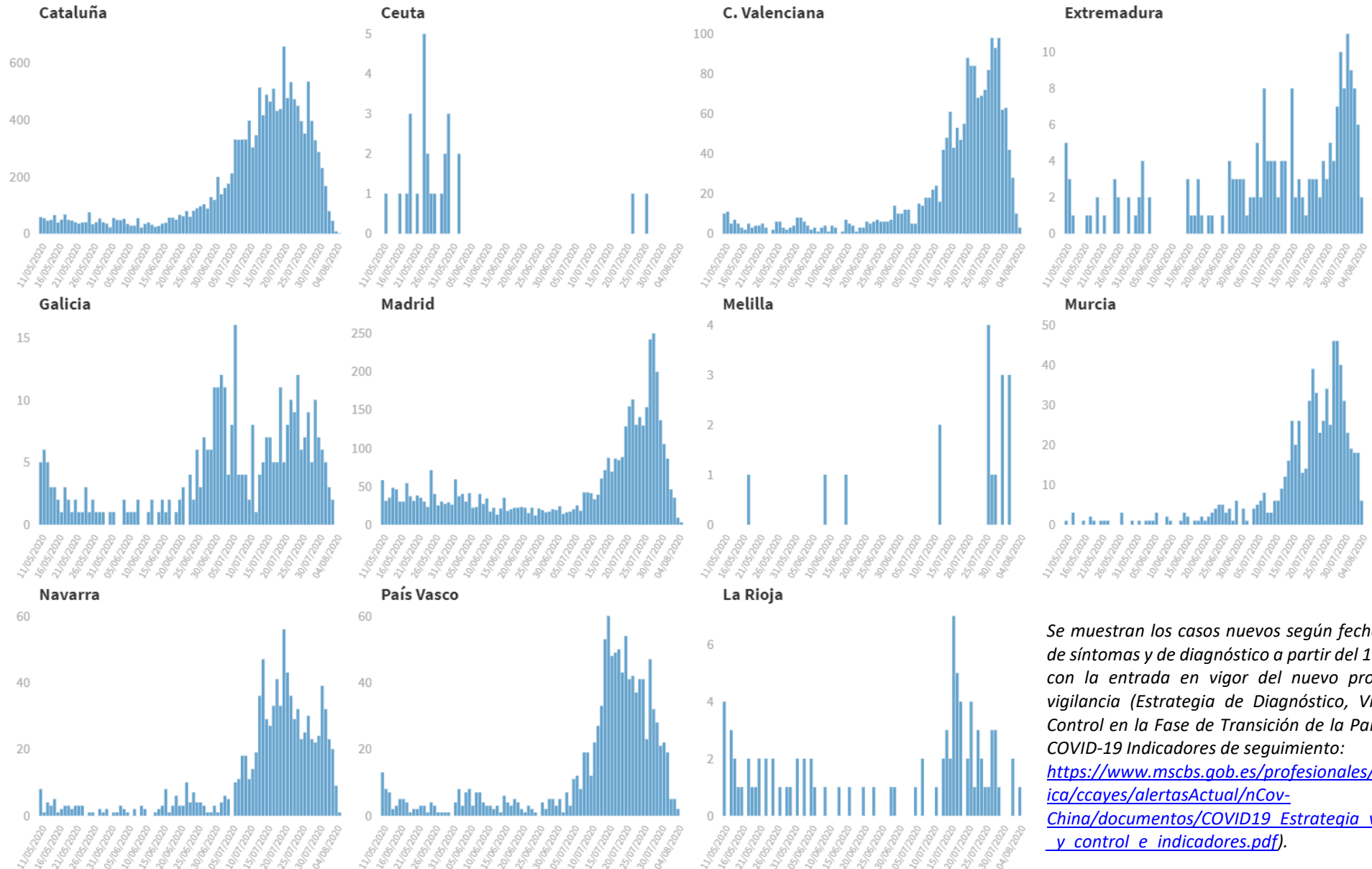
Casos nuevos diarios por fecha de inicio de síntomas



Se muestran los casos nuevos según fecha de inicio de síntomas a partir del 11 de mayo con la entrada en vigor del nuevo protocolo de vigilancia (Estrategia de Diagnóstico, Vigilancia y Control en la Fase de Transición de la Pandemia de COVID-19 Indicadores de seguimiento:

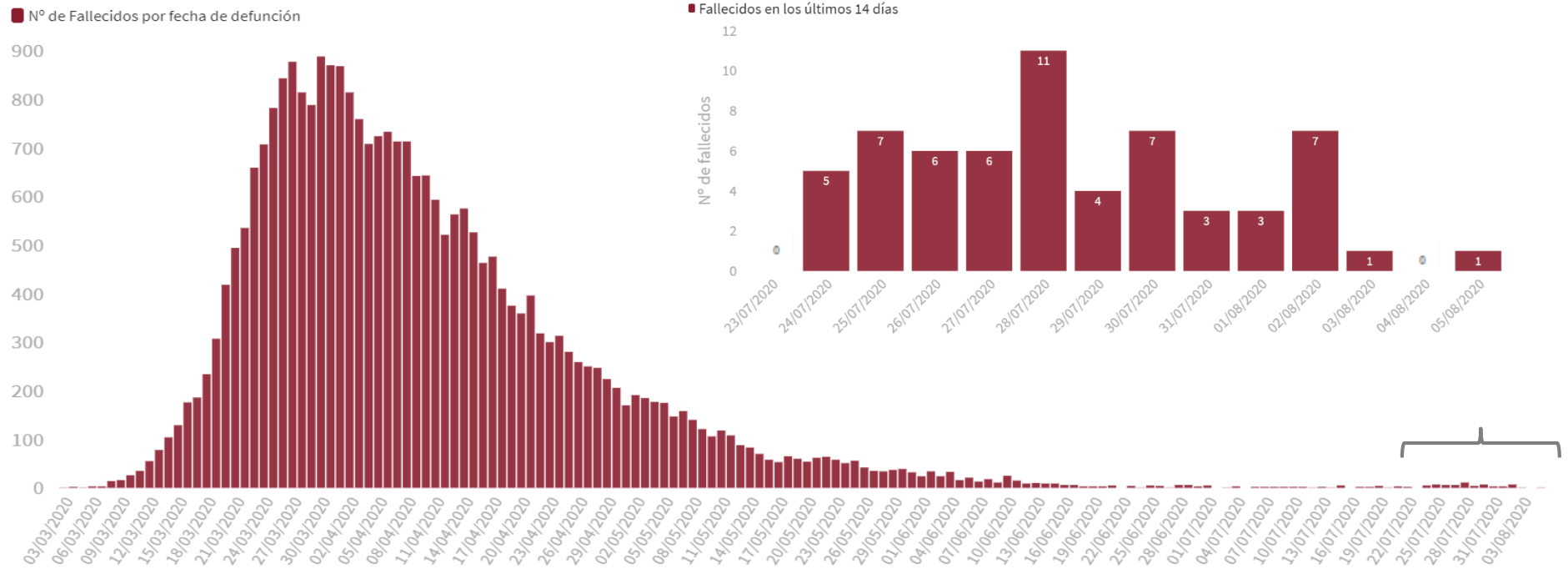
https://www.msbs.gob.es/profesionales/saludPublica/ccayes/alertasActual/nCov-China/documentos/COVID19_Estrategia_vigilancia_y_control_e_indicadores.pdf).

Casos nuevos diarios por fecha de inicio de síntomas

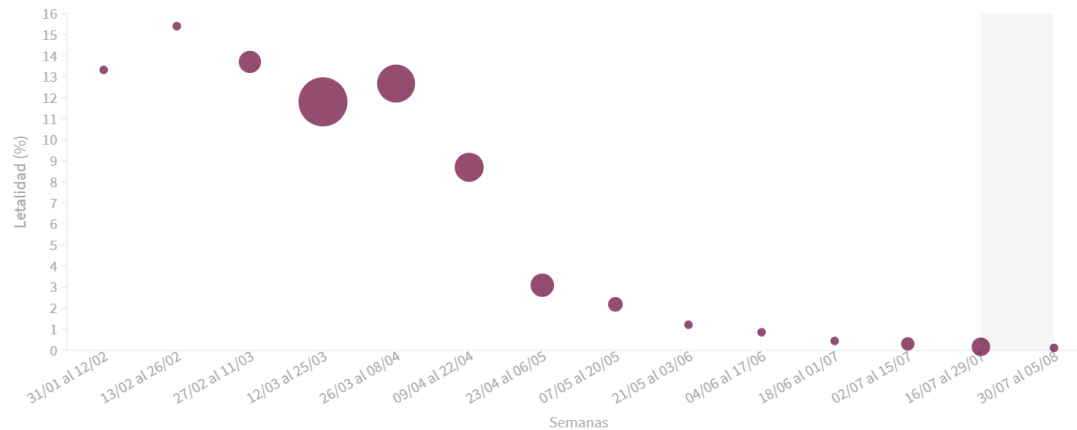


Se muestran los casos nuevos según fecha de inicio de síntomas y de diagnóstico a partir del 11 de mayo con la entrada en vigor del nuevo protocolo de vigilancia (Estrategia de Diagnóstico, Vigilancia y Control en la Fase de Transición de la Pandemia de COVID-19 Indicadores de seguimiento: https://www.msbs.gob.es/profesionales/saludPublica/ccayes/alertasActual/nCov-China/documentos/COVID19_Estrategia_vigilancia_y_control_e_indicadores.pdf).

Figura 4. Número de fallecidos diarios por COVID-19 por fecha de defunción en España a 05.08.2020 (datos consolidados a las 14:00 horas del 07.08.2020).



Evolución de la letalidad por semanas de inicio de síntomas de los casos confirmados



El tamaño de los círculos representa el nº total de casos confirmados con fecha de inicio de síntomas por períodos bisemanales.

Los datos de las dos últimas semanas deben interpretarse con cautela teniendo en cuenta tiempo entre el inicio de síntomas y la defunción de los casos.

Tabla 3. Indicadores epidemiológicos para la evaluación y seguimiento de la epidemia a 05.08.2020 (datos consolidados a las 14:00 horas del 06.08.2020).

Indicadores generales			
Casos sospechosos del 27 de julio al 02 de agosto de 2020	Atención Primaria	Nº de casos	56.450
		Casos/100.000 habitantes	120,04
	Atención Hospitalaria	Nº de casos	24.556
		Casos/100.000 habitantes	52,22
Indicadores de seguimiento para la evaluación de la búsqueda, cuarentena y seguimiento de contactos de los casos confirmados			
Contactos del 27 de julio al 02 de agosto de 2020	% de casos con contacto con un caso confirmado		35%
	% de casos sintomáticos		49%
	Mediana de contactos estrechos identificados por caso		4 (RIC:2-6)
	Nº de contactos estrechos que se confirman como casos		4.425
Indicadores sobre la capacidad de los servicios de salud pública para dar respuesta a las necesidades de vigilancia			
Vigilancia epidemiológica del 27 de julio al 02 de agosto de 2020	Nº total de personal		1.849
	- Nº personal inicial		845
	- Nº personal de refuerzo incorporado		1.004
Indicadores de seguimiento para la evaluación del aislamiento precoz y la detección temprana de casos con sospecha COVID-19			
PCR realizadas del 27 de julio al 02 de agosto de 2020	% de casos sospechosos a los que se les realizó PCR en AP		85,9%
	% de casos positivos de las PCR realizadas en AP		12,9%
	% de casos sospechosos a los que se les realizó PCR en AE		95,7%
	% de casos positivos de las PCR realizadas en AE		9,7%

PERSONAL SANITARIO

Hasta el 05.08.2020 se han notificado 53.797 casos confirmados en personal sanitario. A continuación se reflejan los datos recogidos según la nueva estrategia de vigilancia desde el 11.05.2020

Tabla 4. Casos confirmados en personal sanitario desde el 11.05.2020 por Comunidades Autónomas, a 05.08.2020 (datos consolidados a las 14:00 horas del 06.08.2020).

	<i>Total notificados</i>	<i>Diagnosticados en los últimos 14 días</i>	<i>Diagnosticados en los últimos 7 días</i>	<i>Con fecha de inicio de síntomas en los últimos 14d.</i>	<i>Con fecha de inicio de síntomas en los últimos 7d.</i>
Andalucía	107	38	26	18	11
Aragón	554	273	129	111	28
Asturias	32	10	10	1	1
Baleares	39	14	12	9	4
Canarias	26	6	1	1	0
Cantabria	16	4	3	2	2
Castilla La Mancha	577	12	10	7	3
Castilla y León	163	12	6	3	1
Cataluña	811	89	29	53	12
Ceuta	6	0	0	0	0
C. Valenciana	166	79	39	34	9
Extremadura	12	7	7	4	2
Galicia	55	14	7	6	0
Madrid	490	36	18	23	12
Melilla	4	1	1	0	0
Murcia	25	12	8	7	5
Navarra	180	77	37	30	13
País Vasco	100	7	3	4	3
La Rioja	14	3	0	0	0
ESPAÑA	3.377	694	346	313	106

Tabla 5. Ámbito de exposición en personal sanitario en función del centro de trabajo desde el 11.05.2020 a 05.08.2020 (datos consolidados a las 14:00 horas del 06.08.2020).

<i>Ambito de exposición (ámbito probable de contagio)</i>	<i>Personal sanitario de centro sanitario</i>	<i>Personal sanitario de centro sociosanitario</i>	<i>Personal sanitario de otro tipo de centro</i>	<i>Total</i>
Centro Sanitario	605	25	8	638
Centro Sociosanitario	148	624	8	780
Domicilio	171	79	45	295
Escolar	1	0	0	1
Laboral	287	209	98	594
Otros	106	37	69	212
Desconocido	536	207	114	857
ESPAÑA	1.854	1181	342	3.377

INFORME DE SITUACIÓN BROTES¹ COVID 19

A efectos de notificación al CCAES se define brote como cualquier agrupación de 3 o más casos con infección activa en los que se ha establecido un vínculo epidemiológico. Se excluyen aquellos que afecten únicamente a los convivientes de un mismo domicilio.

Desde que finalizó la desescalada hasta el jueves 06 de agosto a las 15:00 horas se han comunicado 854 brotes con aproximadamente 10.300 casos, afectando a la práctica totalidad de las comunidades autónomas. **De ellos, 580 continúan activos con más de 6.900 casos.**

Dentro de los brotes activos, el ámbito en el que se ha recogido un mayor número de brotes y casos es el social, representando el 35% de los brotes y más de 2.900 casos. Entre ellos destacan **los brotes relacionados con reuniones familiares y fiestas particulares** (106 brotes y alrededor de 900 casos) **y aquellos vinculados a locales de ocio**, con al menos 46 brotes y casi 1.500 casos.

El segundo grupo de brotes más frecuente son aquellos que ocurren en el ámbito laboral (alrededor del 18% del total). Entre ellos, los brotes relacionados con **trabajadores del sector hortofrutícola en situaciones de vulnerabilidad social** son los más frecuentes, con al menos 30 brotes identificados y casi 500 casos.

En tercer lugar, alrededor del 16% se sitúan brotes con un componente mixto donde la transmisión se desplaza del ámbito familiar a otros ámbitos. Otros brotes a destacar son aquellos que ocurren en centros sanitarios y socio-sanitarios, brotes familiares que afectan diferentes domicilios y los que ocurren entre otros colectivos socialmente vulnerables.

Alrededor del 72% de los brotes son pequeños, con menos de 10 casos. Los brotes de mayor magnitud, algunos con más de 100 casos, están ocurriendo en ámbitos de ocio y entre trabajadores en situaciones de vulnerabilidad.

¹ Estos datos están en continua revisión

SITUACIÓN INTERNACIONAL (datos consultados hasta las 12:15 horas del 06.08.2020)

Situación en Europa: Hasta el día de hoy se han notificado al menos 3.209.475 casos confirmados (Tabla 6). En la tabla 7 se presentan los datos epidemiológicos detallados de los 15 países de Europa con más casos confirmados.

Tabla 6. Casos confirmados de COVID-19 en Europa^{2,3}

	Casos		Casos		Casos
Rusia	866.627	Azerbaiyán	32.910	Montenegro	3.386
Reino Unido	307.184	Serbia	26.738	Eslovaquia	2.368
España	309.855	Irlanda	26.253	Eslovenia	2.190
Italia	248.803	Moldavia	25.814	Lituania	2.137
Turquía	234.934	Austria	21.472	Estonia	2.091
Alemania	213.067	Chequia	17.286	Islandia	1.918
Francia	194.029	Dinamarca	14.073	Letonia	1.249
Suecia	81.181	Bosnia y Herzegovina	12.858	Georgia	1.197
Ucrania	75.490	Bulgaria	12.159	Chipre	1.180
Bélgica	70.648	Macedonia Norte	11.201	Andorra	939
Bielorrusia	68.250	Noruega	9.333	Malta	825
Holanda	55.955	Finlandia	7.483	San Marino	716
Rumanía	55.241	Luxemburgo	6.917	Islas Feroe	227
Portugal	51.848	Albania	5.750	Gibraltar	188
Polonia	48.149	Croacia	5.318	Mónaco	99
Armenia	39.586	Grecia	4.855	Liechtenstein	89
Suiza	35.657	Hungría	4.553		

² Datos consultados (orden alfabético): **Alemania** (Robert Koch Institut), **Bélgica** (Service Public Fédéral Sante Publique, Securite de la Chaine Alimentaire et Environnement), **Francia** (Santé Publique France), **Italia** (Ministerio de Sanidad), **Países Bajos** (National Institute for Public Health and the Environment), **Portugal** (Dirección General de Salud), **Reino Unido** (Public Health England). **Resto de países y territorios:** Página web de la Oficina Regional para Europa de la Organización Mundial de la Salud (OMS) y Centro Europeo de Prevención y Control de Enfermedades (ECDC).

³ Kosovo notifica además 7.609 casos

Tabla 7. Detalles de los quince países con más casos confirmados de Europa^{4,5,6,7}

	Casos confirmados	Nuevos diarios	Incremento diario	Incidencia Acumulada 100.000 hab. 14 días	Fallecidos	Nuevos diarios	Letalidad
Rusia	866.627	5.204	0,60%	49,5	14.490	139	1,7%
Reino Unido	307.184	891	0,29%	14,4	46.364	65	15,1%
España	309.855	1.683		75,29	28.500		9,2%
Italia	248.803	384	0,15%	5,7	35.181	10	14,1%
Turquía	234.934	1.083	0,46%	15,3	5.765	18	2,5%
Alemania	213.067	1.045	0,49%	10,7	9.175	7	4,3%
Francia	194.029	1.695	0,88%	21,8	30.305	9	15,6%
Suecia	81.181	169	0,21%	26,2	5.747	3	7,1%
Bielorrusia	75.490	1.271	1,71%	32,5	1.788	24	2,4%
Bélgica	70.648	334	0,48%	50,6	9.852	2	13,9%
Ucrania	68.250	84	0,12%	18,2	574	3	0,8%
Países bajos	55.955	540	0,97%	21,5	6.150	10	11,0%
Portugal	51.848	167	0,32%	24,0	1.740	1	3,4%
Polonia	48.149	680	1,43%	18,4	1.738	6	3,6%
Suiza	35.657	130	0,37%	21,7	1.705	-	4,8%
Irlanda	26.253	45	0,17%	8,8	1.763	0	6,7%
Austria	21.472	131	0,61%	16,2	719	1	3,3%

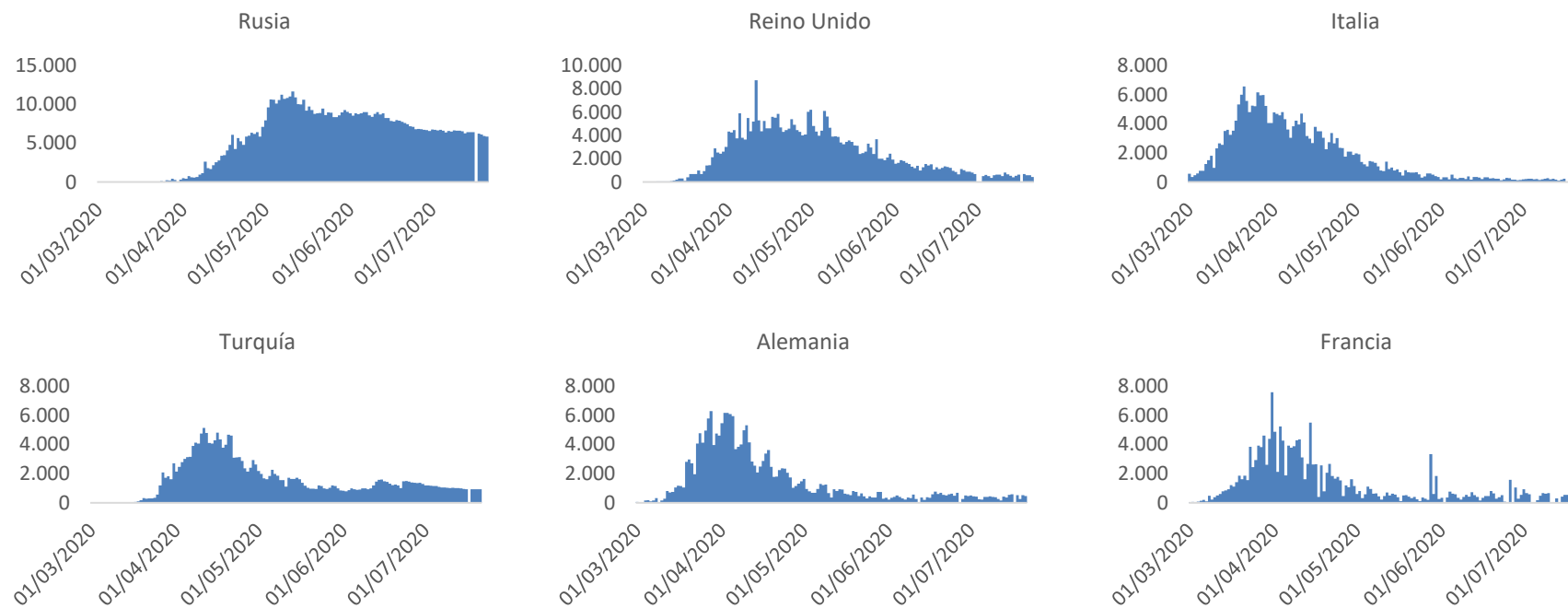
⁴ Las cifras de fallecidos por COVID-19 notificadas por cada país varían en su definición por lo que dichas cifras, y la letalidad resultante en cada país, no son directamente comparables entre sí.

⁵ Irlanda y Austria ya no se encuentra entre los quince países con más casos confirmados de Europa. Se sigue incluyendo en la tabla por su histórico

⁶ Ver primera parte del informe para el resto de información sobre España

⁷ (-) sin actualizar

Figura 5. Casos nuevos confirmados de COVID-19 por fecha de notificación en Rusia, Reino Unido, Italia, Turquía, Alemania y Francia.⁸



⁸ Elaboración propia usando los datos disponibles en las páginas web de las autoridades sanitarias de los propios países y la información proporcionada por la OMS.

Situación a nivel global y otros países fuera de Europa: Según OMS, a nivel global hasta el día de hoy se han notificado al menos 18.354.342 casos y 701.754 fallecidos. En las tablas 8 y 9 se presenta información general y detallada de los países con más casos acumulados fuera de Europa.

Tabla 8. Casos confirmados de COVID-19 fuera de Europa. Se incluyen los diez países con más casos confirmados en cada continente.⁹

América	Casos	África	Casos	Asia-Oceanía	Casos
Estados Unidos	4.748.806	Sudáfrica	521.318	India	1.908.254
Brasil	2.750.318	Egipto	94.752	Irán	314.786
México	443.813	Nigeria	44.433	Arabia Saudí	281.435
Perú	433.100	Ghana	37.812	Pakistán	281.136
Chile	362.962	Argelia	32.504	Bangladesh	244.020
Colombia	327.850	Marruecos	27.217	Iraq	134.722
Argentina	206.743	Kenia	23.202	Indonesia	115.056
Canadá	117.031	Etiopía	19.875	Filipinas	112.593
Ecuador	87.963	Camerún	17.718	Qatar	111.538
Bolivia	81.846	Costa de Marfil	14.312	Kazajistán	94.882
Casos confirmados a nivel global: 18.354.342					
Fallecidos: 701.754					

⁹ Datos consultados en la página web oficial de la OMS y Estados Unidos consultado en el Centers for Disease Control and Prevention.

Tabla 9. Detalles de los quince países con más casos confirmados fuera de Europa^{10, 11, 12}

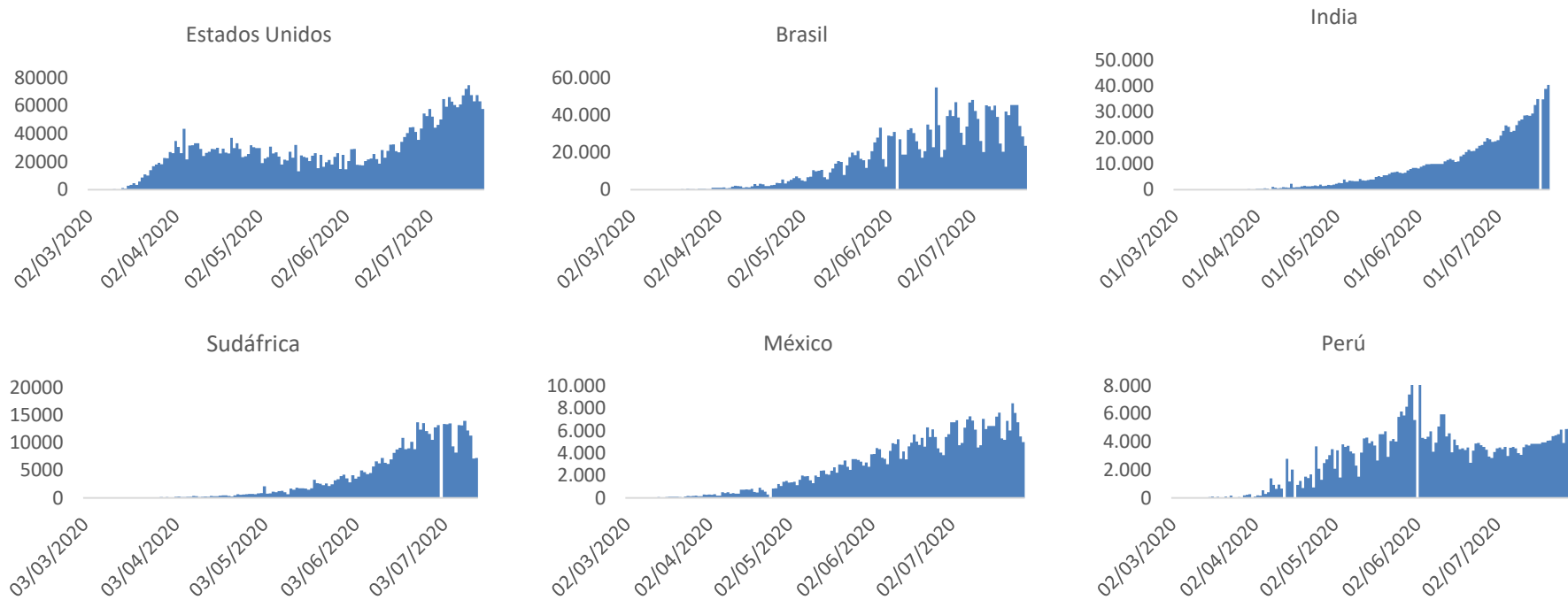
	Casos confirmados	Nuevos diarios	Incremento diario	Incidencia Acumulada 100.000 hab. 14 días	Fallecidos	Nuevos diarios	Letalidad
Estados Unidos	4.748.806	49.988	1,06%	242,7	156.311	1.107	3,3%
Brasil	2.750.318	16.641	0,61%	281,9	94.665	561	3,4%
India	1.908.254	52.509	2,83%	49,5	39.795	857	2,1%
Sudáfrica	521.318	4.456	0,86%	218,7	8.884	518	1,7%
México	443.813	4.767	1,09%	69,4	48.012	266	10,8%
Perú	433.100	4.250	0,99%	222,0	19.811	197	4,6%
Chile	362.962	1.469	0,41%	141,8	9.745	38	2,7%
Colombia	327.850	10.199	3,21%	235,3	11.017	367	3,4%
Irán	314.786	2.751	0,88%	41,1	17.617	212	5,6%
Arabia Saudí	281.435	1.342	0,48%	70,5	2.984	35	1,1%
Pakistán	281.136	675	0,24%	5,6	6.014	15	2,1%
Bangladesh	244.020	1.918	0,79%	19,1	3.234	50	1,3%
Argentina	206.743	4.824	2,39%	158,7	3.863	196	1,9%
Canadá	117.031	147	0,13%	14,2	8.947	2	7,6%
Qatar	111.538	216	0,19%	131,8	177	0	0,2%
China	88.682	108	0,12%	0,2	4.683	5	5,3%
Ecuador	87.963	922	1,06%	62,7	5.808	41	6,6%
Singapur	53.346	295	0,56%	81,6	27	0	0,1%
Japón	41.129	1.271	3,19%	11,2	1.022	6	2,5%
Corea del Sur	14.456	33	0,23%	1,0	302	1	2,1%

¹⁰ China, Singapur, Japón, Ecuador y Corea del Sur ya no se encuentran entre los quince países con más casos confirmados fuera de Europa. Se siguen incluyendo en la tabla por su histórico.

¹¹ Las cifras de fallecidos por COVID-19 notificadas por cada país varían en su definición por lo que dichas cifras, y la letalidad resultante en cada país, no son directamente comparables entre sí.

¹² (-) sin actualizar

Figura 6. Casos nuevos confirmados de COVID-19 por fecha de notificación en Estados Unidos, Brasil, India, Perú, Sudáfrica y México.¹³



¹³ Elaboración propia usando los datos disponibles en las páginas web de las autoridades sanitarias de los propios países y la información proporcionada por la OMS.