

Informe anual
del Sistema Nacional
de Salud 2013
Comunidad Foral de Navarra



ESTRATEGIAS Y MEDIDAS LLEVADAS A CABO
POR LA COMUNIDAD AUTÓNOMA EN 2013
PARA LA MEJORA DE LA CALIDAD, LA
EFECTIVIDAD, LA EFICIENCIA Y EN TÉRMINOS
GLOBALES LA SOSTENIBILIDAD DEL SISTEMA
SANITARIO

Índice

Demografía y entorno económico	2
Resumen	3
Estrategias y medidas llevadas a cabo en el año 2013	5
1. La Comunidad Foral de Navarra	5
2. EL Servicio Navarro de Salud-Osasunbidea. Estructura organizativa y asistencial.....	5
3. Líneas estratégicas del sistema sanitario de Navarra	7
4. La gestión sanitaria en el SNS-O.....	8
4.1. La atención sanitaria centrada en los ciudadanos y ciudadanas.....	8
4.2. Gestión clínica, calidad y seguridad de pacientes	10
4.3. Sostenibilidad del sistema sanitario.....	12
5. La investigación sanitaria.....	14
5.1. Actuaciones del Departamento de Salud	14
5.2. Actuaciones de Navarrabiomed-Fundación Miguel Servet	15
6. Docencia, formación e innovación	16
6.1. Actuaciones del Servicio de Investigación, Formación e Innovación	16
6.2. Actuaciones del Servicio de Sistemas de la Información Sanitaria	17
7. Banco de sangre y de tejidos de Navarra	18
8. Trasplantes y donación de órganos	19
Índice de Figuras	20
Abreviaturas, acrónimos y siglas	21
Bibliografía	23

Demografía y entorno económico

	Comunidad Foral Navarra	España	Fuente
Población	637.020	46.593.236	INE-Cifras de población 1.07.2013
% Hombres	49,7	49,2	INE-Cifras de población 1.07.2013
% Mujeres	50,3	50,8	INE-Cifras de población 1.07.2013
% Población de 14 años y menos	15,7	15,2	INE – Cifras de población 1.07.2013
% Población de 15 a 64 años	65,8	66,9	INE – Cifras de población 1.07.2013
% Población de 65 años y más	18,5	17,9	INE – Cifras de población 1.07.2013
Tasa bruta de natalidad por 1.000 hab.	9,5	9,1	INE- Estadísticas Movimiento Natural de la población Nacimientos. 2013
Gasto sanitario público como % del PIB	5,2	5,8	MSSI- Estadística Gasto Sanitario Público 2012 (el 7,9% no se recoge territorializado)

*Elaborado por la Subdirección General de Información Sanitaria e Innovación.
Ministerio de Sanidad, Servicios Sociales e Igualdad*

Resumen

A lo largo del año 2013 las principales estrategias, hitos y acciones llevadas a cabo en el Sistema Sanitario Público de la Comunidad Foral de Navarra han sido:

- Proyectos estratégicos más relevantes:
 - *Detección precoz del cáncer colorrectal.*
 - *Plan de gestión y priorización de las listas de espera.*
 - *Estrategia de atención integrada a pacientes crónicos y pluripatológicos.*
 - *Unificación de servicios del Complejo Hospitalario de Navarra.*
 - *Unificación de los laboratorios asistenciales.*
 - *Contabilidad Analítica.*
 - *Puesta en marcha del nuevo Centro de Investigación Biomédica.*
- Presencia de Salud Navarra en Internet: Nuevo portal Web de Salud Navarra. Redes sociales.
- Participación Ciudadana: FOROSALUD.
- Proyecto corporativo de "Evaluación de la calidad percibida".
- Aplicación de la Ley Foral 8/2013, por la que se establece el procedimiento y las condiciones para el acceso a las prestaciones del Régimen de Universalización de la Asistencia Sanitaria Pública en la Comunidad Foral de Navarra del colectivo de personas excluidas por la entrada en vigor del Real Decreto Ley 16/2012.
- La Comisión de Dirección del SNS-O acuerda la constitución de dos Grupos de Trabajo para la Gestión y Seguimiento de las Listas de Espera.
- Reconstituir el Comité de Coordinación y Continuidad Asistencial del SNS-O.
- El Departamento de Salud asume la responsabilidad de liderar en Navarra la Estrategia de Seguridad del Paciente, con la elaboración en 2013 del documento, con la puesta en marcha del Registro de Incidentes Adversos en el SNS-O, y con 31 actividades de formación para 1.266 profesionales.
- En AP se finaliza con la implantación de la fase I del "Plan de Mejora", iniciado en 2007.
- En AP se extiende el programa de gestión clínica de la Incapacidad Temporal.
- En AP comienza el pilotaje de la estrategia de atención al paciente crónico y pluripatológico.
- Se pilota el programa de cribado poblacional de cáncer colorrectal.
- En Salud Mental, reorganización de la atención infanto-juvenil en Pamplona, con centros de referencia para toda Navarra.
- Implantación del Laboratorio Unificado (LUNA).
- Se ha elaborado el Programa de Promoción de la Investigación en el seno del SNS-O.
- A finales del 2013 se ha puesto en marcha el nuevo Centro de Investigación Biomédica "Navarrabiomed" en el que se ha ubicado la sede de la Fundación Miguel Servet.

- Se ha alcanzado un acuerdo entre el Departamento de Salud y la Universidad de Navarra para iniciar el proceso de acreditación del Instituto de Investigación Sanitaria de Navarra.
- Se han iniciado los trabajos de planificación del Sistema de Evaluación e Inteligencia Sanitaria.
- Estrategia en Enfermedades Raras y puesta en marcha del Registro de Enfermedades Raras en el Instituto de Salud Pública y Laboral.
- Se ha definido la Estrategia de Gestión de Conocimiento. Biblioteca Virtual del Departamento de Salud.
- Proyecto de Centro de Simulación y Experiencias Innovadoras orientado al Paciente.
- Historia de Salud Electrónica de Enfermería de Atención Especializada.
- Se ha desplegado la imagen digital en todos los centros del SNS-O y en el Complejo Hospitalario.
- Se ha desplegado el módulo de farmacia hospitalaria FARHO en todos los hospitales del Complejo Hospitalario de Navarra.
- Desarrollo de la aplicación COLONIS, sistema de información para la gestión del programa poblacional de prevención de cáncer colo-rectal.
- Puesta en marcha del protocolo de donación en asistolia.

1. La Comunidad Foral de Navarra

La Comunidad Foral de Navarra está situada al norte de España, en el extremo occidental de los Pirineos, donde mantiene 163 kilómetros de frontera con Francia. Tiene una extensión de 10.391 km² la flanquean, por el este Aragón, por el sur Aragón y la Rioja y por el noroeste la Comunidad Autónoma Vasca.

Presenta una gran variedad geomorfológica y bioclimática. La población navarra a 1 de enero de 2013 asciende a 644.477 habitantes, de los que 320.933 (49,8%) son hombres y 323.544 (50,2%) mujeres. El 9,3% del total de habitantes (59.363) son extranjeros.

Navarra fue la tercera comunidad autónoma que registró mayor nivel de Producto Interior Bruto (PIB) por habitante en 2013, con 28.350 euros, lo que supone 6.079 euros por habitante por encima de la media según datos del Instituto Nacional de Estadística (INE).

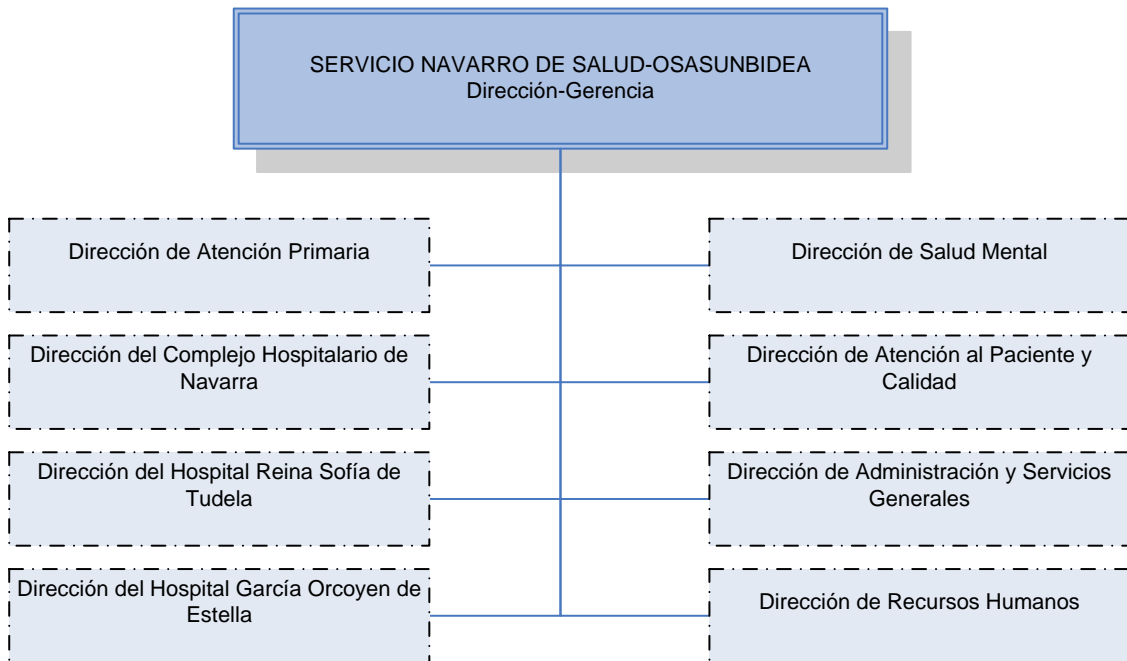
El presupuesto del Departamento de Salud en Navarra para el año 2013 fue de 857,17 millones de euros, lo que supone 1.330 euros por habitante. El 96,8% de este presupuesto se asignó al Servicio Navarro de Salud-Osasunbidea (SNS-O), lo que significa una dotación presupuestaria por Tarjeta Individual Sanitaria (TIS) de 1.296 euros.

2. EL Servicio Navarro de Salud-Osasunbidea. Estructura organizativa y asistencial

En el año 2012, mediante el Decreto Foral 62/2012 de 18 de Julio, se establecieron los nuevos Estatutos del Servicio Navarro de Salud-Osasunbidea.

Pasado un año del funcionamiento con la nueva forma organizativa, en julio de 2013, se constata la necesidad de modificar dichos estatutos, por lo que se aprueba un nuevo Decreto con un doble objetivo, el de potenciar la coordinación asistencial de forma integral, como elemento vertebrador del nuevo modelo asistencial y reducir y simplificar la estructura orgánica en línea con lo que se venía produciendo en los últimos años en toda la Administración de la Comunidad Foral de Navarra.

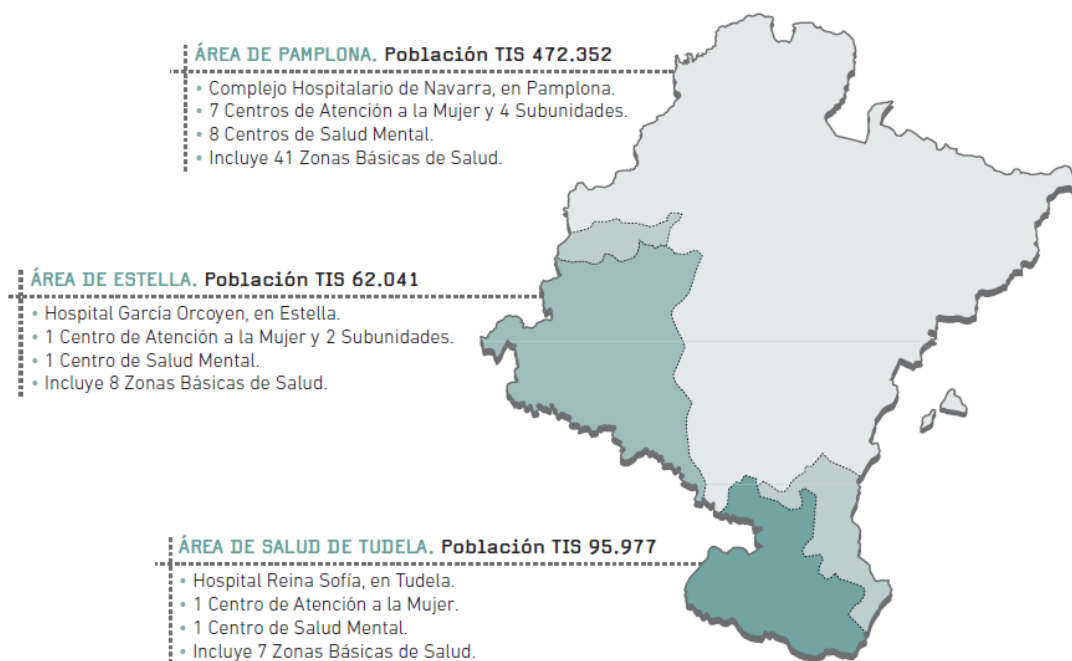
Figura 2.1. Organigrama del Servicio Navarro de Salud-Osasunbidea



Fuente: Servicio Navarro de Salud-Osasunbidea

La estructura asistencial se organiza en tres ámbitos: Atención Primaria, Salud Mental y Atención Especializada, dentro de cada una de las Áreas de Salud de Salud de Pamplona, de Tudela y de Estella y sus correspondientes Zonas Básicas, tal como se recoge en el mapa que se expone a continuación, contemplando las infraestructuras de carácter asistencial en cada área y la población TIS asignada a cada una de ellas.

Figura 2.2. Estructura asistencial en la Comunidad Foral de Navarra



Fuente: Servicio Navarro de Salud-Osasunbidea

3. Líneas estratégicas del sistema sanitario de Navarra

El año 2013 fue el año del despliegue de los proyectos estratégicos definidos en el documento “Estrategia para el desarrollo del Modelo de Atención Sanitaria de Navarra”, publicado en agosto de 2012. Este documento constituye el núcleo de la estrategia de intervención sanitaria y recoge los distintos proyectos a acometer a corto y medio plazo.

Con el despliegue de los proyectos de este nuevo modelo de atención, se pretende mejorar la atención sanitaria de toda la ciudadanía, mejorar la efectividad y la eficiencia, y garantizar la sostenibilidad del sistema público de salud.

Concretamente, son 40 los proyectos recogidos en el documento, de ellos 26 son Proyectos Estratégicos y 14 son Proyectos Instrumentales, de cada proyecto se ha elaborado una ficha con los criterios y/o acciones previstas, y cada Proyecto dispone de su cronograma y de su Responsable Operativo y Responsable Técnico. Por último, se han establecido los indicadores adecuados para su monitorización y evaluación.

A continuación, señalamos código y título de los proyectos más relevantes que se desarrollaron en el año 2013:

- 1.4.- *Detección precoz del cáncer colorrectal*
- 3.2.- *Plan de gestión y priorización de las listas de espera*
- 5.1.- *Estrategia de atención integrada a pacientes crónicos y pluripatológicos*
- 8.1.- *Unificación de servicios del Complejo Hospitalario de Navarra*
- 8.2.- *Unificación de los laboratorios asistenciales*
- 10.4.- *Contabilidad Analítica*
- 11.1.- *Puesta en marcha del nuevo Centro de Investigación Biomédica*

4. La gestión sanitaria en el SNS-O

4.1. La atención sanitaria centrada en los ciudadanos y ciudadanas

En el Modelo de Atención Sanitaria de Navarra se establece que la misión del sistema sanitario público es prestar atención sanitaria a todas las personas de la Comunidad Foral y contribuir a mejorar su nivel de salud.

Se aspira a lograr un modelo de atención orientada a la ciudadanía, respetando plenamente su autonomía y ampliando sus posibilidades de elección informada.

Partiendo de esta visión, el SNS-O ha desarrollado a lo largo de 2013 una serie de proyectos con diferentes acciones:

4.1.1. Presencia de Salud Navarra en internet

- *Nuevo portal Web de Salud Navarra*: a lo largo de 2013 se desarrolló el proyecto de nuevo Portal Ciudadano de Salud con el objetivo de fomentar una mayor y mejor accesibilidad al sistema, mejorando la información, proporcionando servicios on-line y buscando que la Web sea también una fuente de recursos para los profesionales en su interacción con los pacientes.
- *Redes Sociales*: la presencia de Salud Navarra se hace efectiva en los siguientes canales: Blog de Salud Navarra, páginas de Facebook, cuenta oficial de Twitter y canal de Youtube.

4.1.2. Participación ciudadana: Forosalud

Esta iniciativa desarrollada por la Dirección General de Salud en colaboración con la Dirección de Atención al Paciente y Calidad del SNS-O, trata de crear un espacio compartido donde pacientes y profesionales debaten y plantean propuestas de mejora de proyectos específicos del sistema sanitario.

En el año 2013 se llevaron a cabo dos foros de salud, uno sobre "Trastornos Mentales en la población infanto-juvenil" y otra sobre "Cánceres y Salud".

4.1.3. Proyectos de innovación y relación con asociaciones

Dentro de la estrategia de relación con las asociaciones de pacientes destaca el proyecto de colaboración con ASORNA (Asociación de Personas Sordas de Navarra) mediante el cual se creó un canal de comunicación alternativa al telefónico para notificar modificaciones en las citas con los pacientes-familiares con discapacidad auditiva.

4.1.4. Evaluación de la calidad percibida en el SNS-O

Durante 2013 se puso en marcha el proyecto corporativo de “Evaluación de la calidad percibida” por las personas usuarias del SNS-O cuyo objetivo es incorporar su visión y opinión como fuente habitual de innovación del proceso de mejora continua en la atención sanitaria.

Durante dicho año se pusieron en marcha dos acciones:

- Evaluación de la satisfacción en todos los dispositivos asistenciales de la Red de Salud Mental valorando aspectos como la atención personal, accesibilidad del personal profesional y su competencia y el confort de las instalaciones.
- Evaluación de la comunicación entre profesionales y pacientes de procesos de tumor de recto.

4.1.5. Base de datos sanitaria

Durante el año 2013 se han revisado, modificado y actualizado los procedimientos establecidos en dos líneas principalmente:

- *Gestión de la base de datos sanitaria:* con la entrada en vigor del Real Decreto-Ley 16/2012 se procedió a la modificación de la base de datos sanitaria para la integración de la información con las siguientes acciones:
 - Actualización del código de aportación farmacéutica.
 - Integración de las nuevas vías de acceso a la asistencia sanitaria pública, adecuándose a los nuevos títulos creados en el Sistema Nacional de Salud por la incorporación de los grupos y subgrupos establecidos por el Instituto Nacional de la Seguridad Social (INSS) y para los colectivos excluidos del Sistema de la Seguridad Social.
 - Aplicación de la Ley Foral 8/2013, por la que se establece el procedimiento y las condiciones para el acceso a las prestaciones del Régimen de Universalización de la Asistencia Sanitaria Pública en la Comunidad Foral de Navarra del colectivo de personas excluidas por la entrada en vigor del Real Decreto Ley 16/2012.
- *Mejora de la comunicación e información con la ciudadanía,* las acciones se concretan en:
 - Cruce de la base de datos sanitaria con los datos del padrón y asignación de código de empadronamiento en cada persona.

- Comprobación de su derecho a asistencia sanitaria pública reconocida por la Seguridad Social sin presentación de documentación previa.
- Informes de explotación de datos por colectivos y vías de acceso.

4.2. Gestión clínica, calidad y seguridad de pacientes

Los servicios sanitarios que prestamos a la población van a estar condicionados por los tres elementos que titulan este apartado, la gestión clínica orientada al logro de resultados con una visión de calidad total es un factor clave, y la seguridad del paciente también es un factor clave en la calidad asistencial.

La gestión clínica es la gestión de los procesos clínicos y de todas las actividades y recursos que en ellos se engloban para el logro de resultados medibles en términos de calidad integral, es decir conjugando la calidad técnica, la calidad percibida, la eficiencia y también la seguridad del paciente.

En este apartado, a continuación se relacionan una serie de actuaciones que se han desarrollado en el año 2013 en el sistema sanitario navarro, tanto a nivel central como en los tres hospitales, en Atención Primaria y en Salud Mental.

- La Comisión de Dirección del SNS-O acuerda la constitución de dos Grupos de Trabajo para la Gestión y Seguimiento de las Listas de Espera, un grupo para mejorar las listas de espera quirúrgicas y otro grupo para mejorar las listas de espera de consultas.
- Aplicación y desarrollo de las Instrucciones para la gestión del Registro General de Pacientes en Listas de Espera de Navarra , publicadas en el BON en octubre de 2012.
- Se acuerda reconstituir el Comité de Coordinación y Continuidad Asistencial del SNS-O con el objetivo general de “Garantizar la continuidad y personalización en la atención integral al paciente, e incrementar la eficacia y eficiencia general del sistema, mediante una adecuada organización y una constante relación entre clínicos del Servicio Navarro de Salud”.
- El Departamento de Salud asume la responsabilidad de liderar en Navarra la Estrategia de Seguridad del Paciente, con la elaboración en 2013 del documento, con la puesta en marcha del Registro de Incidentes Adversos en el SNS-O, y con 31 actividades de formación para 1.266 profesionales.
- En 2013 se continúa en el CHN (Complejo Hospitalario de Navarra) de Pamplona con la unificación de estos Servicios Clínicos: Neurología, Medicina Preventiva, Análisis Clínicos, Radiología, Digestivo y Otorrinolaringología. Quedan 11 servicios pendientes de unificar.
- Creación en el CHN de Pamplona de 11 grupos o comités en relación con la calidad, seguridad y sostenibilidad (Laboratorios - Neumología-Área de Oncología - Cáncer de Mama – Urología - Seguridad Quirúrgica - Farmacia-Anestesia – Prevención de Riesgos Laborales - Notificación Efectos Adversos - Sostenibilidad Material Sanitario).

- Creación en el CHN de Pamplona de la “Unidad multidisciplinar de cáncer de mama”.
- En el CHN de Pamplona se acuerda constituir la Comisión de Seguridad del Paciente, que tendrá como objetivos, entre otros, la elaboración del Plan de Seguridad del Paciente del CHN y la puesta en marcha del Sistema de Notificación de Incidentes.
- En el CHN de Pamplona se introducen los pactos de gestión por objetivos en todos los servicios.
- En HRS (Hospital Reina Sofía) de Tudela se inicia la elaboración del Plan de Calidad Total del hospital.
- Se implanta en el HRS de Tudela el sistema de información y notificación sobre seguridad del paciente.
- En HRS de Tudela se despliega el nuevo laboratorio y se certifica conforme a la norma UNE-EN ISO 9001:2008.
- Se inicia en el HRS de Tudela la depuración clínico-administrativa de pacientes en listas de espera.
- El HRS de Tudela implanta para 2013 y 2014 un nuevo modelo de pactos de gestión entre la dirección y los servicios, como paso previo a la implantación de los modelos de gestión clínica en el año 2015. El nuevo modelo implantado contempla objetivos en cinco áreas concretas.
- En el HRS de Tudela se ponen en marcha una serie de medidas en relación con la coordinación con la Atención Primaria (solicitud pruebas complementarias-interconsulta no presencial).
- En el HGO (Hospital García Orcoyen) de Estella se acuerda constituir el Comité de Seguridad del Paciente, con la puesta en marcha de un circuito para la recogida de incidencias.
- En el HGO de Estella se promueve el uso de la cirugía laparoscópica en cirugía digestiva, traumatológica, ginecología y urología.
- En el HGO de Estella, digitalización de los ecógrafos externos al servicio de radiología.
- En el HGO de Estella se implanta un protocolo de actuación ante posibles fallos informáticos.
- En Atención Primaria (AP) se finaliza con la implantación de la fase I del “Plan de Mejora”, iniciado en 2007, en las 56 zonas básicas de salud (ZBS) de Navarra.
- En AP se implanta la estrategia de autocuidados en procesos crónicos de vascular y asma en 25 ZBS.
- En AP se extiende a 11 ZBS el programa de gestión clínica de la Incapacidad Temporal.
- En AP comienza en 5 ZBS el pilotaje de la estrategia de atención al paciente crónico y pluripatológico.
- Se pilota en 1 ZBS y posteriormente se extiende a 3 ZBS, el programa de cribado poblacional de cáncer colorrectal.

- En Salud Mental (SM), evaluación de la calidad percibida por los usuarios en la red y en cada uno de los centros de SM de Navarra.
- En SM, evaluación de la calidad percibida por las personas usuarias internas, por esta acción se recibió el premio a la calidad de los servicios públicos en las administraciones públicas de Navarra.
- En SM, definición de procesos asistenciales transversales, cuyos materiales están en la Web de SM del SNS-O para su aplicación en los centros de SM.
- En SM, reorganización de la atención infanto-juvenil en Pamplona, con centros de referencia para toda Navarra.
- En SM, desarrollo del nuevo plan funcional en el área de rehabilitación, con reorganización de recursos humanos y de espacios.
- En SM, desarrollo de pactos de gestión por objetivos en todos los servicios de la red.
- En SM, se continúa con el cambio de misión de las unidades residenciales del Centro San Francisco Javier, con reorganización de recursos humanos, servicios e infraestructuras.
- En SM, creación del Hospital de Día Psicogeriátrico, para la atención a población mayor de 65 años con trastornos mentales graves y alteraciones cognitivas.

4.3. Sostenibilidad del sistema sanitario

En el documento titulado “Estrategia para el desarrollo del Modelo de Atención Sanitaria de Navarra” se recoge que la estrategia que por excelencia debe acometer la sociedad navarra es la de garantizar la sostenibilidad de su sistema sanitario. Aunque la misma puede depender de distintos factores, desde el modelo asistencial, la intervención comunitaria en la prevención y en la promoción de la salud, en el ámbito de la gestión sanitaria es a través de la mejora en la eficiencia y de la disminución del gasto sanitario, sin afectar al resultado final de la salud de la población como incidimos directamente en esta estrategia.

En este sentido, a lo largo de 2013, en el SNS-O se adaptaron una serie de medidas orientadas a la reducción de costes directos, al desarrollo de economías de escala, a la minimización de la duplicación de actividades y a la optimización de la gestión de los recursos y de los procesos.

4.3.1. Medidas de mejora de la eficiencia

- *Unificación de las cocinas hospitalarias, implantación de la cocina en frío y externalización del servicio de alimentación de pacientes.*

Se procede a la centralización de las cocinas existentes en cada uno de los tres centros hospitalarios del Área de Pamplona unificados en el Complejo Hospitalario de Navarra (CHN). Su puesta en funcionamiento en el mes de enero de 2013 y tras la auditoría pertinente se constata un ahorro anual de costes del 31%.

- *Nuevo “Almacén de aprovisionamiento” en el Complejo Hospitalario de Navarra.*

La puesta en marcha del nuevo almacén de funcionamiento automatizado ha supuesto dos beneficios globales, el aumento de la productividad del personal y la

minimización de errores en el aprovisionamiento de las distintas unidades asistenciales.

- *Implantación del Plan de ahorro y eficiencia energética de los centros sanitarios del SNS-O.*

El Gobierno de Navarra aprobó en enero de 2013 este Plan lo que supuso la adaptación a lo largo de dicho año de 11 medidas orientadas a la mejora de la gestión de los recursos disponibles lo que supondrá un ahorro de un 5% de la energía consumida en el ámbito del SNS-O.

- *Implantación del Laboratorio Unificado de Navarra (LUNA).*

La unificación de los seis laboratorios de diagnóstico biomédico existentes en las tres Áreas de Salud en un único laboratorio denominado LUNA persigue una mejor utilización de los recursos disponibles, establecer un único catálogo de prestaciones, facilitar la renovación tecnológica, entre otros objetivos, y su implantación a lo largo del año 2013 persigue un ahorro económico de un 50% del gasto anterior a la unificación.

- *Unificación de servicios clínicos y unidades asistenciales de enfermería.*

A lo largo del año 2013 se ha proseguido con la unificación de servicios clínicos duplicados en el ámbito del CHN, intentando minimizar la duplicación de actividades, optimizar la gestión de recursos y procesos, reordenar la atención especializada y la oferta de servicios de nivel terciario en el ámbito del SNS-O.

Al mismo tiempo se ha implantado una nueva estructura en el área de enfermería para adaptarla a las necesidades asistenciales y a la unificación de los servicios clínicos.

También se procede a la centralización de las urgencias pediátricas extrahospitalarias del Área de Pamplona.

- *Priorización de inversiones en tecnologías de la información y comunicación (TIC's).*

En 2013 se potenciaron iniciativas de inversión en TIC's priorizando aquellas que suponían una mayor mejora del sistema optimizando la evolución y el desarrollo de la Historia Clínica Electrónica de Atención Especializada, la Historia Clínica de Atención Primaria (ATENEA), la Receta Electrónica (LAMIA) y la Historia de Enfermería en Atención Especializada (IRATI) e Imagen Digital.

- *Mejoras de las infraestructuras asistenciales.*

En este apartado destacamos:

Puesta en marcha de la nueva área quirúrgica en la Clínica Ubarmin dentro del CHN, con 8 nuevos quirófanos, una nueva Unidad de Cuidados Intensivos y una sala de despertar.

Entrada en funcionamiento del nuevo Centro de Salud de San Adrián y nuevos consultorios médicos.

Adquisición de un TAC-SCANNER multicorte en el Hospital García Orcoyen de Estella.

Se aprueban e inician los trámites para la construcción de dos nuevos edificios en el Centro San Francisco Javier para albergar Unidades Psiquiátricas de media y larga estancia y nuevos programas ambulatorios.

4.3.2. Reducción del Gasto Sanitario

Durante el año 2013 desde el SNS-O, con el objetivo de adaptarse a la situación de la economía navarra y ajustar en lo posible el gasto a la dotación presupuestaria que tenía asignada, se abordaron distintas medidas orientadas a la reducción del gasto sanitario, lo que supuso que al final del ejercicio económico de dicho año el gasto real del SNS-O fuese de 867,3 millones de euros, lo que significa una disminución de un 0,88% (7,69 millones de euros) con respecto al gasto del año 2012.

Por capítulos económicos la reducción del gasto más importante se ha producido en las Inversiones Reales, dado que durante el 2013 se finalizarán grandes obras (Pabellón C, Nuevas Urgencias, quirófanos en el CHN) iniciados en años anteriores.

Así mismo se produjo un importante descenso del gasto en transferencias corrientes y más concretamente en "Prestaciones farmacéuticas" como consecuencia de la introducción del copago y a las líneas de trabajo que desde la Dirección de Atención Primaria y el Servicio de Farmacia se implantaran para mejorar el uso racional del medicamento.

5. La investigación sanitaria

5.1. Actuaciones del Departamento de Salud

- Se ha elaborado el Programa de Promoción de la Investigación en el seno del Servicio Navarro de Salud-Osasunbidea que fue presentado públicamente a las personas profesionales del Sistema Sanitario Público el día 20 de diciembre de 2013 y que prevé una inversión de 2.135.562 euros.
- A finales del 2013 se ha puesto en marcha el nuevo Centro de Investigación Biomédica "Navarrabiomed" en el que se ha ubicado la sede de la Fundación Miguel Servet
- Se ha alcanzado un acuerdo entre el Departamento de Salud y la Universidad de Navarra para iniciar el proceso de acreditación del Instituto de Investigación Sanitaria de Navarra.
- Además de la tradicional convocatoria de Becas de Investigación, se han puesto en marcha dos nuevas iniciativas para promover la investigación en el ámbito de la Atención Primaria: Concurso de Ideas de Investigación Sanitaria y convocatoria de dos Becas Comisionadas de Investigación (Insuficiencia Cardíaca y Demencias).

5.2. Actuaciones de Navarrabiomed-Fundación Miguel Servet

En junio de 2013 la Fundación Miguel Servet firmó un Convenio con la Dirección General de Salud para estimular, impulsar, promover, facilitar y gestionar la investigación sanitaria del sector público, con actividades de gestión de plataformas e infraestructuras, gestión y realización de proyectos de investigación y ensayos clínicos, comunicación y apoyo a la formación entre otros.

En él se explicitaba la participación de la Fundación Miguel Servet en el Programa de Promoción de la Investigación del Departamento de Salud con el objetivo fundamental de poner en marcha un conjunto de acciones para incrementar tanto el número de investigadores como la producción científica en el seno del Servicio Navarro de Salud-Osasunbidea.

5.2.1. La Fundación ha intervenido en estas actuaciones en el ejercicio 2013

- En el área de atención especializada, se ha convocado la segunda edición del Programa de post-formación sanitaria especializada para contratación de investigadores e investigadoras, y de las ayudas a la movilidad para importación de técnicas, tecnologías y procedimientos innovadores.
- Participación en el diseño y puesta en marcha en España del Programa internacional de becas de la Asociación Americana de Trasplante de Médula Ósea y del Grupo Español de Trasplante Hematopoyético y Terapia Celular.
- Promoción del ensayo clínico CMRegistry, multicéntrico en toda España, referente al Registro de pacientes con leucemia mieloide crónica con alta probabilidad de alcanzar respuesta molecular completa.

5.2.2. Hitos en la apuesta por la internacionalización del centro

- Destaca la participación en el proyecto FIBROTARGETS, Proyecto de investigación colaborativo europeo del 7º Programa Marco de la Unión Europea.
- En el marco del proyecto Refbio (Proyecto de Red de Investigación Biomédica en el Espacio Transfronterizo), hemos participado en 8 proyectos de investigación cooperativos.

5.2.3. Incremento de la participación y tasa de éxito

- En el ámbito nacional, la participación de personal sanitario en proyectos de investigación ha crecido en la convocatoria de 2013 en un 20% con respecto al año anterior; con estos resultados: se han presentado un total de 42 propuestas nacionales, 30 proyectos de investigación, 10 solicitudes de contratación de personal y 5 estancias en el extranjero.
- La tasa de éxito ha crecido en 6 puntos porcentuales con respecto al año anterior (de 31.7% a 37.9%).

- En 2013, se han concedido 4 proyectos de investigación en la convocatoria nacional de proyectos en el ámbito del ISCIII –MINECO en la AES 2013 (Acción Estratégica de Salud).
- Además se ha obtenido el reconocimiento y subvención del Biobanco de Navarra en la Plataforma nacional de Biobancos, y de la Unidad de Proteómica en la Plataforma nacional de Recursos Biomoleculares y Bioinformáticos, esta a través de la alianza con la estructura del CIMA.

5.2.4. Captación de talento

- En los laboratorios de Navarrabiomed se han creado y consolidado cinco grupos de investigación propios (Oncohematología, Cardiovascular, Neuroepigenética, Inmunomodulación y Epigenética del Cáncer) y dos importantes plataformas tecnológicas (Proteómica y Biobanco). En ellos trabajan personal investigador y técnico, a los que en el año 2013 se han incorporado tres nuevas personas investigadoras navarras procedentes del extranjero.

5.2.5. Ciencia al alcance de todos (actuaciones destacables en el año 2013)

- Realización de la primera edición del ciclo de seminarios científicos de Navarrabiomed - Fundación Miguel Servet, con 14 sesiones participando 35 personas en cada sesión.
- Navarrabiomed ha participado por primera vez en el 2013 en la 13ª edición de las Semanas de la Ciencia, Tecnología e Innovación de Navarra con el objetivo de divulgar estas áreas entre el público general.
- Realización de conferencias divulgativas abiertas al público en general.

6. Docencia, formación e innovación

6.1. Actuaciones del Servicio de Investigación, Formación e Innovación

- Se ha aprobado la *“Estrategia de atención integrada a pacientes crónicos y pluripatológicos”*, documento desarrollado en colaboración con la Dirección de Atención Primaria, y que tras ser sometido a exposición pública fue aprobado definitivamente por el Gobierno de Navarra en sesión del 12 de agosto de 2013.
- Se ha realizado una *Segmentación o Estratificación de toda la población* lo que ha permitido identificar y caracterizar a un total de 120.000 pacientes crónicos.
- En el marco de la Estrategia de Crónicos se han promovido los procesos para consensuar los Patrones Integrales de Atención a la *Insuficiencia Cardíaca, a las Demencias y al paciente Pluripatológico*.
- Se ha elaborado el primer borrador del nuevo Plan de Salud 2014-2020 cuyo impacto económico se estima en 53 millones de euros y en el que se priorizan 12 *Estrategias de Salud*.

- Se han iniciado los trabajos de planificación del *Sistema de Evaluación e Inteligencia Sanitaria* que tiene por fin último el desarrollo de la Central de Resultados del Departamento de Salud del Gobierno de Navarra.
- Se han definido dos proyectos piloto de coordinación sociosanitaria: *“Atención domiciliaria sociosanitaria”* y *“Convalecencia Rehabilitadora del Ictus y la Fractura de Cadera”*.
- La Sección de Innovación y Evaluación Sanitaria ha liderado el desarrollo en Navarra de la Estrategia en Enfermedades Raras y ha promovido la puesta en marcha del *Registro de Enfermedades Raras en el Instituto de Salud Pública y Laboral*.
- Se ha definido la *Estrategia de Gestión de Conocimiento*, se ha promovido la puesta en marcha de "Comunidades de Práctica Profesional" en distintas áreas (Salud Mental, Cardiovasculares, Urgencias, Comisión de Farmacovigilancia), y se ha generalizado la *Biblioteca Virtual del Departamento de Salud*.
- Se ha consolidado *ForoSalud* como espacio compartido de participación entre profesionales, personas usuarias y asociaciones para la formulación de propuestas de mejora en los proyectos del Sistema Sanitario.
- Se ha iniciado la elaboración de un *Plan Plurianual de Formación* que priorice el desarrollo de las nuevas competencias profesionales necesarias para el desarrollo de los objetivos estratégicos. Se han finalizado los trabajos de definición de competencias y necesidades formativas vinculadas al Plan Estratégico del Nuevo Modelo Asistencial del Departamento de Salud y se estaba a la espera de la culminación del nuevo Plan de Salud para incorporar sus objetivos formativos al Plan Plurianual.
- Se ha desarrollado el *Plan Docente* con 81 acciones docentes y 1.879 participantes.
- En colaboración con la Dirección de Atención al Paciente del SNS-O se han sentado las bases de un *Proyecto de Centro de Simulación y Experiencias Innovadoras* orientado al paciente para el que se ha solicitado financiación de Fondos Feder, y se ha definido el proyecto de Formación en Red mediante herramientas de webcast.

6.2. Actuaciones del Servicio de Sistemas de la Información Sanitaria

- Se ha extendido la Historia de Salud Electrónica de Enfermería de Atención Especializada IRATI a todos los ámbitos de Atención Especializada.
- Se han incorporado las funcionalidades de petición electrónica, parcialmente, y de prescripción, en todos los hospitales, en la Historia de Salud Electrónica de Atención Especializada.
- Se ha desplegado la imagen digital en todos los centros del SNS-O y en el Complejo Hospitalario queda pendiente el ámbito de la imagen digital que no se ejecuta en el servicio de radiodiagnóstico.
- Se ha desplegado el módulo de farmacia hospitalaria FARHO en todos los hospitales del Complejo Hospitalario de Navarra.

- Se han desarrollado e integrado en las Historia de Salud Electrónica de Atención Primaria, Atenea, herramientas de ayuda al uso racional de medicamentos: guías farmacoterapéutica, interacciones medicamentosas, contraindicaciones.
- Existe el proyecto de crear, evolucionar y extender una Base de Datos única de citación. Se ha iniciado una migración del HIS administrativo a un nuevo producto, denominado "LEIRE", en tecnología punto net.
- Desarrollo de la aplicación COLONIS, sistema de información para la gestión del programa poblacional de prevención de cáncer colo-rectal.

7. Banco de sangre y de tejidos de Navarra

- *Promoción de la donación*: diversas actuaciones y actividades con colegios, asociaciones y empresas.
- *Extracciones de sangre*: el descenso de las donaciones en el año 2013 se ha debido a la menor necesidad de los Centros Hospitalarios durante todo el año. Por otro lado, se han enviado a otras CCAA componentes sanguíneos y durante el año 2013 se ha mantenido en Navarra la autosuficiencia en todos los componentes sanguíneos.
- La *espera para ser atendido* en 2013 ha sido de 16,4 minutos para todos los puntos de extracción y de 3,5 minutos en Pamplona, 3,1 en Tudela y 27,9 en la Unidad Móvil. Pamplona y Tudela por debajo del tiempo deseado y en la zona de satisfacción.
- El 97,4% de las donantes y los donantes esperan recibir una atención buena o muy buena al acudir a donar y el 99,2% han encontrado el servicio mejor de lo esperado o, lo esperado.
- La *atención* es mejor en los aspectos que las personas donantes consideran más importantes en la donación, trato recibido y profesionalidad.
- *Laboratorio*: se han testado 26.419 donaciones para serología (virus de hepatitis B y C, VIH) y NAT (VHB, VHC y VIH), grupo sanguíneo, anticuerpos irregulares y hematimetría. Se han realizado 3.180 nuevos fenotipos Rh-Kell y 1.906 nuevos fenotipos eritrocitarios extendidos. Se han realizado 164 determinaciones para la enfermedad de Chagas y el retrovirus HTLV I/II y 175 para Paludismo (Malaria).
- *Registro de Donantes de Médula Ósea (REDMO)*: el 31 de diciembre de 2013, había en Navarra, 9.441 donantes de médula ósea activos registrados en REDMO (estudiados y candidatos a ser donante). Durante todo el año 2013 se han incorporado a la base de datos de REDMO 1.491 nuevas personas donantes navarras, de los cuales el 57% son mujeres y el grupo más numeroso de estas nuevas incorporaciones se encuentra en un rango de edad de 30 a 40 años.
- *Tejidos*: 17 donantes efectivos (15 en asistolia y 2 muertes cerebrales), y hemos obtenido: 32 córneas (21 implantadas, 8 investigación, 1 caducada y 2 desechadas por tejido corneal que no cumplía los estándares de calidad). En diciembre de 2013 hemos iniciado la actividad de extracción y almacenamiento de tejido osteotendinoso con la extracción de 16 piezas de dos de los 17 donantes antes señalados.

- *Sistema de Gestión de Calidad*: se han realizado las auditorías internas de las distintas áreas, la renovación de la certificación ISO9001:2008 por parte de AENOR (30-05-2013) y del proveedor de productos farmacéuticos-Grifols (14-02-2013).

8. Trasplantes y donación de órganos

Puesta en marcha en el año 2013 de tres proyectos cuyo objetivo es incrementar el número de donaciones:

- Extender el modelo de detección que tenemos en el Complejo Hospitalario de Navarra de Pamplona a los hospitales de Estella y de Tudela con el objetivo de aumentar las donaciones de pacientes con muerte encefálica.
- Puesta en marcha del protocolo de donación en asistolia, es decir de personas a la que se le diagnostica la muerte tras la confirmación del cese irreversible de las funciones cardiorrespiratorias.
- Potenciar la donación de vivo actuando sobre todos los ámbitos que intervienen: asociaciones de pacientes y profesionales sanitarios de todos los niveles asistenciales.
- A continuación relacionamos los datos más relevantes del año 2013 en Navarra en este ámbito:
 - Número de donantes potenciales: 19, supone un 12% más que el pasado año.
 - Número de donantes reales: 16, un 33% más que el pasado año. En el Estado el número de donantes fue 1.655.
 - Tasa de donantes por millón de habitantes: 25, supone un 33% más que el pasado año. En el Estado esta tasa es de 35.
 - Número de trasplantes en 2013 y su variación en relación con el pasado año: 26 renal (+33%), 23 hepático (-19%) y 8 cardíaco (+60%).
 - Porcentaje de negativas familiares: 6%, cuando en el Estado es de 15-16%

Índice de Figuras

Figura 2.1. Organigrama del Servicio Navarro de Salud-Osasunbidea	6
Figura 2.2. Estructura asistencial en la Comunidad Foral de Navarra	7

Abreviaturas, acrónimos y siglas

A

AES: Acción Estratégica de Salud

AP: Atención Primaria

ASORNA: Asociación de Personas Sordas de Navarra

B

BON: Boletín Oficial de Navarra

C

CCAA: Comunidades Autónomas

CHN: Complejo Hospitalario de Navarra

CIMA: Centro de Investigación Médica Aplicada. Universidad de Navarra

H

HGO: Hospital García Orcoyen

HIS: Hospital Information System

HRS: Hospital Reina Sofía

I

INE: Instituto Nacional de Estadística

INSS: Instituto Nacional de la Seguridad Social

ISCIH: Instituto de Salud Carlos III

M

MINECO: Ministerio de Economía y Competitividad

N

NAT: Nucleic Acid Technology

P

PIB: Producto Interior Bruto

S

SM: Salud Mental

SNS-O: Servicio Navarro de Salud-Osasunbidea

T

TIS : Tarjeta Individual Sanitaria

V

VHB: Virus de Hepatitis B

VHC: Virus de Hepatitis C

VIH: Virus de Inmunodeficiencia Humana

Z

ZBS: Zonas Básicas de Salud

Bibliografía

Decreto Foral 62/2012, de 18 de Julio, por el que se aprueban los Estatutos del Servicio Navarro de Salud-Osasunbidea. Disponible en:

<http://www.lexnavarra.navarra.es/detalle.asp?r=26597>

[consultado 27/10/2014]

Decreto Foral 43/2013, de 24 de Julio, por el que se modifica el Decreto Foral, de 18 de Julio, por el que se aprueban los Estatutos del Servicio Navarro de Salud-Osasunbidea. Disponible en:

http://www.navarra.es/home_es/Actualidad/BON/Boletines/2013/149/

[consultado 27/10/2014]

“Estrategia para el desarrollo del Modelo de Atención Sanitaria de Navarra”. Disponible en:

http://www.navarra.es/home_es/Temas/Portal+de+la+Salud/Ciudadania/Nuevo+modelo+asistencial/Nuevo+modelo+asistencial/default.htm

[consultado 27/10/2014]

“Estrategia de atención integrada a pacientes crónicos y pluripatológicos”. Disponible en:

http://www.navarra.es/home_es/Temas/Portal+de+la+Salud/Ciudadania/Nuevo+modelo+asistencial/Estrategia+navarra+de+atencion+integrada+a+pacientes+cronicos+y+pluripatologicos/

[consultado 27/10/2014]

“Plan de Salud 2014-2020”. Disponible en:

http://www.navarra.es/home_es/Temas/Portal+de+la+Salud/Ciudadania/Nuevo+modelo+asistencial/Plan+Salud+Navarra/Plan+de+Salud+de+Navarra+2014-2020.htm

[consultado 27/10/2014]

ForoSalud. Disponible en:

http://www.navarra.es/home_es/Temas/Portal+de+la+Salud/Ciudadania/Participacion/Foro+Salud/

[consultado 27/10/2014]

Ley Foral 8/2013, de 25 de febrero, por la que se reconoce a las personas residentes en Navarra el derecho de acceso a la asistencia sanitaria gratuita del sistema público sanitario de Navarra. Disponible en:

<http://www.lexnavarra.navarra.es/detalle.asp?r=27544>

[consultado 27/10/2014]

Resolución 619/2014, de 5 de junio, del Director Gerente del Servicio Navarro de Salud-Osasunbidea, por la que se aprueban las “Instrucciones de programación y funcionamiento de las consultas de Atención Especializada y Salud Mental en los centros dependientes del Servicio Navarro de Salud-Osasunbidea”. Disponible en:

<http://www.lexnavarra.navarra.es/detalle.asp?r=34008>

[consultado 27/10/2014]