

ANEXO I
FICHA DE RECOGIDA DE INFORMACIÓN
BUENAS PRÁCTICAS EN EL SISTEMA NACIONAL DE SALUD
EN
ACTUACIÓN SANITARIA FRENTE A LA VIOLENCIA DE GÉNERO

Aspectos a destacar de la intervención o experiencia presentada.

1. TÍTULO Y NOMBRE DEL PROYECTO PRESENTADO A BBPP

FORMACIÓN: PUNTO CLAVE PARA COMBATIR LA VIOLENCIA DE GÉNERO

2. DATOS DE LA ENTIDAD RESPONSABLE

- Nombre de la entidad: Mutua Terrassa
- Domicilio social (incluido Código Postal.): Plaza Dr. Robert, 5. CP:08221 Terrassa
- CCAA: Cataluña
- Datos de contacto de la persona responsable del proyecto¹:
Nombre y apellidos: Teresa Mur Martí ; e-mail: tmm637@gmail.com ;
Teléfono: 636066185

3. Línea de actuación

Marcar con una X la línea/s de actuación a que corresponda

ACTUACIÓN SANITARIA ANTE LA VIOLENCIA DE GÉNERO	<input checked="" type="checkbox"/> Formación de profesionales de los servicios sanitarios frente a VG
	<input type="checkbox"/> Atención Sanitaria a hijas e hijos de mujeres que sufren VG
	<input type="checkbox"/> Atención sanitaria a mujeres en contextos más vulnerables ante VG
	<input type="checkbox"/> Sistemas de Información y Vigilancia epidemiológica de la VG
	<input type="checkbox"/> Coordinación intersectorial
	<input type="checkbox"/> Trabajo comunitario con población para prevención VG. Trabajo grupal con mujeres (empoderamiento)
	<input checked="" type="checkbox"/> Evaluación de actuaciones sanitarias frente a la VG
	<input checked="" type="checkbox"/> Investigación para mejorar prevención, detección precoz y atención sanitaria de VG y/o calidad de la formación y sistemas de información sanitarios en materia de VG

¹ Aquella persona de contacto que hará de interlocutora con el MSSSI y proporcionará más información técnica acerca de la intervención/experiencia en caso de ser necesario.

4. ÁMBITO DE INTERVENCIÓN

Marcar con una X donde corresponda

- Estatal
- Comunidad Autónoma
- Provincia
- Municipio
- Consejería de Salud
- Gerencia Territorial
- Área de Salud (sector, distrito, comarca, departamento...)
- Zona básica
- Centro Sanitario
- Otro ámbito (ejemplo: Red Multicéntrica)

5. PERÍODO DE DESARROLLO

- Fecha de inicio: 2011
- Actualmente en activo: si
- Fecha de finalización: No definido

6. BREVE DESCRIPCIÓN DE LA EXPERIENCIA

Población diana: profesionales que intervienen en el abordaje de la violencia de género (VG).

Participantes: profesionales sanitarios y no sanitarios, tanto docentes como receptores de formación.

Objetivos : mejorar la formación y sensibilización de los y las profesionales, sanitarios o no, que intervienen en la atención a mujeres que sufren VG, especialmente en el ámbito de la pareja.

Metodología y actividades: Mútua Terrassa es una empresa gestora de servicios de salud en la que trabajan unos 2000 profesionales y atiende una población de más de 225.000 personas mayores de 14 años, en una amplia área de influencia (Terrassa, Rubí, Sant Cugat del Valles, Olesa). Muchos y muchas trabajan habitualmente en la asistencia a mujeres que sufren VG, y participan activamente en proyectos y protocolos de sus respectivas poblaciones, colaborando con los Ayuntamientos y otros agentes que participan en la atención a víctimas. En 2009 estos profesionales (que incluyen medicina, enfermería, trabajo social , psicología y comadronas) de los Centros de Atención Primaria (CAP) y del Hospital Universitario Mutua Terrassa (HUMT), formamos un grupo multidisciplinar de trabajo con la ambición de unificar actuaciones y esfuerzos, y poner nuestro grano de arena en el campo de la formación de los profesionales, que pensamos es clave para su sensibilización y para definir su actitud y también sus actuaciones ante el problema de la VG en su vida profesional. Las actividades principales que se están llevando a cabo son:

- 1.- **Difusión de los diferentes protocolos** de actuación, iniciado en 2009.
- 2.- **Jornadas de formación**, realizadas en 2011,2012 y 2013.
- 3.- **Proyectos de investigación** (actividad en fase de preparación).

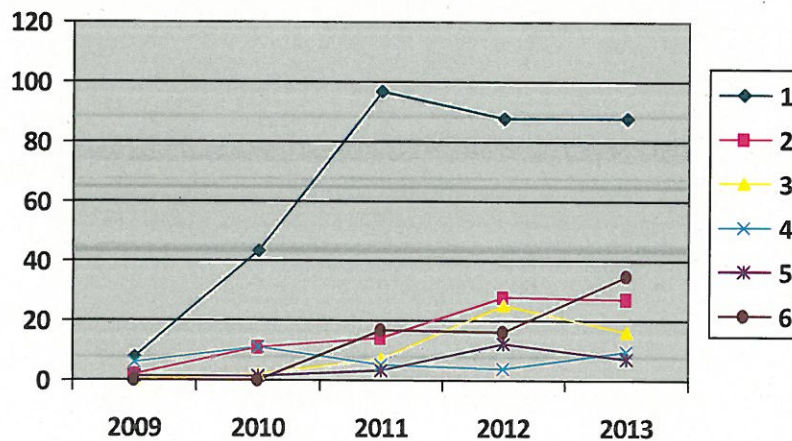
7. RESULTADOS

Al crear el grupo de trabajo no nos planteamos una evaluación de resultados como en otros tipos de estudios (tipo ensayo clínico), pero posteriormente hemos considerado posible evaluar algunos aspectos.

1.- *Resultados generales de las Jornadas, en términos de asistencia o satisfacción.*

En general, la asistencia ha sido en todas las ediciones de las Jornadas superior a la esperada, quedando pequeño el aforo del recinto donde habitualmente se celebran. Por otro lado, la satisfacción global en todos los aspectos es alta / muy alta. Resaltar que profesionales de medicina, enfermería y psicología suponen los 45-55 %, seguidos de trabajado social. Pero han asistido también psiquiatras, profesionales de fuerzas de seguridad (Policía Municipal, Mossos d'Esquadra), de educación, de judicatura, educadores sociales e incluso estudiantes de trabajo social y enfermería.

2.- Consideramos la **mejora en el número de diagnósticos de los diferentes tipos de VG registrados en las Historias Clínicas** como reflejo directo de mayor sensibilización y mayor formación de los profesionales, especialmente desde la Medicina de Familia. Informáticamente se han obtenido listados de pacientes con "nuevo diagnóstico" de problemas relacionados con violencia de género (códigos ICD9: 995.82 = *abuso emocional psicológico del adulto*; 995.81= *abuso físico del adulto*; 995.85 = *abuso y negligencia del adulto*; 995.83 = *abuso sexual del adulto*; 995.80 = *maltrato del adulto inespecífico*; E967.3 = *maltrato del adulto por conyugue o pareja*; V61.11 = *consejo a víctima de conyugue o pareja*) cada año, desde 2009 hasta 2013. Hay un claro aumento de los diagnósticos entre el año anterior a la implantación de las distintas actividades (2008) y los años posteriores, siempre variable según los centros, acorde con las actividades habituales, en número de profesionales implicados en la difusión, etc.



1. Sant Cugat - Valldoreix - Les Planes- La Floresta
- 2.- Terrassa Rambla
- 3.- Rubí
- 4.- Terrassa Sud
- 5.- Terrassa Oest- Can Trias
- 6.- Olesa



CONCLUSIONES

Detectamos que existe un aumento en el registro de problemas relacionados con la violencia contra la mujer por la pareja después de la implantación de diversas actividades de formación para los profesionales, como jornadas de formación, difusión de los protocolos por centros, etc. Pero aún hay un largo camino por recorrer, implicando cada vez más a los profesionales, siguiendo con la formación no sólo para que detecten el problema sino para que sepan abordarlo, acompañar, solicitar recursos necesarios, etc.

BIBLIOGRAFIA

A.- Criterios de calidad para la formación básica de profesionales. Atención sanitaria ante la violencia de género en el Sistema Nacional de Salud. Consultado en mayo 2013 en:

http://www.juntadeandalucia.es/export/drupaljda/Violencia_Genero_Ficheros_A4ViolCriteriosDef.pdf

B.- Plan nacional de sensibilización y prevención de la violencia de género. Consultado en mayo de 2013 en:

http://www.msssi.gob.es/ssi/violenciaGenero/Documentacion/medidasPlanes/DOC/Plan_nacional_sensibilizacion_prevenccion_violencia_genero.pdf

C.- Instituto de la mujer. *Guía de buenas prácticas para paliar los efectos de la violencia contra las mujeres y conseguir su erradicación*. 2002. Consultado en : www.uam.es/ss/Satellite?

D.- Blanco P, Ruiz-Jarabo C. *La prevención y detección de la violencia contra las mujeres desde la atención primaria de salud*. Madrid: Asociación para la Defensa de la Sanidad Pública; 2002

E.- Siendones-Castillo R, Perea-Milla E, Arjona JL, Aguera C, Rubio A, Molina M. *Violencia doméstica y profesionales sanitarios: conocimientos, opiniones y barreras para la infradetección*. *Emergencias* 2002; 14: 224-232.

F.- Blanca Coll-Vinent, Teresa Echeverría, Úrsula Farràs, Dolores Rodríguez, José Millá, Manel Santiañà. *El personal sanitario no percibe la violencia doméstica como un problema de salud*. *Gac Sanit* 2008, 22(1); 7-10.

G.- P. Gómez Mir, JA Granados Garrido. *Violencia doméstica. Papel del médico de Atención Primaria*. *Jano* 17-23, octubre 2003 VOL. LXV N.º 1.492. 53-55.

H.- Reptes ètics en l'atenció a la violència de gènere des de l'Atenció Primària de salut. Grup de Violència de Gènere i Atenció Primària de la Societat Catalana de Medicina Familiar i Comunitària (CAMFiC)

I.- Violència de gènere i Atenció Primària de Salut: una visió des de la consulta. Quadern de la Societat Catalana de Medicina Familiar i Comunitària (CAMFiC)