

ATENCIÓN A LA URGENCIA EXTRAHOSPITALARIA

**Organización en las
comunidades autónomas. Año 2011**

**Atención a la urgencia extrahospitalaria.
Organización en las comunidades autónomas.
Año 2011**

Palabras Clave: Atención a la urgencia extrahospitalaria
– Organización – Sistema de Información de Atención
Primaria – Ministerio de Sanidad Servicios Sociales e
Igualdad, Subdirección General de Información Sanitaria e
Innovación

Autorización de uso: Se autoriza su reproducción total
o parcial para uso no comercial, siempre que se haga
referencia al documento.

Cita sugerida: Subdirección General de Información
Sanitaria e Innovación. Atención a la urgencia
extrahospitalaria. Organización en las comunidades
autónomas. Sistema de Información de Atención Primaria
(SIAP). Año 2012 [Publicación en Internet]. Madrid:
Ministerio de Sanidad, Servicios Sociales e Igualdad; 2012.
Disponible en:

[http://www.msssi.es/estadEstudios/estadisticas/estadisticas/e
stMinisterio/siap.htm](http://www.msssi.es/estadEstudios/estadisticas/estadisticas/estMinisterio/siap.htm)

Subdirección General de Información Sanitaria e Innovación

Directora

Alfaro Latorre, Mercedes

Coordinación del documento

Ichaso Hernández-Rubio, M^a Santos.

Elaboración de contenidos

Fernández Quintana, Ana Isabel.

Agradecimientos:

La S. G. de Información Sanitaria e Innovación agradece la colaboración permanente de todas las Comunidades Autónomas en el grupo de trabajo de **Sistemas de la Información de Atención Primaria (SIAP)**, y de manera especial en esta edición a los representantes y/o servicios de las siguientes comunidades autónomas:

Andalucía

Goya Ramos, Pilar

Aragón

Enríquez Martín, Natalia Matilde

Castillo y León

García Crespo, Julio Antonio

Murcia (Región de)

Cayuela Fuentes, Juana M^a

ÍNDICE

ANDALUCÍA	5
ARAGÓN.....	6
PRINCIPADO DE ASTURIAS	10
ISLAS BALEARES	14
CANARIAS.....	15
CANTABRIA.....	19
CASTILLA Y LEON	23
CASTILLA LA MANCHA.....	27
CATALUÑA	28
COMUNIDAD VALENCIANA	31
EXTREMADURA	36
GALICIA.....	39
COMUNIDAD DE MADRID.....	44
REGIÓN DE MURCIA.....	46
COMUNIDAD FORAL DE NAVARRA	51
PAÍS VASCO.....	56
LA RIOJA	57
INGESA - CEUTA.....	59
INGESA - MELILLA.....	60
Índice de ilustraciones	61
Índice de organigramas.....	61
Índice de tablas.....	61

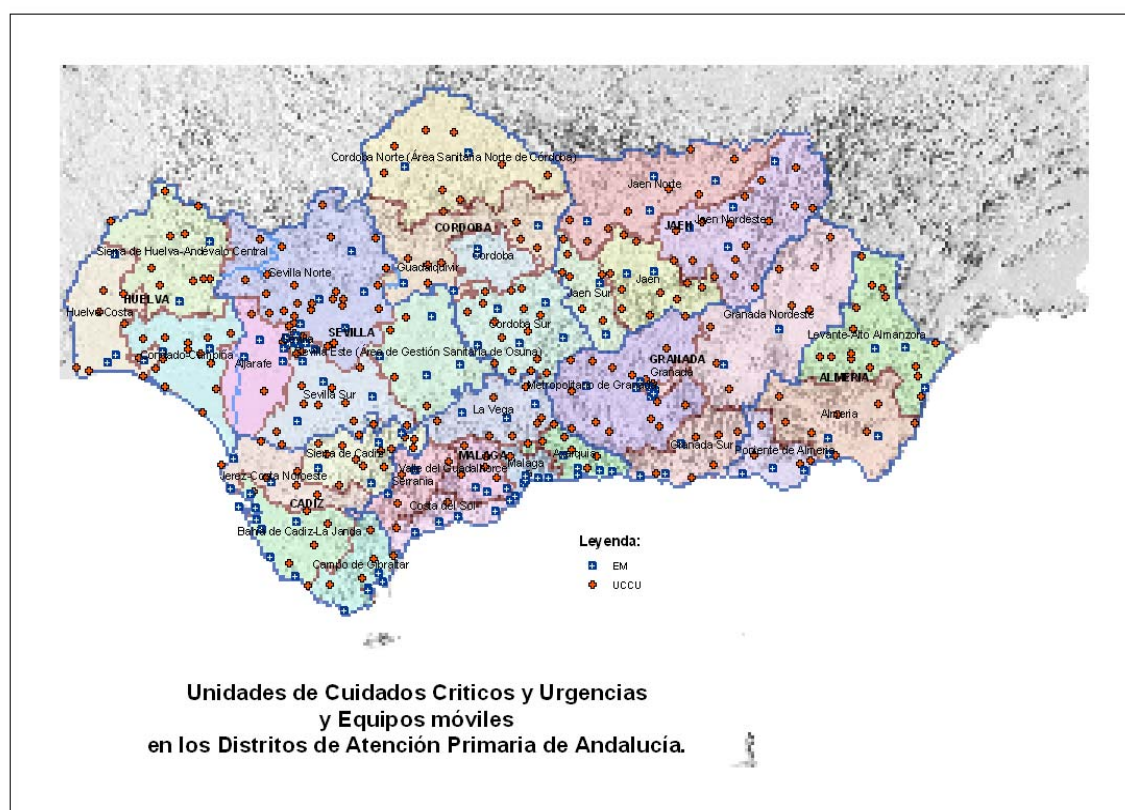
ANDALUCÍA

Para la atención a las emergencias Andalucía cuenta con una red del 061 gestionada a través de la Empresa Pública de Emergencias Sanitarias, dotada de equipos aéreos, 29 equipos terrestres y de una red de Cuidados Críticos y Urgencias, reguladas mediante el Plan Andaluz de Urgencias y Emergencias y coordinadas mediante 8 Centros Coordinadores de urgencias y Emergencias (CCUE), uno en cada una de las provincias andaluzas.

La red de cuidados críticos y urgencias está compuesta por 366 puntos fijos de atención o Unidades de Cuidados Críticos y Urgencias (UCCU), 124 Equipos Movilizables de cuidados críticos y urgencias (EM) y 54 equipados con ambulancias con soporte vital avanzado (SVA).

Las UCCU desarrollan su actividad desde el cierre de los centros de atención primaria hasta su nueva apertura. Los EM y los equipos terrestres del 061, en cambio, desarrollan su actividad todos los días durante 24 horas. Los equipos aéreos del 061 desarrollan su actividad desde el orto hasta el ocaso.

Ilustración 1-1 Mapa de las UCCU y EM de Andalucía



ARAGÓN

La atención de urgencia es aquella que se presta al paciente en los casos en que su situación clínica obliga a una atención sanitaria inmediata. Se dispensa tanto en centros sanitarios como fuera de ellos, incluyendo el domicilio del paciente y la atención in situ, durante las 24 horas del día, mediante la atención médica y de enfermería, y con la colaboración de otros profesionales.

La atención de urgencia se entiende como una atención integral y continua, que se presta en atención primaria, en atención especializada y en los servicios específicamente dedicados a la atención urgente.

La coordinación de los diferentes dispositivos y proveedores que intervienen en la atención de urgencia se realiza a través de los teléfonos 112 y 061, por el “Centro Coordinador de Urgencias y Emergencias Sanitarias (061 Aragón)”, que garantiza las 24 horas del día la accesibilidad y la coordinación de todos los recursos disponibles para este tipo de atención.

Asimismo, en las situaciones que se precise, se coordina la intervención de los servicios sanitarios en los planes de catástrofes, en colaboración con los servicios de urgencias y emergencias dependientes de distintas administraciones e instituciones, como: Protección Civil, Cuerpos de Prevención y Extinción de Incendios, Cuerpos y Fuerzas de Seguridad del Estado u otras.

La atención de las urgencias en el ámbito extrahospitalario se organiza desde las Direcciones de Atención Primaria y desde la Gerencia de Urgencias y Emergencias (061 Aragón).

DIRECCIONES DE ATENCIÓN PRIMARIA

Dependen de las Direcciones de Atención Primaria existen los siguientes dispositivos:

Equipos de Atención Primaria (EAP)

Todos los EAP asumen la atención de urgencias durante su horario laboral, desde los centros de salud. Además, fuera de ese horario, participan en esta atención mediante sistema de guardias en los puntos de atención continuada rurales.

Puntos de Atención Continuada (PAC)

- Medio urbano. Prestan servicio desde las 17,00 a las 08,00 ó 09,00 horas en días laborables y las 24 horas los domingos y festivos. Los profesionales de estos PAC son personal específicamente contratado.
- Medio rural. Los PAC prestan servicio las 24 horas, siendo su personal los propios miembros del Equipo de Atención Primaria y personal de refuerzo.

Servicio de Urgencias de Atención Primaria de Zaragoza (SUAP)

Presta asistencia domiciliaria médica y de enfermería en situaciones de urgencia no vital, desde las 17,00 hasta las 09,00 horas los días laborables y las 24 horas los días festivos.

En los casos que se precise transporte sanitario y la situación del paciente lo requiera, el personal sanitario supervisará o se incorporará al mismo para realizar un adecuado soporte y mantenimiento clínico del paciente hasta la llegada al hospital de destino.

En la ciudad de Zaragoza, el SUAP cuenta con 23 vehículos para desplazarse a los domicilios y dependen del 061 Aragón.

GERENCIA DE URGENCIAS Y EMERGENCIAS: 061 ARAGÓN

En la actualidad, el 061 Aragón cuenta con una plantilla de 255 trabajadores, la mayoría de los cuales realiza su trabajo en dispositivos asistenciales móviles o en el centro coordinador de urgencias. El resto del personal realiza funciones de dirección y administración.

A través de conciertos con el Departamento de Salud y Consumo, prestan también servicios para el 061, empresas de tele operación y de transporte sanitario.

Centro Coordinador de Urgencias (CCU)

Gestiona las demandas de atención sanitaria urgente recibidas a través de los números de teléfono 061-112 movilizándolo y coordinando los recursos sanitarios disponibles y adecuándolos a las necesidades asistenciales de cada momento.

Centraliza la información y la coordinación de los recursos sanitarios, tanto públicos como privados, y asegura una comunicación fluida y permanente entre todas las entidades y organismos sanitarios y no sanitarios participantes en la resolución de la urgencia y la emergencia sanitaria.

Todas las unidades del 061 Aragón actúan de forma coordinada con el resto de dispositivos de la cadena asistencial del Servicio Aragonés de Salud (tanto de Atención Primaria como de Atención Especializada), así como con otros servicios de emergencia no sanitarios: 112, Policía, Bomberos, Guardia Civil, etc

Unidad Móvil de Emergencia (UME)

Prestan asistencia sanitaria en las situaciones de urgencia y emergencia (riesgo vital y/o compromiso de función de órganos o sistemas) con la capacidad de proporcionar Soporte Vital Avanzado -en especial cardiocirculatorio y traumatológico- cuando la situación clínica del paciente así lo requiere.

Su objetivo es la asistencia “in situ”, llegando al lugar donde se origina la emergencia en un máximo de 10 minutos en medio urbano, y entre 20 y 30 minutos si la emergencia ocurre en medio rural.

Estabilizan al paciente y, si es necesario, proceden a su traslado en las adecuadas condiciones clínicas de soporte y mantenimiento al hospital de referencia.

El 061 Aragón cuenta con 12 UME, disponibles las 24 horas del día, cada una de ellas con un equipo integrado por el siguiente personal: una plaza de medicina general, una de enfermería, una de técnico de transporte sanitario y una plaza de conductor.

Unidad Móvil de Vigilancia Intensiva (UVI)

Prestan asistencia sanitaria en los traslados interhospitalarios en los que se requieren condiciones especiales de soporte y mantenimiento. Para ello cuentan con equipamiento personal y técnico para realizar Soporte Vital Avanzado.

Cuando la demanda lo precise pueden también realizar asistencias “in situ”, de forma similar a las UME. Se cuenta con 8 unidades las 24 horas del día.

Ambulancia de Soporte Vital Básico (SVB)

Prestan su servicio en las zonas de salud incluidas en su ámbito de cobertura, en situaciones de urgencia que requieren asistencia sanitaria inmediata con posible traslado de los pacientes al hospital de referencia más próximo.

El objetivo es ofrecer asistencia sanitaria en un tiempo no superior a 30 minutos, tomando como punto de referencia el lugar donde se ubica la base de la ambulancia.

En Aragón hay 25 Ambulancias de SVB disponibles las 24 horas, con un equipo integrado por: una plaza de conductor y una de técnico de transporte sanitario adecuadamente formados en Soporte Vital Básico. Además están preparadas para que se incorpore el personal sanitario (medicina y enfermería) de los Equipos de Atención Primaria incluidos dentro de su ámbito de cobertura, cuando la situación clínica del paciente lo requiera.

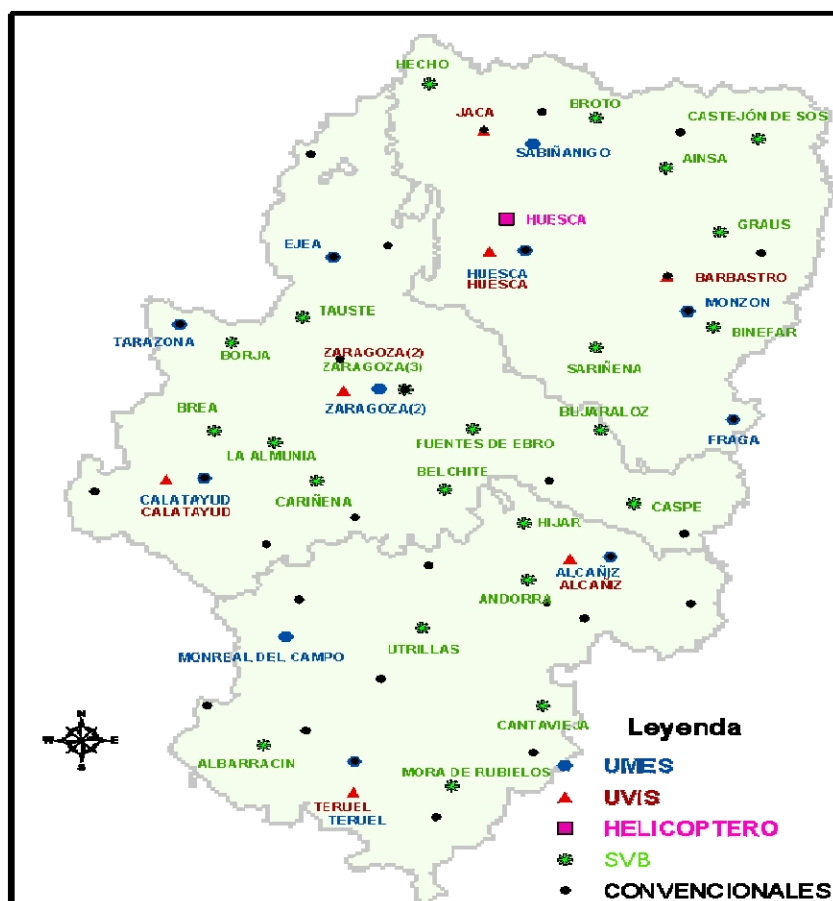
Ambulancia convencional

Son vehículos destinados al traslado individual y no asistido de pacientes, con capacidad para transportar una persona en camilla. Disponen de equipamiento técnico y material sanitario básico, no permitiendo la asistencia médica en ruta.

Existen un total de 35 vehículos de este tipo, distribuidos por todo el territorio de la comunidad autónoma. Además se dispone de una ambulancia especial para el traslado de pacientes psiquiátricos.

Además de estas unidades, el 061 ARAGÓN, a través de su Centro Coordinador, regula la movilización de otros recursos sanitarios disponibles para la atención de la urgencia y de la emergencia. Así, con la central de coordinación de emergencias del 112 SOS Aragón y con la Guardia Civil se coordinan los traslados sanitarios en helicóptero, o la actividad de la unidad de rescate de montaña.

Ilustración 2-1 Mapa de recursos móviles en Aragón



PRINCIPADO DE ASTURIAS

La atención a las urgencias, en el periodo de atención continuada, cubre:

- De lunes a viernes. Desde las 15,00 hasta las 08,00 horas del día siguiente
- Sábados, domingos y festivos. Desde las 8,00 hasta las 08,00 horas del día siguiente.

En cada Área Sanitaria, con dependencia funcional y orgánica de la Gerencia de Atención Primaria correspondiente, existe una red de dispositivos formadas por:

- Puntos de Atención Continuada (PAC)
- Servicios de Urgencias de Atención Primaria (SUAP): Existen en zonas urbanas y cubren la atención continuada de toda la población a partir del horario de cese del funcionamiento de los PAC.

Esta asistencia se venía realizando a cargo de profesionales del Centro de Salud o bien de personal de refuerzo específicamente contratado para la realización de la Atención Continuada, sin adscripción a la plantilla orgánica del Equipo de Atención Primaria, de acuerdo con la resolución de la Presidencia Ejecutiva del extinto INSALUD, de 6 de julio de 1999, dictada en aplicación del Acuerdo aprobado en Consejo de Ministros de 2 / 07 de 1999 y el Pacto suscrito el 17 de junio en la Mesa Sectorial de Sanidad.

Con objeto de mejorar las condiciones laborales de los profesionales que desempeñan específicamente sus funciones en Atención Continuada, se firma el Acuerdo de 23 de septiembre de 2005, del Consejo de Gobierno, de creación y regulación de las condiciones laborales del personal de los Servicios de Atención Continuada (SAC), por el que se crean dos nuevas categorías profesionales, que realizarán labores de apoyo funcional del Área de Salud (BOPA nº 235 – lunes 10 de octubre de 2005).

Dichas categorías, denominadas “Médicos de Familia de SAC” y “ATS/DUE de SAC”, tienen una vinculación estable al Servicio de Salud, así como un régimen jurídico, retributivo y unas condiciones de trabajo acordes con lo establecido en la Ley 55/2003, de 16 de diciembre, del Estatuto Marco, y su principal función es la cobertura de la Atención Continuada en aquellos PAC donde la misma no esté cubierta por el propio personal del EAP o por el SUAP.

El número de plazas estatutarias creadas en puestos de trabajo específicos de SAC en el ámbito de la Atención Primaria es de: 99 plazas de medicina y 87 de enfermería.

En cuanto a la modalidad de atención, ésta puede ser:

- Presencia física: los profesionales se encuentran en los distintos PAC, de 15,00 hasta las 22,00 horas en días laborables, y de 10,00 a 22,00 horas en días festivos en la práctica totalidad de las Zonas de Salud.

- Guardia localizada: empleando un sistema de telefonía móvil centralizada en el Centro Coordinador de Urgencias y Emergencias.

Tabla 3-1 Distribución por Áreas de salud de los dispositivos en el Principado de Asturias

ÁREA DE SALUD	PAC	SUAP
ÁREA I: JARRIO	11	-
ÁREA II: CANGAS DE NARCEA	8	-
ÁREA III: AVILES	11	1
ÁREA IV: OVIEDO	22	2
ÁREA V: GIJÓN	12	5
ÁREA VI: ARRIONDAS	11	-
ÁREA VII: MIERES	5	1
ÁREA VIII: SAMA	7	3
TOTAL	87	12

Año 2009

En la Comunidad Autónoma del Principado de Asturias, el acceso de la población a los dispositivos de urgencia se hace a través del teléfono general de emergencias 112. A través de él se accede a la Central de Coordinación de SAMU Asturias. En ella se sigue un proceso de clasificación, priorización y regulación médica de la demanda. Una vez realizados estos pasos se procede a la movilización de medios para la resolución de la urgencia, que únicamente se puede realizar a través de la mencionada Central de Coordinación.

Las funciones de coordinación ante la urgencia son realizadas por dos categorías profesionales:

- Operadores: encargados de recibir la demanda que llega a través de 112, clasificarla y, tras la decisión médica de movilización de medios, proceder a la misma.
- Facultativos: encargados de la toma de decisiones mediante la regulación médica.

SAMU Asturias depende funcionalmente de la Unidad de Coordinación de Urgencias y Emergencias, incluida en la Subdirección de Asistencia Sanitaria del Servicio de Salud del Principado de Asturias.

TIPOS DE DISPOSITIVOS

Ambulancias de Soporte Vital Avanzado (SVA) y Unidades Móviles de Emergencias (UME)

Son vehículos acondicionados para permitir asistencia técnico-sanitaria en ruta, y a su vez preparados para que un profesional de medicina y uno de enfermería puedan prestar asistencia intensiva durante el traslado, como el sostenimiento y control de las funciones vitales del paciente.

La función principal de los SVA/UME es el traslado de enfermos en situación de urgencia vital con alto riesgo, actual o potencial, para la vida de forma inmediata o prolongada o por compromiso de las funciones vitales que precisen asistencia y reanimación en ruta.

- Número de vehículos de esta modalidad: 7
- Horario de funcionamiento: 24 horas con presencia física continua

Ambulancia de Soporte Vita Básico (SVB)

Vehículos acondicionados para permitir asistencia técnico-sanitaria en ruta. Destinadas al transporte de todo tipo de enfermos o accidentados que necesiten o puedan precisar asistencia sanitaria.

La diferencia entre un SVA y un SVB es la dotación tecnológica: falta de un respirador y un monitor de desfibrilador en el caso de los SVB; así como el personal sanitario en ruta: el SVB no precisa de profesional médico y de enfermería, sino que un técnico sanitario o auxiliar sería lo necesario. Por ello también se denominan vehículos medicalizables.

- Número de vehículos de esta modalidad: 21
- Horario de funcionamiento: 20 funcionan las 24 horas y 1 funciona de lunes a viernes 12 horas.

Ambulancias convencionales o no asistenciales

Vehículos destinados al traslado, en algún caso programado, de pacientes en camilla y que con los mínimos establecidos, no tendrán que estar específicamente acondicionadas ni dotadas para la asistencia médica en ruta.

- Número de vehículos de esta modalidad: 8
- Horario de funcionamiento: 24 horas con carácter localizado

Helicóptero

En la Comunidad Autónoma del Principado de Asturias existe un helicóptero con personal sanitario (facultativo) cuya titularidad corresponde a la entidad Bomberos de Asturias.

No obstante puede ser movilizado por SAMU Asturias para realizar asistencias sanitarias. Su horario de funcionamiento abarca de orto a ocaso.

Nº DE PROFESIONALES A NIVEL COMUNIDAD

El servicio de Emergencias de la Comunidad Autónoma del Principado de Asturias tiene como personal asistencial el siguiente:

- Plazas de Facultativos de Emergencias: 39
- Plazas de Enfermería de Emergencias: 30

CRITERIOS ANTE UNA URGENCIA: CÓMO SE COORDINAN LOS DIFERENTES DISPOSITIVOS

La coordinación de los diferentes dispositivos se realiza en el Centro de Emergencias del Principado donde se ubica el personal de 112 Asturias y de SAMU Asturias.

Si la urgencia/emergencia es puramente sanitaria la coordinación es realizada exclusivamente por SAMU Asturias, encargado de la activación, seguimiento y control de todos los medios sanitarios.

Por el contrario si hay diferentes cuerpos de emergencias implicadas en la resolución de una urgencia/emergencia SAMU se encarga de la coordinación de los medios sanitarios y 112 Asturias del resto de cuerpos (fuerzas de seguridad, bomberos, forestales, medio ambiente, medios de protección civil...), manteniéndose entre ambas entidades la coordinación necesaria para la resolución del problema.

ISLAS BALEARES

Por lo que respecta a la organización de la Atención de Urgencias en Atención Primaria, existen distintos dispositivos que prestan dicha atención, dando cobertura a toda la población en los tramos horarios en los que los centros de salud se cierran, para garantizar un horario de atención de 24 horas los 7 días de la semana (el horario de funcionamiento de los centros de salud es de lunes a viernes de 8,00 a 21,00 horas).

Puntos de Atención Continuada (PAC)

Es el propio Equipo de Atención Primaria (EAP) el que se encarga de la atención continuada de sus centros por la noche.

Servicio de Urgencias de Atención Primaria (SUAP)

Cubren el horario en el que no está en funcionamiento el Equipo de Atención Primaria (EAP), con personal específico para tal fin.

PAC móvil

Son unidades de soporte que complementan la atención urgente, constituidas por una plaza médica con vehículo, que refuerzan aquellos PAC con una mayor demanda de atención o que por su dispersión requieren desplazamientos más largos.

Tabla 4-1 Distribución por Área de salud de los dispositivos en las Islas Baleares

ÁREA DE SALUD	PAC	SUAP	PAC MÓVIL
MALLORCA	22	4	4
MENORCA	-	4	-
EIVISSA	5	-	-
TOTAL	26	8	12

Año 2009

Los dispositivos de atención a urgencias y emergencias se completa con la coordinación del 061 y el apoyo de 25 TEM, 11 Unidades Móviles de Emergencias (UME) y 3 helicópteros”.

CANARIAS

La atención a la urgencia se encuentra en estos momentos en periodo de estudio, planificación y reorganización, en el marco de las Estrategias de Mejora de la Atención Urgente en la Comunidad Autónoma de Canarias. En este momento se definen dos niveles:

URGENCIAS HOSPITALARIAS

Dependencia de las gerencias de los hospitales donde están ubicados. Se dispone de servicio de urgencias en todos los hospitales de la Comunidad Autónoma, dimensionados en función de la categoría del mismo.

Tabla 5-1 Cobertura TSI por sectorización con referencia hospitalaria en Canarias

HOSPITAL	SECTORIZACIÓN	T. S. I.
HOSPITALES DE 3º NIVEL		
H. UNIVERSITARIO DE CANARIAS	Tenerife Norte: Referencia para el H. General de La Palma	328.995
COMPLEJO H. NTRA. SRA. CANDELARIA	Tenerife Sur: Referencia para H Ntra. Sra. de Guadalupe y H. Ntra. Sra. de los Reyes	476.365
COMPLEJO H. UNIVERSITARIO INSULAR-MATERNAL INFANTIL	Gran Canaria Sur Referencia atención especializada pediátrica y atención obstétrico-ginecológica de la isla de Gran Canaria. Referencia para el H. Gral. de Fuerteventura.	401.122
H. UNIVERSITARIO DE GRAN CANARIA DR. NEGRÍN	Gran Canaria Norte: Referencia para H. Gral. de Lanzarote	386.680
H. UNIVERSITARIO DE CANARIAS	Tenerife Norte: Referencia para el H. General de La Palma	328.995
COMPLEJO H. NTRA. SRA. CANDELARIA	Tenerife Sur: Referencia para H Ntra. Sra. de Guadalupe y H. Ntra. Sra. de los Reyes	476.365
COMPLEJO H. UNIVERSITARIO INSULAR-MATERNAL INFANTIL	Gran Canaria Sur Referencia atención especializada pediátrica y atención obstétrico-ginecológica de la isla de Gran Canaria. Referencia para el H. Gral. de Fuerteventura.	401.122
H. UNIVERSITARIO DE GRAN CANARIA DR. NEGRÍN	Gran Canaria Norte: Referencia para H. Gral. de Lanzarote	386.680

HOSPITAL	SECTORIZACIÓN	T. S. I.
HOSPITALES DE 2º NIVEL		
H. GRAL. DE LA PALMA	Isla de La Palma	74.166
H. GRAL. DE LANZAROTE	Isla de Lanzarote	132.128
H. GRAL. FUERTEVENTURA	Isla de Fuerteventura	100.766
HOSPITALES COMARCALES		
H. NTRA. SRA. GUADALUPE	Isla de La Gomera	17.049
H. NTRA. SRA. DE LOS REYES	Isla de El Hierro	8.684

Año 2007

URGENCIAS EXTRAHOSPITALARIAS

Puntos de Atención Continuada (PAC)

Son puntos de asistencia a la urgencia sanitaria ubicados en zonas específicas del Centro de Salud, cuyo personal forma parte del Equipo de Atención Primaria complementado en ocasiones con personal de refuerzo que, en la modalidad de guardias presenciales, prolongan la atención programada del centro.

Dependen de las Gerencias de Atención Primaria / Gerencias de Servicios Sanitarios del Área de Salud donde se ubican.

Su horario de funcionamiento es de lunes a viernes de 20,00 a 08,00 horas del día siguiente, sábados de 17,00 a 09,00 horas del día siguiente y domingos y festivos las 24 horas.

Servicio Normal de Urgencias (SNU)

Se trata de servicios específicos de atención a las urgencias dotados de personal propio para este tipo de asistencia (diferente de los Equipos de Atención Primaria).

Dependen de las Gerencias de Atención Primaria / Gerencias de Servicios Sanitarios del Área de Salud donde se ubican. Uno de estos SNU, ubicado en Tenerife, atiende exclusivamente a población en edad pediátrica.

Su horario de funcionamiento es de lunes a sábado de 17,00 a 09,00 horas del día siguiente, domingos y festivos las 24 horas.

Modelo mixto

Se trata de servicios en los que coexisten los dos modelos anteriores, de tal manera, que parte del equipo proviene de SNU y parte de los equipos de atención primaria.

Dependen de las Gerencias de Atención Primaria / Gerencias de Servicios Sanitarios del Área de Salud donde se ubican.

Servicio de Urgencias Canario (SUC-061)

El SUC constituye el servicio de emergencias extrahospitalario. Está gestionado por la empresa pública Gestión de Servicios para la Salud y Seguridad en Canarias (GSC), dependiente de la Consejería de Sanidad del Gobierno de Canarias. Se encuentra integrado en la Sala Operativa del Centro Coordinador de Emergencias y Seguridad (CECOES 1-1-2) desde mayo de 1.998, con total autonomía en la gestión de su actividad.

Centro Coordinador

- Con 2 salas operativas: una en Santa Cruz de Tenerife y otra en Las Palmas de Gran Canaria.
- Operativas 24 horas al año los 365 días.
- Personal por turno en las salas operativas: Profesionales Médicos coordinadores (3 M, 2 T y 1 N), profesionales de Enfermería: empiezan el 1 de marzo (1 N), gestores de recursos (3 M-T y 2 N) y operadores de demanda (en función de demanda)
- Recursos propios bajo coordinación y gestión directa
- Dos escalones de respuesta: básico y avanzado.

Ambulancias de soporte vital básico (ASVB)

- Vehículos de asistencia y transporte sanitario urgente terrestre con capacidad para realizar transporte sanitario y aplicar medidas de soporte vital básico.
- Operatividad: 24 horas los 365 días al año
- Personal: 1 plaza de conductor y 1 de camillero.

Ambulancias de soporte vital avanzado (ASVA)

- Vehículos acondicionados para la prestación de asistencia sanitaria en ruta y sostenimiento y control de las funciones vitales (soporte vital avanzado) en pacientes en situación de urgencia.
- Operatividad: 24 horas los 365 días del año
- Dotación humana: plaza de medicina, enfermería, de conductor y de ayudante camillero.

Ambulancia sanitizada (AS)

- Vehículos de asistencia y transporte sanitario urgente terrestre con capacidad para realizar transporte sanitario y aplicar medidas de soporte vital intermedio.
- Operatividad: 24 horas los 365 días del año.

- Dotación humana: plaza de enfermería y de conductor.

Helicóptero (HM) y Avión de soporte vital avanzado (AV)

- Son aeronaves acondicionadas para la prestación de asistencia sanitaria en ruta y sostenimiento y control de las funciones vitales (soporte vital avanzado) en pacientes en situación de urgencia vital.
- Operatividad: 24 horas los 365 días del año
- Dotación humana: plaza de medicina, enfermería, de piloto y de copiloto

Vehículo de intervención rápida (VIR)

- Vehículo destinado a la gestión y coordinación in situ de cualquier tipo de emergencia, así como la intervención en servicios preventivos y situaciones de catástrofes.
- Dotación humana: conductor, plaza de enfermería y/o medicina.

Tabla 5-2 Distribución por Área de salud de los dispositivos en Canarias

ÁREA DE SALUD	PAC	SNU	ASVA	AS	ASVB	HM	AV	VAD	VCS	VIR
GRAN CANARIA	15	16*	4	2	34	1	1	2	1	1
LANZAROTE	5	1	1	0	2	0	0	0	0	0
FUERTEVENTURA	4	-	1	0	5	0	0	0	0	0
TENERIFE	13	9	4	1	27	1	0	0	1	1
LA PALMA	4	2	1	1	5	0	0	0	0	0
LA GOMERA	5	-	0	0	5	0	0	0	0	0
EL HIERRO	2	-	0	0	3	0	0	0	0	0
TOTAL	48	28	11	4	81	2	1	2	2	2

Año 2009 * Persiste parte de la estructura del antiguo Servicio Especial de Urgencias (SEU). Este servicio presta asistencia domiciliaria en horario de urgencia a parte de la población del municipio de Las Palmas de Gran Canaria.

CANTABRIA

La atención a las urgencias y emergencias extrahospitalarias se organiza, en las áreas de salud I, III y IV, desde la Gerencia de Atención Primaria, de la que dependen tanto los Centros de Salud y Servicios de Urgencias de Atención Primaria (SUAP), como el Servicio de Emergencias Sanitarias 061 Cantabria.

Los Centros de Salud y SUAP del área II dependen de la Gerencia Única de Laredo, que integra también el Hospital de Laredo.

Durante su jornada de trabajo, la atención urgente es realizada por los Equipos de Atención Primaria, con una única excepción en el área III en que el SUAP Campoo, por las especiales características poblacionales y geográficas de la zona, funciona 24 hrs diariamente y se encuentra integrado físicamente en el Servicio de Urgencias del Hospital Tres Mares, en Reinosa (si bien funcionalmente depende de la Gerencia de Atención Primaria).

En todas las zonas básicas de salud existe un Servicio de Urgencias de Atención Primaria (SUAP) con un horario de atención en días laborables de 17:00 a 09:00 hrs del día siguiente (con la excepción arriba mencionada) y 24 hrs en fines de semana y días festivos.

- En Santander ciudad (Área I) existe un único SUAP que da servicio a 10 zonas básicas de salud. Y en Castro Urdiales (Área II) el SUAP Agüera da servicio a las zonas básicas de Cotolino Norte y Cotolino Sur.
- En Camargo (Área I) el SUAP Camargo Costa da cobertura a dos zonas básicas: Camargo Costa y Camargo Interior.
- En la ciudad de Torrelavega (Área III) el SUAP de Zapatón da cobertura a cuatro zonas básicas: Zapatón, Covadonga, Dobra y Tanos.
- En la zona básica de Los Valles (Área III), existe un Punto de Atención Continuada (PAC) en el consultorio de Polientes, que presta atención en el mismo horario que los SUAP.

Tabla 6-1 Distribución por Área de salud de dispositivos y RRHH de Cantabria

ÁREA	SUAP	Medicina	Enfermería	Celador
SANTANDER	9	35	34	16
LAREDO	8	35	32	12
REINOSA	2	10	10	4
TORRELAVEGA	9	35	33	8
CANTABRIA	28	115	109	40

Año 2010

Los SUAP atienden en su horario todas las demandas urgentes y no demorables que se presenten en su zona básica, tanto en el centro de salud, como la atención urgente en el domicilio y la vía pública.

De igual manera forman parte del dispositivo que se despliega ante cualquier Accidente de Múltiples Víctimas (AMV) o catástrofe de ámbito sanitario y son el primer recurso que se envía, si el Centro Coordinador de Urgencias (CCU) de 061 Cantabria así lo considera, medicalizando las unidades de Soporte vital Básico (SVB) de las zonas de salud en aquellas poblaciones con gran dispersión o zonas rurales y de montaña.

Cuentan todos ellos con un vehículo rotulado para su desplazamiento a los domicilios, que en las zonas de montaña es un todo-terreno.

El servicio 061 Cantabria tiene como misión la respuesta ante urgencias y emergencias sanitarias de forma coordinada y eficiente, siendo el referente en la comunidad.

Orienta sus esfuerzos hacia la atención integral del paciente y la satisfacción de las necesidades y expectativas de la población.

Depende de la Gerencia de Atención Primaria y coordina toda la atención urgente de la comunidad (por tanto coordina y moviliza los EAP, SUAP, PAC y sus propios recursos como servicios de emergencia), vigilando el mantenimiento de la continuidad asistencial durante todo el proceso.

El Centro Coordinador de Urgencias (CCU), es el responsable de la gestión y planificación de los recursos, 24 horas al día, para lo que cuenta con un médico regulador, jefe de la guardia y hasta 5 puestos de teleoperador que varían su ocupación según el tramo horario.

Tabla 6-2 Número de unidades funcionales y recursos humanos en Cantabria

UNIDADES FUNCIONALES		MEDICINA	ENFERMERÍA
1	CENTRO COORDINADOR URGENCIAS	8	-
4	AMBULANCIAS SVA	24	22
1	AMBULANCIA SVA PSIQUIÁTRICA		
10	AMBULANCIAS DE SVB		
16	AMBULANCIAS DE URGENCIAS NO ASISTENCIALES		
1	UNIDAD DE APOYO LOGÍSTICO (Incluye Puesto Médico Avanzado)		
1	HELICÓPTERO DEL GOBIERNO DE CANTABRIA		

Año 2010

Las ambulancias SVA (Soporte Vital Avanzado), de guardia 24 horas, están dotadas con cuatro profesionales: dos técnicos de transporte sanitario (uno de ellos conductor), un DUE y un facultativo.

Las ambulancias SVB (Soporte Vital Básico) están dotadas todas ellas con un desfibrilador semiautomático (DESA) y su personal (dos técnicos de transporte sanitario, uno de ellos conductor).

La unidad de apoyo logístico (UAL) permite el traslado del Puesto Médico Avanzado (PMA) y todo el material necesario para la atención a Accidentes de Múltiples Víctimas (AMV) y catástrofes, así como un globo de luz elevable varios metros sobre el suelo, para trabajar en condiciones de escasa iluminación.

El uso del helicóptero permite el traslado de pacientes que precisan vigilancia médica continua y en que, bajo el criterio del CCU, no es aconsejable su traslado por carretera por la larga distancia o por ser zona de montaña con acceso difícil para los vehículos.

La unidad de transporte psiquiátrico es un transporte especial con personal entrenado específicamente y dotada con tres técnicos de transporte sanitario (uno de ellos conductor), un DUE y un facultativo.

Así, con respecto a su cartera de servicios, las prestaciones de 061 Cantabria son:

Prestaciones dirigidas a los usuarios:

- Teléfono sanitario de referencia para urgencias/emergencias con independencia de la gravedad.
- Información sanitaria relacionada con las urgencias médicas.
- Consejo y orientación médica al usuario.
- Atención inicial a las urgencias/emergencias.
- Transporte sanitario urgente.
- Atención sanitaria a las urgencias en coordinación con los equipos y profesionales de AP.
- Atención sanitaria a las emergencias médicas con las Unidades Móviles de Emergencias propias del 061.
- Formación. Dirigida a primeros intervinientes y población en general.
- Dispositivos de Riesgo Previsible: cobertura de situaciones de riesgo previsible y de carácter institucional.

Prestaciones dirigidas a profesionales de AP y Atención Especializada:

- Interconsulta telefónica.
- Transporte secundario en pacientes críticos.
- Coordinación interhospitalaria.
- Coordinación de recursos destinados a la atención urgente extrahospitalaria.
- Gestión del transporte sanitario programado.
- Centro Anjana. Servicio de apoyo telefónico a Atención Primaria:

- Gestión de llamadas por rebosamiento de los centros de salud.
- Gestión de agendas en Atención Primaria (Anjana).

Ilustración 6-1 Mapa de recursos SUAP y SVB en Cantabria

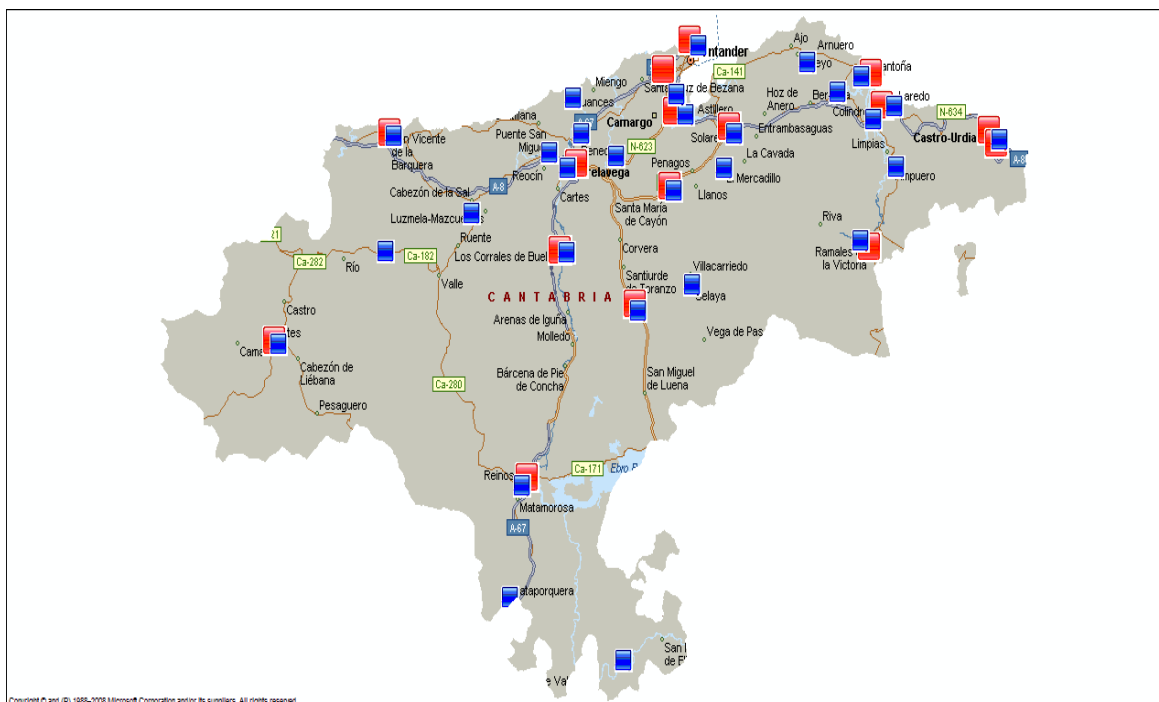
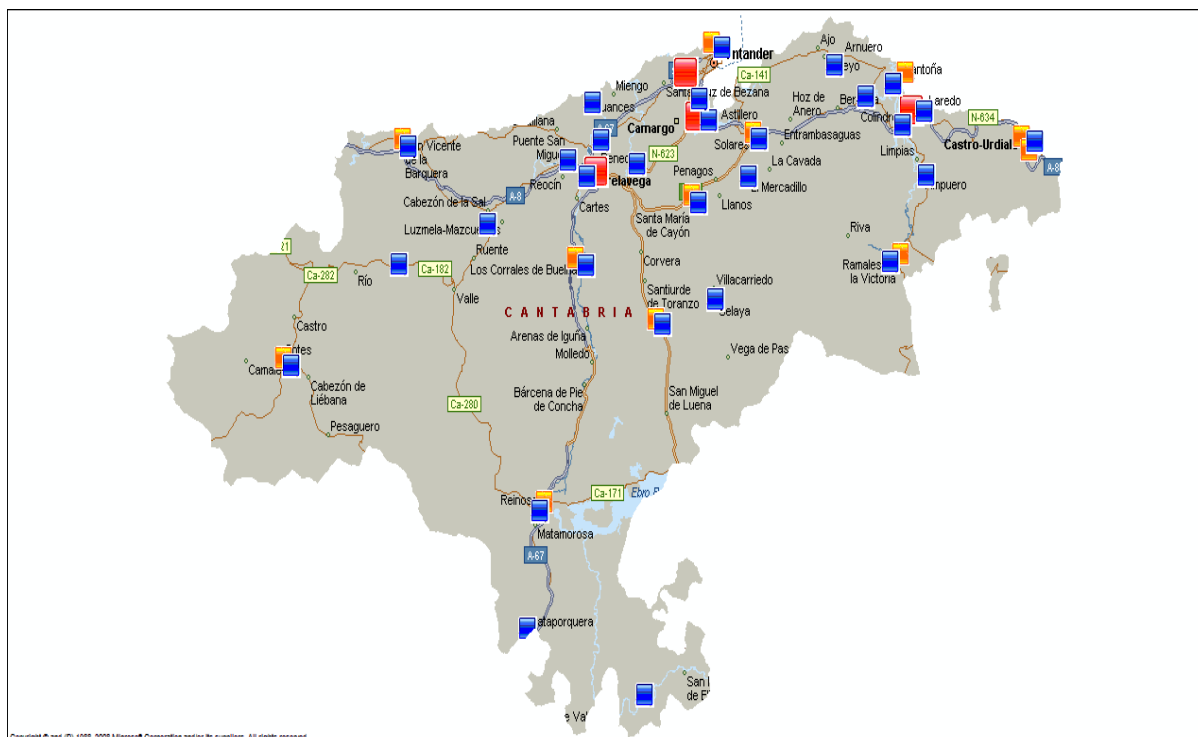


Ilustración 6-2 Mapa de recursos UVI, SUAP y SVB en Cantabria



CASTILLA Y LEÓN

Las emergencias sanitarias en Castilla y León, se configuran como un sistema integral de atención en el ámbito extrahospitalario, a las urgencias y emergencias médicas, mediante el conjunto de medidas necesarias para dar asistencia al enfermo desde que se produce la solicitud de atención urgente, hasta su resolución o estabilización, adecuándose los medios empleados en la respuesta a la situación del paciente.

La coordinación de este sistema se realiza a través del Centro Coordinador de Urgencias y Emergencias, dependiente de la Gerencia de Emergencias Sanitarias de Castilla y León. Su funcionamiento continuado durante las 24 horas al día los 365 días al año garantiza la accesibilidad al servicio, la rapidez y continuidad en la atención, así como la calidad y eficiencia de la misma.

La atención a las urgencias y emergencias de la comunidad se organiza desde la Dirección General de Asistencia Sanitaria y la Dirección General de Desarrollo Sanitario, ambas pertenecientes a la Gerencia Regional de Salud.

Dirección General de Asistencia Sanitaria

De ella dependen los dispositivos asistenciales que Atención Primaria tiene destinados a la asistencia urgente:

- Equipos de Atención Primaria (EAP)
- Servicios de Urgencia de Atención primaria (SUAP)
- Puntos de Atención Continuada rurales y urbanos (PAC)

Dirección General de Desarrollo Sanitario

El Decreto de 24/2003, de 6 de marzo, por el que se desarrolla la estructura orgánica de los servicios periféricos de la Gerencia Regional de Salud, crea la Gerencia de Emergencias Sanitarias. Su función es gestionar y coordinar la asistencia a las urgencias y emergencias extrahospitalarias. Su ámbito de actuación se extiende a todas las Áreas de Salud de la Comunidad Autónoma. Tiene una dependencia directa de órganos centrales de la Gerencia Regional de Salud, a través de su adscripción a Dirección General de Desarrollo Sanitario.

En la actualidad, la Gerencia de Emergencias Sanitarias cuenta con 324 profesionales propios de Sacyl y 1.076 profesionales pertenecientes a empresas externas de telecomunicaciones y transporte sanitario, que prestan servicio en esta Gerencia.

Cartera de Servicios de Emergencias Sanitarias

- Dar respuesta a las llamadas de demanda sanitaria y prestar asistencia a las urgencias y emergencias de Castilla y León.

- Consultoría telefónica de problemas urgentes a cargo de los médicos especialistas del Centro Coordinador.
- Asistencia médica urgente “in situ” en el ámbito extrahospitalario con Unidades Medicalizadas de Emergencias y Helicópteros Sanitarios, y traslado al Centro Sanitario si fuera preciso.
- Atención y traslado urgente en Unidades de Soporte Vital Básico desde el medio extrahospitalario hasta el Centro Sanitario más adecuado a la urgencia.
- Derivación para ser atendidos en otros niveles asistenciales, Atención Primaria y Atención Especializada.
- Actuación en situaciones de riesgo previsible.
- Coordinación de recursos sanitarios y asistencia especializada en accidentes múltiples víctimas y catástrofes.

Tabla 7-1 Distribución por provincias de los recursos de emergencias en Castilla y León

PROVINCIAS	CCU	UMES	USVB	HS
AVILA	-	2	12	-
BURGOS	-	4	17	1
LEÓN	-	3	21	1
PALENCIA	-	2	9	-
SALAMANCA	-	3	15	1
SEGOVIA	-	1	10	-
SORIA	-	1	8	-
VALLADOLID	1	4	14	1
ZAMORA	-	3	11	-
TOTAL	1	23	117	4

Año 2011

Centro Coordinador de Urgencias (CUU)

Constituye el eje principal de un Servicio de Emergencias Médicas (SEM) como es Emergencias Sanitarias. Es el encargado de proporcionar la respuesta más adecuada a las demandas de atención de los ciudadanos, teniendo en cuenta el lugar y contexto en el que se produce y los recursos disponibles para satisfacer dicha demanda de un modo rápido, coordinado, efectivo, equitativo y eficiente.

Funciones:

- Recepción, clasificación y evaluación de las llamadas de los usuarios.
- Localización geográfica del lugar donde se ha de prestar la asistencia.
- Puesta en marcha de la respuesta sanitaria más apropiada con la movilización y activación de los recursos y del personal sanitario precisos.
- Coordinación de los distintos medios asistenciales intervinientes.
- Seguimiento del proceso de asistencia urgente hasta que el mismo finaliza.
- Registro de las actuaciones y los historiales de los usuarios, emisión de informes y estadísticas.
- Coordinación con otros Organismos y Servicios intervinientes en las situaciones de urgencia, emergencia y catástrofe.
- Consultoría médica telefónica de problemas urgentes.

Unidad Medicalizada de Emergencias y Helicópteros Sanitarios (UMEs)

Son vehículos sanitarios, terrestres y aéreos, que cuentan con los recursos humanos y técnicos necesarios para realizar un diagnóstico de emergencia, estabilización de pacientes mediante técnicas de soporte vital avanzado y control del paciente durante el traslado.

Funciones:

- Atención sanitaria a las urgencias y emergencias extrahospitalarias en el mismo lugar en el que se produce la enfermedad o traumatismo.
- Traslado de los pacientes que lo requieran en las adecuadas condiciones clínicas de soporte y mantenimiento hasta el Centro Sanitario.
- Gestionar y prestar asistencia sanitaria en los accidentes con múltiples víctimas.
- Formar parte de los equipos de alerta y prevención en los dispositivos de riesgo previsible.

Unidades de Soporte Vital Básico (USVB)

Son vehículos sanitarios que cuentan con los recursos humanos y técnicos necesarios para realizar el traslado urgente de pacientes y prestar soporte vital básico instrumentalizado.

Funciones:

- Atención sanitaria a las urgencias en el mismo lugar en el que se produce, prestando soporte vital básico instrumentalizado.
- Traslado de los pacientes que lo requieran hasta el Centro Sanitario.
- Formar parte de los equipos de alerta y prevención en los dispositivos de riesgo previsible.

Datos de actividad 2009

Llamadas realizadas a Emergencias Sanitarias:

- Nº Total de Llamadas recibidas 949.823
- Nº de Llamadas asistenciales 213.498

Intervenciones de recursos de Emergencias Sanitarias

- N° total de recursos utilizados 228.873
- N° de servicios resueltos por el Médico Regulador 18.649
- N° de servicios resueltos por servicios móviles 229.308
- N° de servicios con UME 34.131
- N° de servicios con USVB 165.917
- N° de servicios con HS 2.474
- N° de servicios atendidos por Atención Primaria 26.351

Tabla 7-2 Número de movilizaciones por provincias en Castilla y León

PROVINCIAS	HS	UMES	USVB	AP
AVILA	233	2.099	13.665	2.367
BURGOS	294	5.531	23.867	3.730
LEÓN	568	5.788	32.720	5.079
PALENCIA	198	2.195	12.345	1.429
SALAMANCA	347	4.212	22.824	3.637
SEGOVIA	206	1.485	9.527	1.950
SORIA	119	1.083	5.666	955
VALLADOLID	242	8.702	31.835	5.079
ZAMORA	167	3.036	13.468	2.125
TOTAL	2.474	34.131	165.917	26.351

Año 2011

Ilustración 7-1 Mapa de los recursos en Castilla y León



CASTILLA LA MANCHA

La Gerencia de Urgencias, Emergencias y Transporte Sanitario tiene una dependencia orgánica de la Dirección General de Atención Sanitaria que a su vez depende de la Dirección Gerencia del SESCAM.

CRITERIOS ANTE UNA URGENCIA

Acceso rápido al Sistema de Salud.

En caso de urgencia o cualquier duda de tipo sanitario una llamada al 1-1-2 (teléfono gratuito) permite al usuario exponer su problema de salud a personas capacitadas para atender su demanda y, si así lo desea, hablar directamente con un médico. Una vez recogido su problema se le darán los consejos oportunos y se pondrán en marcha los medios adecuados para resolverlo.

Atención sanitaria urgente en los Centros de Urgencias.

El paciente puede acudir a cualquiera de los Centros de Urgencias para exponer un problema de salud. En estos Centros se evaluará la situación y se pondrá el tratamiento oportuno. Si son necesarios medios técnicos más sofisticados se dispondrán su traslado a un Centro de nivel superior en las mejores condiciones y con las mayores garantías para su salud.

Atención sanitaria urgente en su domicilio.

Si el problema de salud impide al paciente desplazarse hasta los Centros de Urgencias se enviarán los medios humanos y técnicos necesarios para realizar una primera evaluación y tratamiento en su domicilio. Si son necesarios medios técnicos más sofisticados se dispondrán su traslado al Centro más oportuno en las mejores condiciones y con las mayores garantías para su salud.

Transporte Sanitario Urgente.

Cuando el problema de salud impide al paciente desplazarse y un médico determina que es necesario el traslado a un Centro sanitario se pondrán los medios para realizar su transporte hacia dicho centro. Este transporte puede ser de tres tipos:

- Transporte en ambulancia: Se realizará cuando el médico no prevea complicaciones o necesidad de vigilancia durante el traslado. El traslado será realizado por personal con conocimientos en técnicas de primeros auxilios y soporte vital básico.
- Transporte en unidad móvil terrestre de emergencias: Se realizará cuando el médico que evalúa al paciente prevea posibles complicaciones o exista la necesidad de una vigilancia durante el traslado. En estas unidades irá atendido por un equipo compuesto de Médico, Enfermera/o, Técnico y Conductor, todos ellos capacitados para la atención de urgencias.
- Transporte en helicóptero sanitario: Se utilizará el helicóptero sanitario cuando sea necesaria la atención o la vigilancia durante el traslado y las distancias u otras circunstancias no aconsejen

el traslado en una Unidad Médica de Emergencias. el equipo del helicóptero sanitario está compuesto por Médico, Enfermera/o y Piloto, capacitados para la atención de urgencias.

CATALUÑA

El Mapa sanitario, sociosanitario y de salud pública de Cataluña establece que el modelo de atención a las urgencias se basa en los elementos siguientes:

- Horarios de atención amplios en los centros de salud y capacidad de los Equipos de Atención Primaria (EAP) para asumir la demanda de atención inmediata y urgente dentro del horario de funcionamiento ordinario.
- Atención continuada, fuera del horario de funcionamiento ordinario de los centros de salud, por parte de profesionales de los EAP responsables de la atención a la población del conjunto de las Áreas Básicas de Salud (ABS) de un territorio.
- Atención urgente mediante servicios específicos de tipo ambulatorio, con mayor capacidad de resolución de la atención urgente que los centros de salud habituales, cuando lo justifique el volumen de población que pueda ser de referencia por criterios de accesibilidad, concentrando la atención urgente y la atención continuada de diversas ABS.
- Atención urgente hospitalaria orientada a asumir las urgencias de mayor complejidad asistencial, en cuanto a especialización, tecnología e intensidad de recursos de atención y seguimiento.

Además de estos elementos, los cuales conforman la tipología de servicios estables en el territorio, el modelo de atención a las urgencias se complementa con los sistemas móviles de atención a las emergencias – Sistema de Emergencias Médicas (SEM)- y los sistemas de filtro y orientación de las demandas vía telefónica (061).

La realidad territorial de Cataluña es muy diversa, con zonas urbanas de gran concentración de población y dinámicas de tipo metropolitano, con zonas de dispersión geográfica pero con centros urbanos que ejercen una clara capitalidad con dinámicas de tipo comarcal y zonas de alto aislamiento geográfico y bajo volumen de población. Además, cabe mencionar zonas que por motivos básicamente turísticos se producen elevadas fluctuaciones estacionales en la demanda de atención sanitaria, especialmente en el ámbito de la atención urgente. Por lo tanto, es necesaria la plasmación del modelo a los distintos sistemas organizativos territoriales, sin perder los elementos comunes que lo definen, con una visión flexible y adaptativa sobre los servicios que configuran cada una de las redes territoriales.

En la tabla siguiente se presentan los distintos tipos de recursos que conforman la red de atención a las urgencias y atención continuada extrahospitalaria en Cataluña, además del conjunto de centros de salud (CAP y consultorios locales) que atienden la demanda de atención inmediata dentro de su horario de funcionamiento ordinario. Hay que tener en cuenta que algunos EAP en zonas

aisladas cubren la atención continuada mediante sistemas de localización telefónica. Por otra parte, en determinados territorios se ha alcanzado un acuerdo entre atención primaria y el hospital de proximidad de forma que se establece una única puerta de urgencias en el propio hospital donde, en colaboración con los profesionales de los EAP se asumen las urgencias y la atención continuada de atención primaria, como nivel de atención básica.

Tabla 9-1 Distribución por Región sanitaria de los dispositivos en Cataluña

REGIÓN SANITARIA	CAP (ABIERTOS MÁS TARDE DE LAS 20H)	CAP 24 HORAS	CUAP 24 HORAS
Alt Pirineu	3	4	
Lleida	1	14	1
Camp de Tarragona	10	18	2
Terres de l'Ebre	4	14	1
Girona	7	30	1
Catalunya Central	20	9	1
Barcelona	34	38	7
TOTAL	79	127	13

Fuente: Recursos PIUC 2009-10. Elaboración Departament de Salut. Unitat de Mapa Sanitari.

URGENCIAS HOSPITALARIAS

La gran mayoría de los hospitales de agudos de la Xarxa Hospitalària d' Utilització Pública (XHUP) tienen servicios de urgencias generales. Las urgencias psiquiátricas que no se pueden resolver y las que requieren ingreso, se atienden en los servicios de urgencias de los hospitales psiquiátricos y los servicios de urgencias psiquiátricas que tienen algunos hospitales de agudos con servicios de psiquiatría.

SERVICIO 061

A partir del 1 de enero del 2005 entró en vigor la gestión centralizada de los servicios del 061 para todo el territorio de Cataluña, con lo que se establece un modelo único con criterios de equidad y de coordinación integral de las emergencias.

El 061 es el servicio prehospitalario encargado de la atención de las emergencias y las urgencias médicas y está plenamente coordinado con los servicios de urgencia de los hospitales y de los centros de atención primaria.

Dispone de una central de coordinación única que gestiona todos los servicios de emergencia de la Comunidad Autónoma con los mismos criterios de clasificación clínica y de gestión de ambulancias.

Esta central activa la respuesta más adecuada en cada caso a través de ambulancias o médicos que realizan visitas domiciliarias. Desde dicha central también se activan servicios que realizan consejos sanitarios telefónicos cuando no es requerida la visita médica personalizada.

PLAN INTEGRAL DE URGENCIAS DE CATALUÑA (PIUC)

El PIUC es un dispositivo para el refuerzo de recursos asistenciales habituales en las épocas de más demanda de atención: en invierno (cuando pueden afectar de forma especial enfermedades como el catarro o la gripe) y en verano (en las zonas de especial afluencia turística). El dispositivo establece:

Campañas de prevención: vacunaciones y consejos a la población

Adecuación y ampliación de la oferta en todos los niveles asistenciales

Refuerzo de la difusión a los ciudadanos de información sobre recursos asistenciales que dan respuesta a la mayor demanda estacional.

Establecimiento de un sistema de información específica que permite conocer la presión asistencial de los distintos recursos y permite, así, activar los planes de acción de los centros asistenciales en función de las necesidades detectadas. Un sistema de información que también se ha puesto a disposición de otros departamentos para activar la comunicación de alertas es el referente a la superación de los límites del nivel de ozono troposférico en Cataluña.

COMUNIDAD VALENCIANA

La atención de urgencias en atención primaria en la Comunidad Valenciana está normalizada en el Decreto 72/2001, de 2 de Abril, del Gobierno Valenciano, por el que se regula la atención continuada en el ámbito de la atención primaria.

Se entiende por atención continuada la atención permanente que se presta a la población fuera del horario ordinario de funcionamiento del centro, llevándose a término en los Puntos de Atención Continuada (PAC), mediante el establecimiento de turnos rotativos entre los profesionales del EAP.

El horario de funcionamiento de los PAC comienza cuando finaliza el horario del centro a las 15:00 horas en los centros que funcionan sólo en horario de mañana y a las 21:00 horas en los centros que funcionan en horario de mañana y tarde, y finaliza a las 08:00 horas del día siguiente. Los domingos y festivos los PAC funcionan las 24 horas en la zona básica de salud correspondiente.

En los 23 Departamentos de salud de la C. Valenciana existen 183 PAC, que atienden a la población en las grandes ciudades abarcan varias zonas básicas de salud, en tanto que en las zonas rurales lo habitual es que haya un PAC por cada zona básica.

Tabla 10-1 Distribución de los dispositivos por Departamentos - C. Valenciana

DEPARTAMENTO DE SALUD	Nº PAC	DEPARTAMENTO DE SALUD	Nº PAC
VINAROS	11	DENIA	11
CASTELLÓN	17	XÀTIVA - ONTINYENT	19
LA PLANA	8	ALCOY	8
SAGUNTO	8	MARINA BAIXA	7
CLÍNICO-MALVARROSA	2	ALICANTE - SAN JUAN	3
ARNAU DE VILANOVA-LLIRIA	16	ELDA	9
VALENCIA - LA FE	1	ALICANTE - HOSPITAL GENERAL	4
REQUENA	6	ELCHE -HOSPITAL GENERAL	3
VALENCIA – H. GENERAL	8	ORIHUELA	6
VALENCIA -DR. PESET	4	TORREVIEJA	6
LA RIBERA	10	MANISES	9
GANDIA	7		

Año 2009

EMERGENCIAS SANITARIAS

La Agencia Valenciana de Salud de la Conselleria de Sanidad de la Generalitat Valenciana ha desarrollado un modelo de asistencia sanitaria urgente extrahospitalaria basado en Centros de Información y Coordinación de Urgencias (CICU) de ámbito provincial y los recursos móviles de atención: Servicios de Ayuda Médica Urgente (SAMU) y unidades de Soporte Vital básico (SVB).

TABLA 10-2 DISTRIBUCIÓN POR PROVINCIA DE LOS DISPOSITIVOS DE EMERGENCIAS DE LA COMUNIDAD VALENCIANA

PROVINCIA	CIUI	SAMU	SVB	AMV	VIR	TNA	HELICÓPTERO
Castellón	1	9	17	1	1	36	1
Valencia	1	19	48	1	1	161	2
Alicante	1	17	38	1	1	127	-
TOTAL	3	45	103	3	3	324	3

Año 2009

Centros de Información y Coordinación de Urgencias (CICU)

Los CICU son los responsables de la gestión y coordinación permanente, las 24 horas del día, de los recursos asistenciales de urgencias y emergencias de la Conselleria de Sanitat en el ámbito territorial de la provincia o en aquel ámbito que se determine en función de las necesidades del servicio, en coordinación con los otros CICU provinciales y con los centros de gestión y coordinación de recursos de emergencias no sanitarios (policías, bomberos, protección civil, etc.). Además tienen encomendada la gestión y coordinación de todos los recursos sanitarios propios, concertados y privados en situación de emergencia y catástrofe.

La Orden de 11 de julio de 2000, de la Conselleria de Sanitat, regulan los Centros de Información y Coordinación de Urgencias (CICU) y los Servicios de Ayuda Médica Urgente (SAMU). (DOGV número 3805 de fecha 01.08.2000).

En la actualidad, en los 3 CICU de Valencia, Castellón y Alicante prestan servicio: 30 médicos-coordinadores, 31 locutores y 29 teleoperadores (el número de estos últimos varía en función de las necesidades del servicio concertado), que trabajan en turnos de 8 horas.

El número telefónico directo para llamar al CICU es el gratuito 900 161 161 y también se puede contactar con este servicio a través del número 112.

Servicio de Ayuda Médica Urgente (SAMU)

El SAMU es un servicio móvil extrahospitalario especializado en la atención a las urgencias vitales o emergencias y catástrofes, las 24 horas del día, que atiende al paciente o accidentado in situ.

Además es el encargado, tras la estabilización del paciente, de realizar el transporte asistido primario y secundario en las unidades medicalizadas terrestres y aéreas o en otros dispositivos destinados al efecto.

El equipo actúa siempre a instancias y bajo la coordinación del CICU provincial y en coordinación también con el resto de estructuras sanitarias y no sanitarias implicadas en la asistencia a las urgencias y emergencias.

El equipo SAMU formado por:

- 1 médico con experiencia en el traslado de enfermos críticos,
- 1 enfermero con similar experiencia
- 1 conductor-camillero.

Unidad de Soporte Vital Básico (SVB)

Las unidades de SVB, entraron en funcionamiento a principios del mes de marzo de 2003, prestan soporte vital básico a aquellos enfermos o heridos que lo necesitan y a los que son remitidos por el CICU de la provincia correspondiente. Su gestión es exclusiva del CICU.

Estas unidades, en caso de necesidad, pueden medicalizarse al incorporarse a las ambulancias personal sanitario. Pueden realizar funciones de apoyo al transporte asistido, tanto primario como secundario, o realizar funciones de transporte urgente no asistido que requieran acompañamiento.

El equipo del SVB es:

- 1 conductor-camillero
- 1 camillero, con la formación en Soporte vital básico.

Transporte No Asistido (TNA)

Es el nivel básico de transporte sanitario. Consiste en una ambulancia convencional, sin dotación de personal sanitario y destinado al traslado de personas que a criterio médico precisen de este medio de transporte. Pueden ser colectivas, acondicionadas para transportar a un colectivo de personas cuyo tratamiento está programado.

Las unidades TNA constan del equipamiento básico para poder realizar el transporte de pacientes individuales, van provistas de un material normalizado y de una reserva de oxígeno. Su función es trasladar enfermos a un centro sanitario en servicios programados o urgentes. En el caso de altas hospitalarias se utilizan cuando la situación vital del paciente así lo aconseja, en esta situación si hay compromiso grave de la salud del paciente y si se requiere ayuda adicional de un camillero auxiliar, debe señalarse su necesidad.

Vehículo para la Atención de accidentes de Múltiples Víctimas (AMV)

Incluye en su dotación una central de coordinación y telecomunicaciones que puede movilizarse hasta el lugar del siniestro y, con ello, facilitar a la autoridad sanitaria ordenar y disponer la totalidad de los recursos de la forma más eficaz posible. Permitirá desplegar, en los casos de accidentes de múltiples víctimas, un dispositivo asistencial similar a un hospital de campaña, donde podrán realizarse una primera estabilización de los pacientes afectados y su adecuada selección para ser evacuados en las mejores condiciones a un centro hospitalario.

Vehículo de Intervención Rápida (VIR)

Vehículos para transporte del personal SAMU y CICU y material, al lugar del accidente.

Helicópteros medicalizados de la Generalitat

La coordinación de este servicio se lleva a cabo entre el Servicio de Emergencias de la Conselleria de Justicia y Administraciones Públicas y los Centros de Información y Coordinación de Urgencias provinciales (CICU) de la Conselleria de Sanitat.

Están dotados con el material necesario de una unidad de cuidados intensivos, de tal modo que las víctimas reciben los primeros auxilios de forma inmediata. El equipo habitual lo compone la tripulación de vuelo (piloto y mecánico) y la sanitaria (médico SAMU y ATS SAMU).

Tabla 10-3 Actividad de las emergencias sanitarias – C. Valenciana

	COMUNIDAD VALENCIANA		ALICANTE		CASTELLÓN		VALENCIA	
	Total	Media día	Total	Media día	Total	Media día	Total	Media día
Total de llamadas	944.748	2.588	328.809	901	104.047	285	511.892	1.402
Llamadas Informativas	389.861	1.068	131.411	360	49.162	135	209.288	573
Consultas Médicas	106.097	291	52.225	143	12.585	34	41.287	113
Emergencias	75.217	206	32.968	90	9.463	26	32.786	90
Transportes Secundarios	9.329	26	2.469	7	2.243	6	4.617	13
Transportes Urgentes No Asistidos	128.499	352	44.750	123	21.262	58	62.487	171
Urgencias Médicas	102.361	280	24.974	68	3.558	10	73.829	202
Servicios alertados	90.175	247	25.768	71	827	2	63.580	174

Año 2009

Ilustración 10-1 Mapa de los recursos de emergencias sanitarias de la Comunidad Valenciana.



EXTREMADURA

La estructura del sistema de urgencias y emergencias de Extremadura se basa en una serie de principios organizativos básicos como son:

- La constitución de una red única de urgencias y emergencias sanitarias, en la que se incluyen recursos asistenciales tanto de AP (Puntos de Atención Continuada, Unidades Medicalizadas de Emergencia terrestres y aéreas, y Vehículo de Intervención Rápida), como de atención especializada (Servicios de Urgencias Hospitalarios), así como el Centro Coordinador de Urgencias y Emergencias-112, que coordina los dispositivos de atención a urgencias y emergencias.
- El desarrollo de los recursos propios de atención a las urgencias y emergencias
- La promoción de la formación de todos los profesionales implicados.

Centro de Coordinación de Urgencias y Emergencias 112- Extremadura

El Centro Coordinador, a raíz de la asunción de las competencias en 2002 en materia de asistencia sanitaria por la Comunidad Autónoma, se integró en el Centro de Coordinación de Urgencias y Emergencias 112- Extremadura, incluyendo la dotación de recursos físicos y humanos del área sanitaria de dicho centro.

Desde él se coordinan por medio de médicos y enfermeros (estos desde 2008), las demandas de atención que se reciben -tanto de usuarios del sistema sanitario, como por parte de los profesionales del mismo- así como el transporte sanitario secundario.

Atención a las urgencias y emergencias a nivel de atención primaria

Punto de Atención Continuada (PAC)

Constituyen el recurso específico desde el que se garantiza la atención continuada en atención primaria fuera del horario habitual de funcionamiento de los diversos centros y, en particular, a partir de las 15,00 horas de lunes a viernes, y las 24 horas los sábados, domingos y festivos.

La dotación mínima de los mismos es de una unidad básica asistencial (una plaza de medicina y una de enfermería). Con carácter general, están dotados además con una ambulancia para el transporte del personal sanitario.

Estos PAC, que se integran en el conjunto de recursos destinados a la urgencia, cubren la totalidad del territorio de la Comunidad Autónoma y han experimentado, tanto en recursos como en actividad, un incremento muy importante en los últimos años hasta alcanzar los 126 dispositivos existentes en la actualidad, atendidos por un total de 129 equipos de atención continuada -ya que tres PAC, pertenecientes a las ciudades de Mérida y Plasencia, cuentan cada uno de ellos con dos equipos-.

Del total de PAC en Extremadura, actualmente 100 funcionan en horario completo, mientras que 26 lo hacen en un horario más reducido. En la siguiente tabla se especifica el número de profesionales (de medicina y enfermería) adscritos a los PAC por Áreas de Salud.

Tabla 11-1 Recursos humanos por Área de salud en Extremadura

ÁREAS DE SALUD	PLAZAS DE MEDICINA	PLAZAS DE ENFERMERIA
BADAJOS	50	53
MÉRIDA	41	37
DON BENITO - VILLANUEVA	38	40
LLERENA - ZAFRA	32	30
CÁCERES		49
CORIA	18	18
PLASENCIA	32	36
NAVALMORAL DE LA MATA	19	22

Año 2009

Recursos Humanos de los PAC

Es necesario resaltar que el número oficial de plazas de medicina de atención continuada es superior a las cifras aportadas, pues no todas ellas están cubiertas debido a la escasez de profesionales.

También se debe recordar que la atención continuada realizada en los PAC se lleva a cabo no sólo por los profesionales adscritos a ellos, sino también por los que integran los equipos de atención primaria.

Unidad Medicalizada de Emergencias (UME)

Durante 2007 se completó la dotación de UME terrestres en la Comunidad, hasta alcanzar un total de 16 unidades, que cubren prácticamente el 100% de la población extremeña. De esta forma, la totalidad de las áreas de salud cuentan al menos con una UME terrestre.

También se encuentran en servicio 2 UME aéreas (dos helicópteros), que operan desde sus respectivas bases en Don Benito y Malpartida de Cáceres. De orto a ocaso y en condiciones climatológicas favorables, cubren prácticamente a la totalidad de la población extremeña.

Vehículo de Intervención Rápida (VIR)

Actualmente existen dos VIR: uno en la ciudad de Badajoz y otro en Montijo, ambos dotados con una unidad básica asistencial (una plaza de medicina y una de enfermería), que atienden las

urgencias que ocurren en la ciudad de Badajoz y en la Zona de Salud de Montijo, respectivamente, los días laborables de 8:00 a 15:00 horas.

Atención a las urgencias y emergencias a nivel de atención especializada

La atención a las urgencias y emergencias sanitarias a nivel de atención especializada, se presta desde los Servicios de Urgencias Hospitalarios.

En definitiva, gracias al esfuerzo realizado durante los últimos años en la comunidad autónoma de Extremadura, la cobertura de la atención a las urgencias y emergencias ha pasado del 65% de la población en el año 2000 a prácticamente el 100% en 2009, con un importante incremento de todos los dispositivos.

Tabla 11-2 Distribución por Área de salud de los dispositivos de Extremadura

ÁREAS DE SALUD	PAC	EQUIPOS DE AC	UME TERRESTRE	UME AÉREA	VIR
BADAJOZ	24	24	3	-	2
MÉRIDA	13	15	1	-	-
DON BENITO - VILLANUEVA	17	17	3	1	-
LLERENA - ZAFRA	11	11	2	-	-
CÁCERES	25	25	2	1	-
CORIA	8	8	1	-	-
PLASENCIA	18	19	3	-	-
NAVALMORAL	10	10	1	-	-
TOTAL	126	129	16	2	2

Año 2009

CRITERIOS ANTE UNA URGENCIA

Ante una urgencia (ya sea una demanda de atención realizada por los usuarios del sistema sanitario público de Extremadura como por parte de los profesionales del mismo), es el Centro de Coordinación de urgencias y emergencias 112 - Extremadura el encargado de activar y coordinar, por medio de profesionales expertos, todos los recursos y actuaciones necesarias para lograr una adecuada asistencia a la urgencia, en función de la demanda y de los recursos disponibles.

GALICIA

La atención a las urgencias extrahospitalarias se presta en los puntos de atención continuada dependientes de las áreas sanitarias y por parte del 061.

URGENCIAS EN ATENCIÓN PRIMARIA

La atención a la urgencia es un elemento fundamental en el sistema sanitario que debe garantizar una atención continuada y de calidad en los cuidados que reciben los pacientes.

Las Unidades de Urgencias son las encargadas de proporcionar servicios asistenciales a los usuarios fuera del Horario de Atención Ordinaria (HAO), y dependen directamente de las Áreas sanitarias. Están formadas por profesionales sanitarios de medicina general y enfermería y por personal no sanitario.

Las urgencias extrahospitalarias de la comunidad Autónoma está reguladas por los decretos: 172/1995 por lo que se regulan los Puntos de Atención Continuada (PAC) y por el Decreto 156/2005 que modifica parcialmente al anterior, en el cual se recoge la necesidad de dotar de unos dispositivos para prestar la atención de urgencias en el ámbito de atención primaria de salud, con personal y equipo suficiente que garantice una prestación de servicios eficiente, homogénea y de calidad, así como adecuada y adaptada a las necesidades y características de la estructura sanitaria específica de Galicia.

Así, la atención sanitaria urgente se presta en una serie de puntos geográficos denominados PAC que con carácter general tienen ámbito supramunicipal, estando determinado tanto el número como la situación de los mismos en función de los siguientes criterios:

- Número de habitantes y demanda atendida.
- Dispersión geográfica y comunicaciones viarias
- Facilidad de acceso al hospital de referencia.
- Recursos disponibles.

Como norma general los PAC se estructuran alrededor de un ratio de población de 25.000 habitantes, variando esta cifra en función de las comunicaciones viarias y tendiendo siempre a respetar una isocrona de 30 minutos entre las localidades de cobertura del PAC y el lugar donde este se sitúe.

Características

- Horario: Fijo, 15,00-08,00 laborables, 08,00-08,00 festivos
- Tipo de cobertura: Territorial por grupo de parroquias y municipios
- Modalidad de la guardia: Presencia física
- Recursos Humanos: Medicina General y Enfermería, Contratado específicamente para labores de urgencias aunque pueden prestar servicios los profesionales de las UAP que lo soliciten.

Complementario a estos puntos de AP existen unas unidades denominadas Zona Especial de Urgencias (ZEU), ubicadas en municipios aislados o de alta montaña en los que se presta una atención más cercana a la población que la del PAC de referencia.

Tabla 12-1 Distribución por Área de salud de los dispositivos en Galicia

ÁREA DE SALUD	PAC	ZEU
A CORUÑA	13	-
FERROL	8	-
SANTIAGO	14	-
LUGO	18	4
OURENSE	14	2
PONTEVEDRA	14	-
VIGO	10	-
TOTAL	91	6

Año 2010

SERVICIO URXENCIAS SANITARIAS DE GALICIA-061

CENTRAL DE COORDINACIÓN

Urgencias Sanitarias 061 es el sistema de atención a las urgencias y emergencias sanitarias implantado en todo el territorio gallego. Dispone de una única Central de Coordinación que centraliza todas las llamadas procedentes de cualquier ciudadano que se encuentre en la Comunidad de Galicia.

El acceso se realiza a través del número exclusivamente sanitario de tres cifras: "061".

Las alertas, llamadas, entran en la Central a través del teleoperador, que clasifica la llamada convirtiéndola en una “demanda”. A cada demanda se le asigna una respuesta.

El equipo humano de la Central de Coordinación está constituido por:

- Teleoperadores
- Radioperadores
- Formadores
- Médicos
- Enfermeros
- Personal de tecnología y administrativo de apoyo

Todos los recursos propios (ambulancias medicalizadas y asistenciales de la RTSU) son seguidas por un sistema de geoposicionamiento GPS, que vierten su información a la aplicación GIS que la integra con otras informaciones del estado del vehículo.

Desde el año 2008, en esta Central de Coordinación se atiende también el número de Consulta de Asesoría Sanitaria 902 400 116

RECURSOS MEDICALIZADOS

Ambulancia Medicalizada (USVA)

Son 11 vehículos distribuidos, en los principales núcleos urbanos de la Comunidad Autónoma, y el personal sanitario: médico y DUE están contratados directamente por la FPUS de Galicia-061.

Estos vehículos solamente se movilizan para asistencia urgente de servicios Primarios y para la realización de traslados intercentros de pacientes que presentan síndrome coronario agudo en el contexto de los criterios que define el PROGALIAM, programa gallego de atención al infarto. Excepcionalmente, y siempre con tras ser valorado en la Central de Coordinación en cada momento se pueden movilizar para otro tipo de servicios, fundamentalmente en apoyo al transporte secundario de pacientes críticos, cuando el hospital correspondiente tiene dificultades para organizarlo en un tiempo adecuado.

Helicóptero medicalizado

En la actualidad hay 2 helicópteros medicalizados con personal sanitario: médico y DUE, contratados directamente por la FPUS de Galicia-061.

- HALCON 3 (H3): ubicado en Santiago, en el Hospital Provincial de Conxo.
- HALCON 4 (H4): ubicado en Orense, en el Hospital Piñor.

Horario de orto a ocaso, es el periodo diario de operatividad (estos helicópteros no vuelan de noche, aunque excepcionalmente puedan hacerlo desde helipuerto/aeropuerto hasta helipuerto/aeropuerto).

RECURSOS TERRESTRES NO MEDICALIZADOS

Red de Transporte Sanitario Urgente (RTSU)

La RTSU está constituida por 101 ambulancias distribuidas en bases que cubren el 100% del territorio de la Comunidad Autónoma con una isocrona media de 25 minutos.

Características esenciales:

- Los servicios se prestarán las 24 horas del día, todos los días del año.
- Tiempo de movilización máximo no superior a 3 minutos.

- Comunicación directa de la ambulancia con la Central de Coordinación del 061 mediante radiotelefonía y/o teléfono.
- Dotación: el conductor y ayudante (TTS).

Todas las ambulancias de la RTSU equipadas con DESA, teniendo los técnicos que las asisten la formación y la acreditación correspondiente en su manejo.

Además, tanto el conductor como el ayudante de cada vehículo han realizado un curso teórico-práctico de 495 horas lectivas que los acreditará como técnicos en transporte sanitario y que es impartido por el personal sanitario de Urgencias Sanitarias 061.

Otras ambulancias movilizadas por el 061:

- Ambulancias de Cruz Roja Española
- Ambulancias básicas de transporte
- Ambulancias municipales o de protección civil
- Ambulancias privadas (asistenciales y UVLi móviles)
- No tienen vínculo contractual con el SERGAS.
- Son requeridas por el 061 cuando se necesita asegurando el pago por servicio.

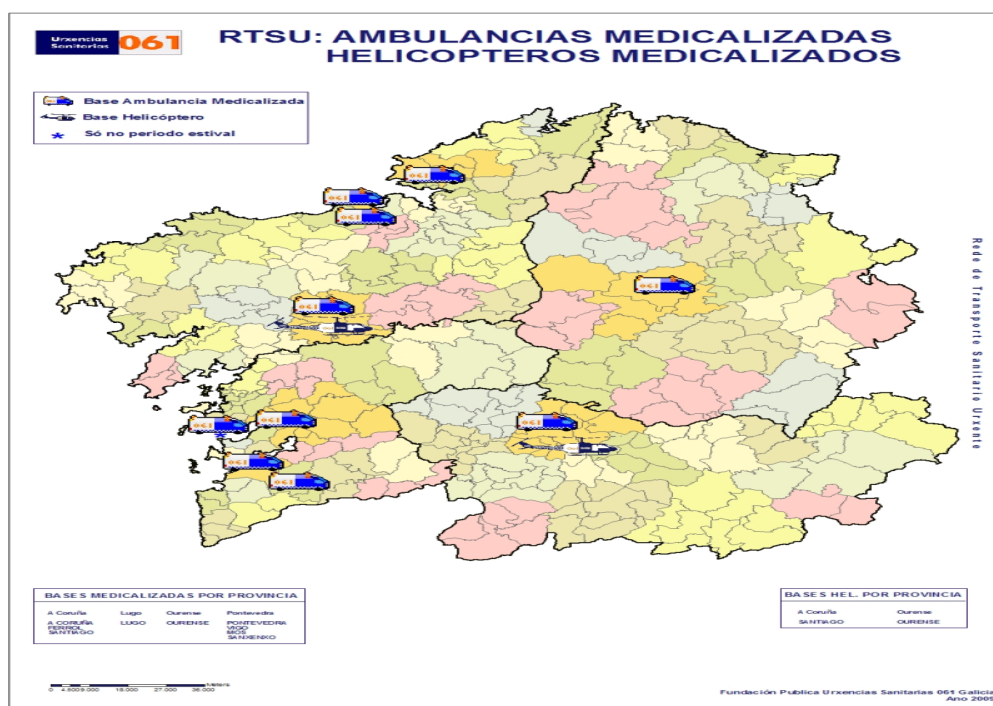
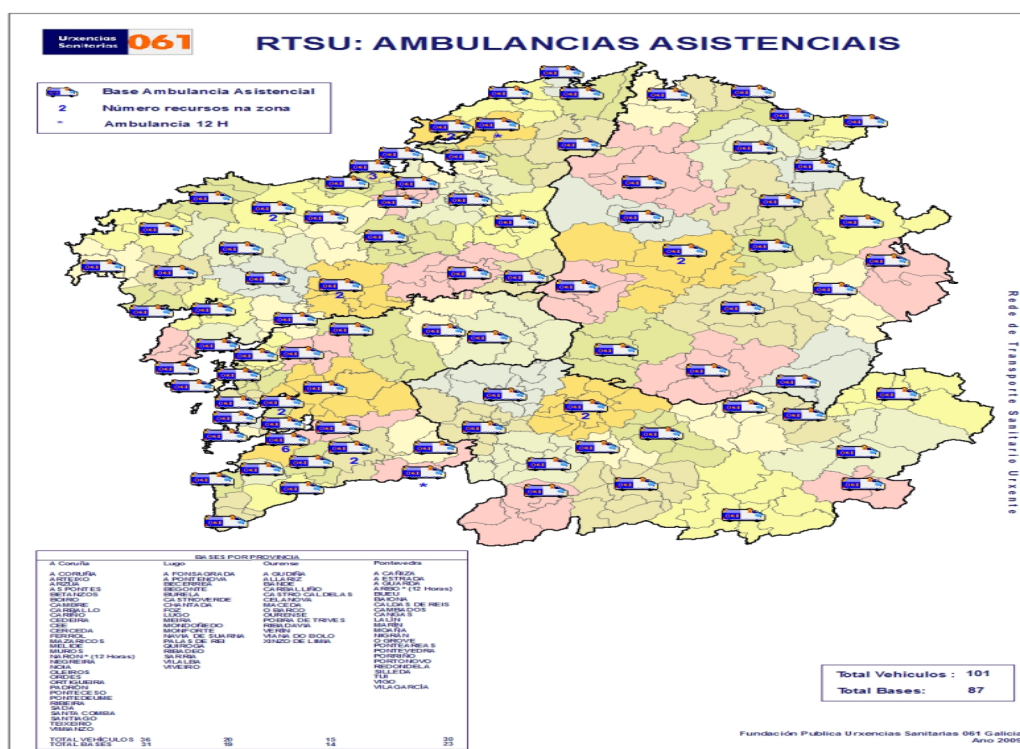
El 061 puede movilizar también recursos públicos que no dependen directamente del organismo. La movilización de los recursos que no son propios del 061 está regulada en la orden de 9 de octubre del 95, por la que se regula la coordinación de la atención urgente, extrahospitalaria de la Comunidad Autónoma de Galicia. “Todo el personal sanitario del SERGAS que tenga alguna implicación en la prestación de asistencia a las urgencias, tanto en jornada de guardia como ordinaria, tendrá la obligación de atender los requerimientos que en el ejercicio de sus funciones, provengan de los médicos coordinadores de la Central, a través del sistema establecido en la presente orden.”

Todos los médicos de Atención Primaria, cuando presten asistencia sanitaria solicitada a través del 061, deben facilitar a la Central de Coordinación la información relativa a datos de filiación del paciente y datos de presunción diagnóstica, momento de llegada a la asistencia, maniobras y valoración. Si en el desempeño de su actividad asistencial precisasen una ambulancia para el transporte sanitario urgente, éste debe ser solicitado al 061, ya que es el único conocedor del estado de las ambulancias en cada momento y el único capacitado para movilizarlas.

ÁMBITO DE ACTUACIÓN del 061

- Comunidad Autónoma de Galicia (29.434 km²).
- 2.796.089 habitantes (datos 2010).
- 315 Municipios y 31.894 entidades de población.
- Más de 15.000 Km. de carreteras.
- 1.309 Km. de costas.

Ilustración 12-1 Mapa de la Red de Transporte Sanitario Urgente (RTSU) de Galicia



COMUNIDAD DE MADRID

En cada Área sanitaria, dependiente de la Gerencia de Atención Primaria, existe una red de Puntos de Atención Continuada (PAC) con profesionales de los EAP y personal de refuerzo, Servicios de Urgencias de Atención Primaria (SUAP), que atienden las urgencias en horario laboral a partir de las 20,00 horas hasta las 08,00 horas del día siguiente y sábados, domingos y festivos las 24 horas del día.

Además, están los Centros de Apoyo a las Urgencias (CAU), que funcionan los sábados en horario de 09,00 a 17,00 horas. Hay que destacar que la gestión de los SUAP ha pasado a depender del SUMMA en febrero del año 2005.

Tabla 13-1 Distribución por Área de salud de los dispositivos de la Comunidad de Madrid

	1	2	3	4	5	6	7	8	9	10	11	TOTAL
PAC	4	1	2	-	12	7	-	6	1	1	3	37
SUAP	4	3	2	3	3	5	3	2	3	3	6	37
CAU	1	-	-	2	2	1	-	1	1	3	1	12

Año 2004

SERVICIO DE URGENCIAS MÉDICAS DE MADRID (SUMMA 112)

La actividad asistencial del SUMMA 112 incluye cualquier tipo de urgencia o emergencia sanitaria ya sea en un centro de urgencia extrahospitalario, domiciliario o en la vía pública. El eje central de esa actividad es el Servicio Coordinador de Urgencias (SCU).

El SUMMA cuenta con las siguientes unidades:

- Unidades Móviles de Emergencia (UME) (24)
- Vehículos de intervención Rápida (VIR) (27)
- Helicópteros medicalizados (2)
- Unidades de Asistencia Domiciliaria (UAD) (38)
- Unidades de Asistencia Domiciliaria de Enfermería (5)
- Centros de Urgencias Extrahospitalarios (SUAP) diseminados por toda la Comunidad de Madrid (desde febrero de 2005)

Es fruto de la integración del 061 de Madrid y del SERCAM, en virtud del decreto 48/2003, de 3 de Abril.

Todo el dispositivo permite cubrir una amplia cartera de servicios que abarca el consejo, la asistencia a la urgencia medica tanto en centros de urgencias extrahospitalarios como a domicilio, y la atención a la emergencia mediante VIR, UME móvil, helicópteros sanitarios, etc.

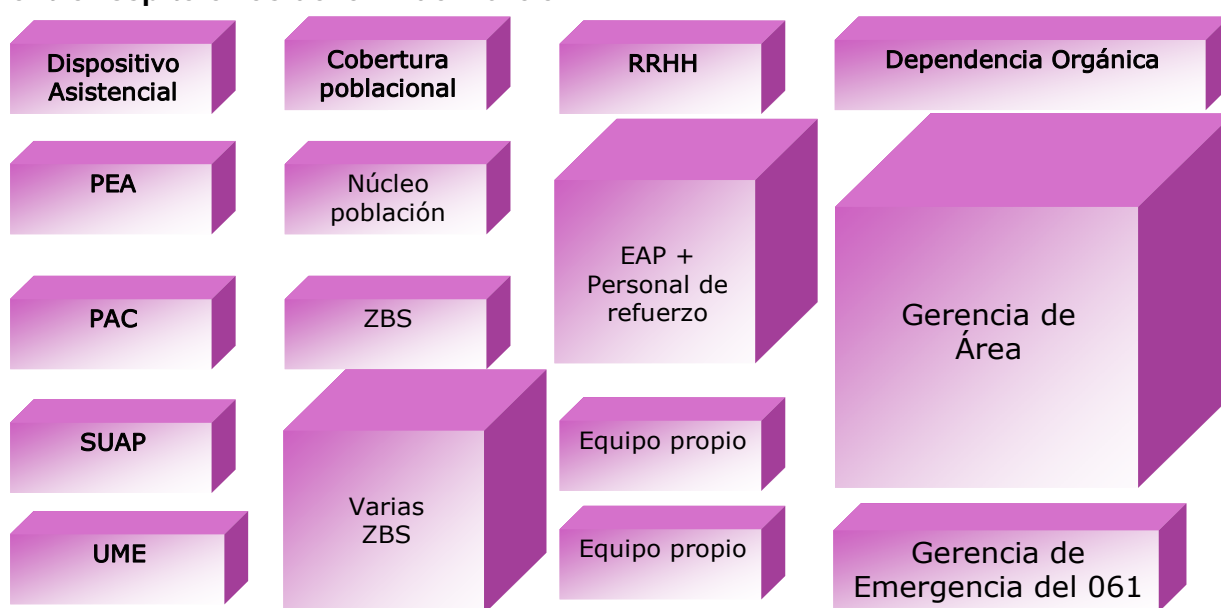
Servicios que presta el SUMMA 112:

- Recepción, clasificación y canalización de las llamadas de atención sanitaria urgente y de emergencia, a través del Servicio Coordinador de Urgencias (SCU).
- Atención urgente con ambulancia asistencial.
- Atención de emergencias con Unidades móviles de Emergencia (UME) y Vehículos de Intervención Rápida (VIR), tanto urbana como rural.
- Atención de emergencias y rescate con helicópteros medicalizados.
- Soporte medicalizado en intervenciones de rescate de especial dificultad.
- Atención sanitaria (medica y de enfermería) en los centros de urgencias extrahospitalarias diseminados por Madrid capital y la Comunidad.
- Atención domiciliaria urgente (médica y de enfermería).
- Consejo médico telefónico.
- Información sanitaria.
- Coordinación y transporte interhospitalario de pacientes críticos dentro de la Comunidad de Madrid.
- Coordinación y transporte en las situaciones de urgencia y programadas de los pacientes por medios cualquier medio (terrestre o aéreo).
- Cobertura programada y no programada con dispositivo de emergencia a actos públicos.

REGIÓN DE MURCIA

Actualmente el Servicio Murciano de Salud dispone de diferentes dispositivos para la atención de las urgencias y emergencias extrahospitalarias. Estos dispositivos pueden ser de distintos tipos dependiendo de la cobertura, población que debe atender y dotación de recursos tanto humanos como materiales.

Organigrama 14-1 Organización de las urgencias y emergencias extrahospitalarias de la R. de Murcia



Fuente: Servicio Murciano de Salud. Elaboración: Servicio de Planificación y Financiación Sanitaria

DISPOSITIVOS DEPENDIENTES DE LA GERENCIA DE ÁREA

Punto de Especial Aislamiento (PEA)

Son puntos especiales de atención 24 horas ubicados en consultorios periféricos, a cargo de personal sanitario (médico y enfermero), para núcleos de población que por su lugar geográfico presentan problemas de accesibilidad y/o comunicaciones que hace difícil, o imposible, prestar asistencia sanitaria urgente, con un tiempo de respuesta razonable, desde el PAC o el SUAP correspondiente.

Funcionan de 08:00 a 15:00 horas y a partir de esa hora el personal sanitario permanece localizado en su domicilio, que debe de estar ubicado en el núcleo de población que presta asistencia sanitaria. Los profesionales que lo forman son miembros del propio equipo de atención primaria de la Zona Básica de Salud y personal de refuerzo para los fines de semana, específicamente contratado para la realización de la Atención Continuada y que no está adscrito a la plantilla orgánica del EAP.

Dependen orgánicamente de las Gerencias de Área donde se ubican.

Punto de Atención Continuada (PAC)

En aquellas Zonas Básicas de Salud que no contaban con una cobertura de urgencias, por carecer de un Servicio de Urgencias y con el fin de extender la asistencia sanitaria a la población correspondiente, se establecieron los Puntos de Atención Continuada con la finalidad de que el mismo Equipo de Atención Primaria sea el que atienda a su población de referencia durante las 24 horas (de 08:00 a 17:00 horas en horario normal y el resto mediante turno rotatorio con un profesional de medicina y otro de enfermería perteneciente al EAP, más los refuerzos necesarios en función de ajustes de jornada laboral, exención de guardias, etc.) y en el propio centro de salud.

Todos los PAC cuentan con una ambulancia de soporte vital básico, equipada actualmente con desfibrilador de altas prestaciones.

Dependen orgánicamente de las Gerencias de Área donde se ubican.

Servicio de Urgencias de Atención Primaria (SUAP)

Incluyen los antiguos Servicios Normales y Especiales de Urgencias. En algunos casos atienden varias Zonas Básicas de Salud y en otros a varios municipios.

Prestan asistencia sanitaria con dos tipos de horario:

- Unos (los que cuentan con 4 plazas de medicina y 4 de enfermería) lo hacen a partir de las 17:00 horas de cada día hasta las 09:00 horas del día siguiente excepto los festivos que su cobertura alcanza las 24 horas del día, atendiendo a las urgencias demandadas por los usuarios en el propio local del SUAP y a las urgencias en domicilio y vía pública.
- Otros (los que cuentan con mayor plantilla) funcionan durante las 24 horas, de 09:00 a 17:00 horas dan asistencia a las urgencias en domicilio y vía pública movilizado por el Centro Coordinador de Urgencias del 112 y atienden además a las urgencias demandadas por los usuarios en el propio local del SUAP.

En los SUAP reforzados tienen un doble efectivo de guardia, al menos hasta las 12 de la noche, y un efectivo por la mañana para la atención urgente en domicilio y en vía pública, pero no en consulta, que es asumido por cada EAP. En cualquiera de los casos se trata de personal no perteneciente al EAP y dedicado específicamente a esta tarea.

Todos los SUAP cuentan desde mediados de 2008 con una ambulancia de soporte vital avanzado (medicalizada por el propio SUAP y equipada con un monitor-desfibrilador de altas prestaciones, y respirador de transporte no invasivo, entre otros elementos).

Dependen orgánicamente de las Gerencias de Área donde se ubican.

DISPOSITIVOS DEPENDIENTES DE GERENCIA DE EMERGENCIA DEL 061

Centro Coordinador de Emergencias (CCU)

El Centro Coordinador de Urgencias moviliza las urgencias y emergencias a través de los números de marcación rápida teléfono 112/061.

El CCU gestiona todos los servicios de emergencia extrahospitalarios de la Región de Murcia activando la respuesta en cada caso. Es decir, se encarga de dar respuesta a las llamadas tipificadas por los operadores del 112/061 como sanitarias y de la gestión de los recursos de urgencias extrahospitalarias (UMEs, SUAPs, PACs, transporte sanitario urgente,...).

El CCU está emplazado físicamente en las dependencias del 112 de la Dirección General de Protección Civil de la Región de Murcia y depende funcional y orgánicamente de la Gerencia de Emergencias 061 de Murcia del Servicio Murciano Salud.

Unidades Móviles de Emergencia (UME)

Las UME son vehículos de soporte vital avanzado destinados a la atención de los pacientes críticos allí donde se produce el proceso patológico y a su transporte y/o transferencia hasta el centro útil de referencia. Son ambulancias dedicadas en general a asistencia sanitaria in situ y transporte primario.

Funcionan las 24 horas del día y están constituidas por varios equipos compuestos todos ellos por una plaza de medicina, una de enfermería, una de técnico y una de conductor. Están dotadas de equipo de soporte respiratorio (oxigenoterapia, aspiración, respirador volumétrico), cardio-circulatorio (monitor desfibrilador, electrocardiógrafo, pulsioxímetro), equipamiento quirúrgico, de traumatología y sistemas de inmovilización.

Al final de 2011 son 14 las UMEs operativas disponibles en la Región. Estos dispositivos se refuerzan durante los meses estivales (del 1 julio al 30 de septiembre) con otras 2 UME ubicadas en San Pedro del Pinatar y en Los Alcázares (Área de Salud 2: Cartagena), dos ambulancias de protección civil en La Manga y San Pedro y una ambulancia en Puntas de Calnegre (Lorca).

Para atender los traslados interhospitalarios de pacientes críticos, la Región cuenta con 3 UMEs dotadas con equipamiento de electromedicina y un equipo profesional compuesto por médico, enfermero, conductor y técnico en turnos de 24 horas, ubicadas en Cieza, Murcia y San Javier.

Dependen funcional y orgánicamente de la Gerencia de emergencia del 061.

Dispositivos especiales

La Región de Murcia cuenta con un helicóptero contratado por el 112 para las emergencias. Se utiliza para los traslados de enfermos que se consideran graves o muy graves, y tiene capacidad para

trasladar al equipo médico, a la víctima y a un familiar. Aporta equipamiento sanitario y personal sanitario necesario (médico y enfermero).

La Gerencia del 061 cuenta con un vehículo todoterreno adaptado a uso sanitario y un hospital de campaña.

BALANCE GLOBAL DE RECURSOS

En total hay 62 puntos de atención de urgencias y de emergencias extrahospitalarias, con dependencia funcional y orgánica de la Gerencia de Área ó 061 correspondiente. Estos dispositivos se refuerzan durante los meses estivales (1 julio a 30 septiembre) con las dotaciones UME mencionadas anteriormente.

Tabla 14-1 Distribución por Área de salud de los dispositivos de la R. de Murcia

ÁREA DE SALUD	PEA	PAC	SUAP	UME
I Murcia Oeste	2	1	5	1
II Cartagena	1	2	5	4
III Lorca	3	2	3	2
IV Noroeste	3	3	2	1
V Altiplano	0	0	2	1
VI Vega Media del Segura	0	2	3	2
VII Murcia Este	0	1	2	1
VIII Mar Menor	0	0	3	1
IX Vega Alta del Segura	0	1	2	1
TOTAL	9	12	27	14

Año 2011

Los profesionales que prestan servicios de urgencias y emergencias en los SUAP y UME ascienden a 862 trabajadores. No se incluyen en estos datos, el personal de los PAC y PEA por ser el propio EAP y personal de refuerzo, ni los 15 médicos y 15 enfermeros de las 3 UMES interhospitalarias.

Tabla 14-2 Distribución de los RRHH en SUAP y UME de la R. Murcia.

ÁREA DE SALUD	MEDICINA	ENFERMERÍA	CELADOR	CONDUCTORES
I Murcia Oeste	60	60	23	39
II Cartagena	58	58	23	32
III Lorca	40	40	12	11
IV Noroeste	13	13	8	0
V Altiplano	19	19	8	0
VI Vega Media del Segura	35	35	12	10
VII Murcia Este	25	25	8	31
VIII Mar Menor	29	29	12	0
IX Vega Alta del Segura	19	19	8	0
UCCU	24	5	0	0
TOTAL	322	303	114	123

Año 2011

COMUNIDAD FORAL DE NAVARRA

La atención a la urgencia extrahospitalaria se presta desde la atención primaria de salud y mediante distintos servicios y dispositivos en función de la hora del día y la disponibilidad de los recursos.

El ciudadano puede, por tanto, recibir atención urgente extrahospitalaria:

- En horario laboral (08,00 a 15,00 horas) y de lunes a sábado:
- Los profesionales de los Centros Salud (54 CS),
- Personal médico coordinador del Servicio de Urgencias Extrahospitalarias (SUE) en el 112 (CCU)
- Red de Transporte Sanitario Urgente (RTSU), que cuenta con ambulancias del tipo: SAMU-Medicalizable, dotadas con todos los recursos necesarios para considerarlas medicalizadas cuando se cuenta con el personal sanitario necesario; y SAMU-UCI, dotadas con todos los recursos necesarios, materiales y humanos, para el soporte vital avanzado. Es ampliamente utilizada la estrategia de la medicalización del transporte con personal de Atención Primaria hasta llegada a destino o con intercambio en ruta a ambulancias SAMU-UCI (rendez-vous).

En horario no laboral (a partir de las 15,00 horas y hasta las 08,00 horas del día siguiente de lunes a sábado, y desde las 08,00 hasta las 08,00 horas del día siguiente en domingos y festivos) la atención a la urgencia extrahospitalaria se cubre desde:

- Centros de Salud mediante turnos de Puntos de Atención Continuada (PAC)
- Servicios de Urgencias Rurales (SUR)
- Servicios Normales de Urgencia (SNU) de Estella, Tafalla y Tudela
- Servicio de Urgencias Extrahospitalario (SUE), que cubre la atención de Pamplona y comarca (4 puntos de atención),
- Transporte medicalizado de las Áreas Norte y Este de Navarra
- Centro Coordinador de Urgencias (CCU) en el 112

La Atención Continuada se atiende mediante guardias del personal de cada Centro de Salud, que se cubren con presencia física permanente, de forma mixta (presencia física hasta las 22.00 horas) o localizada permanentemente, y mediante los SUR, que cuentan con personal específico a jornada completa. El resto de dispositivos cubre la asistencia sólo mediante jornadas de trabajo.

La atención pediátrica urgente sólo es prestada de forma específica por el SUE en Pamplona en el Ambulatorio General Solchaga y el CS de Ermitagaña de 16.00 a 20.00 horas de lunes a sábado y de 08.00 a 20.00 horas los domingos y festivos. En el resto de dispositivos es prestada por personal no especialista.

El ciudadano puede recibir atención urgente extrahospitalaria:

- En horario laboral, acudiendo a su CS o llamando al mismo o al 112.
- En horario no laboral, acudiendo a los PAC con presencia física, a los SNU o al Servicio Especial de Urgencias de Pamplona y los centros que mantiene, o llamando al 112.

El 112 recibe tanto llamadas de urgencia como de Atención Continuada. El SUE mantiene en el 112 el Centro Coordinador de Urgencias.

No existe en la Comunidad un organismo o responsable identificado del que dependa la organización, dotación, explotación y seguimiento de la atención urgente como sucede en otras comunidades. Estas funciones dependen de las Subdirecciones de Atención Primaria de cada una de las Áreas Sanitarias (4), aunque en las Áreas Norte y Este se aglutinan en el SUE (dependencia directa de la Subdirección de AP Navarra Norte). Este Servicio, por gestionar el CCU, se considera por extensión el equivalente a los servicios existentes en otras comunidades.

La gestión de la atención continuada depende de los Directores de cada centro de salud, aunque su coordinación depende del CCU.

El transporte sanitario depende orgánicamente de la atención especializada, a través de prestaciones y conciertos, de la Gerencia del Servicio Navarro de Salud y del Departamento de Interior, aunque su gestión directa depende del SUE a través del CCU y del 112.

Está en implantación los Servicios de Urgencias Rurales, que actuarán en los períodos de la Atención Continuada, y la figura del Jefe de Guardia Extrahospitalaria, que coordinará globalmente la asistencia urgente extrahospitalaria.

El 112 es gestionado por la Agencia Navarra de Emergencias, que aglutina bomberos y Policía Foral, y que se identifica con Protección Civil

RECURSOS DISPONIBLES

34 Puntos de Atención Continuada (PAC)

El PAC coincide con el área geográfica de la Zona Básica de Salud (ZBS) en 20 de ellas; en otras 13 la ZBS se divide en dos o más PAC para adaptarse a su situación geográfica, poblacional y social.

Cada PAC cuenta con 1 plaza de medicina y 1 de enfermería, salvo dos que cuentan con 2 plazas de medicina y 2 de enfermería cada uno de ellos. El desplazamiento lo realizan los profesionales con medios particulares.

La cobertura del PAC alcanza de 15.00 a 08.00 horas de lunes a sábado y de 08.00 a 08.00 horas en domingos y festivos

4 Servicios de Urgencia Rural (SUR)

Cada SUR cubre un Área de Salud, y sus profesionales pueden ser asignados a diferentes PAC según las necesidades temporales de cada Área.

Están dotados con personal propio que cubre los períodos de Atención Continuada en combinación con el personal de los Centros de Salud.

Sus características funcionales son idénticas a las mencionadas para los PAC.

3 Servicios Normales de Urgencia (SNU)

Cubren en total 4 ZBS. Se ubican en las ciudades de Estella, Tudela y Tafalla, perteneciendo este último al SUE. Tienen el mismo horario de cobertura que la Atención Continuada

Están dotados con 1 plaza de medicina, 1 de enfermería, 1 de Administrativo y transporte propio sin conductor.

1 Servicio Especial de Urgencias (SEU)

Cubre el municipio de Pamplona (11 ZBS) y 6 ZBS de la comarca de Pamplona, prestando atención tanto en sus instalaciones como a domicilio, para lo cual dispone de transporte no sanitario concertado con conductor. Tiene el mismo horario de cobertura que la Atención Continuada

Presta atención pediátrica en el centro con horario restringido de 16,00 a 20,00 horas de lunes a sábado y de 08,00 a 20,00 horas los domingos y festivos. Se ubica en el ambulatorio general Solchaga.

2 vehículos tipo VIR

Uno de ellos 4x4, utilizados habitualmente para el transporte del personal del SUE.

3 Centros de Atención Urgente (CAU) en centros de salud

Dependen del SUE y se ubican en los centros de salud de Burlada, Ermitagaña y Rochapea de 15,00 a 20,00 horas de lunes a sábado y de 08,00 a 20,00 horas en domingos y festivos. Desde estos puntos no se presta atención domiciliaria.

La atención pediátrica en horario reducido es de 16,00 a 20,00 horas de lunes a sábado y de 08,00 a 20,00 horas los domingos y festivos sólo se presta en el CS de Ermitagaña.

Ambulancias SAMU-UCI

Dotadas con todos los recursos necesarios, materiales y humanos, para el soporte vital avanzado. Es ampliamente utilizada la estrategia de la medicalización del transporte por el personal de

atención primaria hasta llegada a destino o con intercambio en ruta a ambulancias SAMU-UCI (rendez-vous).

- 3 ambulancias SAMU-UCI en Pamplona: 1 concertada con una empresa privada, 1 con bomberos y 1 con una ONG (horario diurno de 09,00 a 22,00 horas). El personal sanitario de las dos primeras pertenece al SUE. Se ubican las tres en Pamplona. Dotación: 1 plaza de técnico cada una de ellas.
- 1 ambulancia SAMU-UCI en el hospital García Orcoyen de Estella: concertada con una empresa privada y con dotación sanitaria perteneciente a atención especializada, compartiendo su trabajo en el servicio de urgencias del hospital con el transporte medicalizado. Dotación: 1 plaza de Técnico
- 1 ambulancia SAMU-UCI en el hospital Reina Sofía de Tudela, concertada con una empresa privada y con dotación sanitaria perteneciente a Atención Especializada, cubriendo el transporte mediante guardias. Dotación: 1 plaza de Técnico.

34 Ambulancias SAMU – Medicalizable

Prestan servicio desde 20 Bases de Permanencia repartidas por todo el territorio foral. Isócrona máxima 20 minutos. Dotación: 2 plazas de técnicos.

- 13 ambulancias SAMU - Medicalizable 4x4, pertenecientes al cuerpo de bomberos y dotadas para el rescate
- 21 ambulancias SAMU - Medicalizable concertadas con empresas del sector y alguna ONG.

1 helicóptero medicalizado

Perteneciente al Departamento de Interior y está medicalizado con recursos materiales y humanos del SUE. Se trata de una unidad de salida no inmediata que se medicaliza con la dotación de una de las ambulancias SAMU-UCI.

3 Servicio de Urgencias Extrahospitalarias (SUE)

Cuenta con una jefatura de servicio, una jefatura de enfermería, una jefatura de sección administrativa y dos plazas de administrativos. Se ubican en Pamplona. A este servicio están adscritas aproximadamente 50 plazas de medicina, 35 de enfermería y 15 de celadores y administrativos.

Centro Coordinador de Urgencias (CCU)

Sostenido por personal facultativo del SUE, que comparte la coordinación con la actividad asistencial. Cubre la asistencia 24 horas al día con turnos de 1, 2 ó 3 profesionales que gestionan la atención continuada y urgente, incluido el transporte sanitario.

SOS- Navarra (112)

Centro dependiente del Departamento de Interior del Gobierno de Navarra a través de la Agencia Navarra de Emergencias. En el centro se integran funcionalmente los bomberos, la policía

foral y el CCU. Es centro único de respuesta a la emergencia y la catástrofe. Cubre las 24 horas del día. El centro cuenta con teleoperadores no sanitarios y una plaza de jefe de sala.

COORDINACIÓN DE LOS RECURSOS Y RESPUESTA A LA EMERGENCIA

La coordinación de los recursos se realiza a través del 112 y del CCU, centros que reciben toda la emergencia desde el sistema informático Positrón (canadiense).

Los médicos coordinadores analizan y evalúan las demandas de atención urgente, deciden las medidas a adoptar y establecen prioridades en la asistencia, quedando la gestión de los recursos en manos de los teleoperadores. La decisión del centro útil de referencia así como su alerta depende del médico coordinador. En breve existirá una jefatura de guardia del SUE para realizar el seguimiento de la emergencia y de la coordinación sanitaria en la catástrofe.

Ante una demanda sanitaria, la respuesta puede ser:

- Resolución de la demanda sin asignación de recursos (consulta)
- Derivación directa a centro hospitalario con o sin transporte sanitario de la RTSU.
- Derivación directa a los PAC en los horarios de presencia física sin alerta de los profesionales.
- Derivación directa a los PAC en los horarios de localización mediante alerta de los profesionales mediante buscapersonas.
- Derivación de los profesionales hacia el domicilio o el lugar donde sucede la emergencia con o sin alerta de transporte sanitario.

Si la emergencia requiere de transporte medicalizado, se utiliza la estrategia del rendez-vous para lo cual todas las ambulancias están dotadas de los recursos necesarios para atender la emergencia vital y se activa de forma simultánea una o más ambulancias SAMU-Medicalizable y SAMU-UCI. Con este fin, cada dos años los profesionales de cada ZBS reciben formación en la manera de actuar en la emergencia, desde el Departamento de Docencia del Servicio Navarro de Salud y a cuenta de los profesionales del SUE y de los servicios de urgencias hospitalarios.

Si la emergencia requiere de transporte aéreo, se medicaliza el aparato con la dotación de una ambulancia SAMU-UCI mientras que la ambulancia sin dotación se deriva hacia el lugar, así como el equipo sanitario y la ambulancia SAMU-Medicalizable más próximos. Para cubrir el transporte medicalizado en caso de alerta de la unidad aérea, se dispone de un equipo de un profesional de medicina y uno de enfermería localizados mediante busca, de orto a ocaso.

En caso de accidente o catástrofe, se siguen los protocolos asistenciales habituales, prestando una asistencia integral con todos los intervinientes implicados, sanitarios o no, e integrada con los diferentes escalones asistenciales.

La coordinación alcanza todo el territorio foral a excepción del PAC de Cabredo-Genevilla, uno de los dos de la ZBS de Viana, que es coordinado por SOS-Deiak (Guipúzcoa).

PAÍS VASCO

La atención continuada y la atención urgente extra-hospitalaria, está organizada a través de los Puntos de Atención Continuada (PAC) y prestada por personal de atención primaria. De lunes a viernes esta atención se ofrece desde las 20,00 hasta las 08,00 horas, y los fines de semana desde las 14,00 horas del sábado hasta las 08,00 horas del lunes.

En las comarcas de Álava y Guipúzcoa la atención domiciliaria urgente que surge en estos rangos horarios se realiza por una empresa concertada llamada MEDICAL-DOM; no es así en Vizcaya, donde este tipo de atención es prestada por los propios PAC.

En las áreas rurales los profesionales, por turno rotatorio, realizan la asistencia tanto en el centro como domiciliaria de 15,00 a 08,00 horas del día siguiente. Los fines de semana desde las 15,00 horas del viernes hasta las 08,00 horas del lunes, asume la asistencia un médico de refuerzo.

LA RIOJA

En el marco organizativo de la Gerencia Única del Área de Salud de La Rioja, directamente dependiendo del Director Médico de Atención Primaria y 061 se encuentra, entre otros, el personal sanitario del Servicio de Urgencias Médicas 061 La Rioja que presta asistencia en el Centro de Coordinación Operativa SOS Rioja 112 (CECOP).

El CECOP, depende de la Consejería de Administraciones Públicas y Política Local que tiene encomendada la gestión del teléfono de urgencias y emergencias operativo en toda Europa 112.

La mayoría de las llamadas de demanda sanitaria de la población a este CECOP se efectúan a través del número 112. Un pequeño porcentaje de llamadas entran por el antiguo número sanitario 061, que en la actualidad no se publicita para este fin. En cualquier caso, para la atención de la urgencia y emergencia sanitaria los ciudadanos pueden utilizar indistintamente el 061 o el 112, publicitando y referenciando a la población, siempre, el 112.

Las llamadas sanitarias recibidas en el CECOP son derivadas a un médico regulador del 061 La Rioja quien distribuye las demandas de asistencia de los diferentes dispositivos para la atención a la urgencia extrahospitalaria; con excepción de las visitas presenciales de la población a los Puntos de Atención Continuada, sitios en los Centros de Salud de ámbito rural, en algunos consultorios y, especialmente en las Zonas Especiales de Salud, al Centro de Alta Resolución “San Millán”, en la localidad de Logroño, o a las urgencias de los centros hospitalarios.

De este modo el médico regulador puede dirigir a la población, a los profesionales sanitarios y ambulancias, según el caso, a fin de optimizar en tiempo y efectividad la actuación frente a la demanda de atención que se plantee.

Los dispositivos que se disponen para la atención, además del citado Centro Coordinación Operativa SOS-Rioja, son:

Equipo de Atención Primaria

Teóricamente deben estar organizados para poder atender las demandas de asistencial urgente que se produzcan en el horario ordinario de apertura de los Centros de Salud (ver siguiente punto).

Punto de atención continuada (Pac)

Prestan asistencia extrahospitalaria urgente durante las 24 horas del día y están atendidos por los Equipos de Atención Primaria (EAP) y un grupo de profesionales que se conocen como refuerzos. Los efectivos de los Equipos de Atención Primaria atienden las urgencias propias de 8:00 a 15:00 horas y, a partir de las 15:00 horas hasta las 9:00 del día siguiente y los fines de semana y días festivos se turnan entre los efectivos del EAP y los refuerzos.

La dedicación de los refuerzos no es exclusiva a la atención continuada, sino que también suplen vacaciones, bajas laborales, etc de los Equipos de Atención Primaria en horario laboral ordinario.

Servicio de Urgencias en Atención Primaria (SUAP)

Además de la organización anteriormente mencionada, en Logroño y Calahorra existe personal sanitario de Atención Primaria que forma parte de sendos SUAP, que realizan exclusivamente Atención Continuada en dichas localidades.

Unidad de Soporte Vital Avanzado (USVA)

Forman parte de la red de ambulancias de la Comunidad, pero tienen la característica que están integradas por médicos y DUES del Servicio de Urgencias Médicas 061 La Rioja.

Como el resto de ambulancias (no asistenciales y de Soporte Vital Básico), son movilizadas por el médico regulador del 061 en el CECOP. Estas USVA se localizan en:

- Fundación Hospital Calahorra (provisionalmente) con un ámbito de actuación que comprende las Zonas Básicas de Salud de Cervera del Río Alhama (01), Alfaro (02), Calahorra (03), Arnedo (04) y el subsector de Ausejo de la Zona Básica de Salud de Murillo del Río Leza – Ausejo (05).
- Centro de Salud de Haro, con un ámbito territorial de actuación que comprende las Zonas Básicas de Salud de Nájera (10), Santo Domingo de la Calzada (11) y de Haro (12).
- Centro de Salud de “Siete Infantes”, en Logroño, con un ámbito territorial de actuación que comprende las Zonas Básicas de Salud del municipio de Logroño (de la 13 a la 19) y las Zonas Básicas de Salud de Navarrete – Cenicero (09), Cameros Nuevos (08), Alberite – Albelda de Iregua (07), Cameros Viejos (06) y el subsector de Murillo del Río Leza de la Zona Básica de Salud de Murillo del Río Leza – Ausejo (05).

INGESA - CEUTA

Servicio de Urgencias de Atención Primaria (SUAP)

Plantilla actual

- 5 plazas de medicina
- 4 plazas de enfermería
- 4 plazas de celadores

Ubicación: Centro de Especialidades José Lafont de la C/ San Juan de Dios nº 50

Horario

- Laborables: De 17,00 a 9,00 horas.
- Sábados, Domingos y festivos: De 9 a 9 horas.

Recursos según el horario asistencial

- 2 plazas de medicina, 2 de enfermería, 1 de celador y 1 de vigilante seguridad
- Laborables: De 17,00 a 09,00 horas y domingos y festivos las 24 horas.

SERVICIO 061 de emergencias

Plantilla actual

- 11 plazas de medicina
- 5 plazas de ATS/DUE
- 2 plazas de personal administrativo

Ubicación: El Centro Coordinador de Urgencias está ubicado en 1ª planta de Avenida Otero s/n.

Horario: 24 horas al día los 7 días de la semana.

Recursos según el horario asistencial

- 2 plazas de medicina en turno de 24 horas de 9,00 a 9,00 horas.
- 1 plaza de ATS/DUE en turno de 24 horas de 9,00 a 9,00 horas.
- 2 plazas de auxiliares administrativos de 8,00 a 15,00 horas, de lunes a viernes.

INGESA - MELILLA

Servicio de urgencias de atención primaria (SUAP)

Plantilla actual:

- 5 plazas de medicina
- 5 plazas de enfermería
- 4 plazas de celadores

Ubicación: Centro de Salud de Polavieja

Horario:

- Lunes a sábados: De 17,00 a 09,00 horas.
- Domingos y festivos: De 9,00 a 21,00 horas.

Recursos: 1 plaza de medicina, 1 de enfermería y 1 de celador

Refuerzos:

- Lunes a sábados: De 18,00 a 23,00 horas: 1 plaza de medicina y 1 de enfermería.
- Domingos y festivos:
 - De 11,00 a 23,00 horas: 1 plaza de medicina.
 - De 09,00 a 21,00 horas: 1 plaza de enfermería.
 - De 10,00 a 14,00 horas: 1 plaza de enfermería

SERVICIO PROVINCIAL DEL 061

Plantilla actual

- 5 plazas de medicina para la Unidad Móvil de Emergencias (UME)
- 5 plazas de medicina para el Centro Coordinador de Urgencias (CCU)
- 5 plazas de enfermería

Ubicación: Centro de Salud de Polavieja

Horario: 24 horas al día los 7 días de la semana.

Recursos según el horario asistencial

- 1 plaza de medicina del CCU
- 1 plaza de medicina y 1 plaza de enfermería de la UME

ÍNDICE DE ILUSTRACIONES

Ilustración 1-1 Mapa de las UCCU y EM de Andalucía	5
Ilustración 2-1 Mapa de recursos móviles en Aragón.	9
Ilustración 6-1 Mapa de recursos SUAP y SVB en Cantabria	22
Ilustración 6-2 Mapa de recursos UVI, SUAP y SVB en Cantabria	22
Ilustración 7-1 Mapa de los recursos en Castilla y León	26
Ilustración 9-1 Mapa de los recursos de emergencias sanitarias de la Comunidad Valenciana.	35
Ilustración 11-1 Mapa de la Red de Transporte Sanitario Urgente (RTSU) de Galicia	43

ÍNDICE DE ORGANIGRAMAS

Organigrama 14-1 Organización en la Región de Murcia	46
--	----

ÍNDICE DE TABLAS

Tabla 3-1 Distribución por Áreas de salud de los dispositivos en el Principado de Asturias	11
Tabla 4-1 Distribución por Área de salud de los dispositivos en las Islas Baleares	14
Tabla 5-1 Cobertura TSI por sectorización con referencia hospitalaria en Canarias	15
Tabla 5-2 Distribución por Área de salud de los dispositivos en Canarias	18
Tabla 6-1 Distribución por Área de salud de dispositivos y RRHH de Cantabria	19
Tabla 6-2 Número de unidades funcionales y recursos humanos en Cantabria	20
Tabla 7-1 Distribución por provincias de los recursos de emergencias en Castilla y León	24
Tabla 7-2 Número de movilizaciones por provincias en Castilla y León	26
Tabla 9-1 Distribución por Región sanitaria de los dispositivos en Cataluña	29

Tabla 10-1 Distribución de los dispositivos por Departamentos - C. Valenciana	31
Tabla 10-2 Distribución por provincia de los dispositivos de Emergencias de la C.Valenciana	32
Tabla 10-3 Actividad de las emergencias sanitarias – C. Valenciana	34
Tabla 11-1 Recursos humanos por Área de salud en Extremadura	37
Tabla 11-2 Distribución por Área de salud de los dispositivos de Extremadura	38
Tabla 12-1 Distribución por Área de salud de los dispositivos en Galicia	40
Tabla 13-1 Distribución por Área de salud de los dispositivos de la Comunidad de Madrid	44
Tabla 14-1 Distribución por Área de salud de los dispositivos de la R. de Murcia	49
Tabla 14-2 Distribución de los RRHH en SUAP y UME de la R. Murcia.	50