

Principales  
resultados

Estadística  
de Gasto  
Sanitario  
Público

2022

---

**Unidad responsable de la Estadística de Gasto Sanitario Público**

**Subdirección General de Cartera de Servicios del SNS y Fondos de Compensación**

Dirección General de Cartera Común de Servicios del SNS y Farmacia

Secretaría de Estado de Sanidad

Ministerio de Sanidad

**Elaboración del informe**

María del Carmen Rodríguez Blas

ESTADÍSTICA DE GASTO SANITARIO PÚBLICO 2022: Principales resultados

Edición marzo 2024



## 0. Introducción

La Estadística de Gasto Sanitario Público (EGSP) es una operación estadística, incluida en el Plan Estadístico Nacional con la denominación de Cuentas Satélites del Gasto Sanitario Público, que se realiza en España desde 1988. Actualmente, la unidad responsable de su producción es la Subdirección General de Cartera de Servicios del Sistema Nacional de Salud y Fondos de Compensación del Ministerio de Sanidad, que la elabora en colaboración con las comunidades autónomas y otros organismos implicados en la gestión del gasto sanitario público.

La EGSP establece unos criterios de clasificación económica de los gastos basados en los conceptos presupuestarios, unos criterios de clasificación funcional basados en la Clasificación de las Funciones de las Administraciones Públicas (COGOF, por sus siglas en inglés) y una clasificación sectorial siguiendo las delimitaciones de los sectores institucionales definidos en el Sistema Europeo de Cuentas Nacionales y Regionales (SEC-95).

El método de estimación del gasto sanitario público utilizado en la EGSP se basa en el análisis de la demanda final, medida a través de la identificación de todos los agentes públicos que incurren en gasto sanitario, bien sea prestando asistencia sanitaria directamente o bien financiando a otros agentes.

Es importante señalar que la EGSP sirve de base para implementar el Sistema de Cuentas de Salud, estadística elaborada también por la Subdirección General de Cartera de Servicios del Sistema Nacional de Salud y Fondos de Compensación del Departamento, de acuerdo con el manual *A System of Health Accounts* publicado por la Organización para la Cooperación y el Desarrollo Económicos (OCDE) en el año 2000.

La difusión de la EGSP, de gran interés para cuantos trabajan en el ámbito de la economía de la salud, la gestión y la política sanitaria, se realiza a través de la página electrónica del Ministerio. En ella se publican dos series estadísticas: a) la serie histórica, desde los orígenes de la EGSP hasta el año 2005, que utiliza el criterio de caja (liquidaciones presupuestarias); y b) la serie desde 2002 (año en que culmina la descentralización de la gestión sanitaria a las comunidades autónomas) a la actualidad, que incorpora el criterio de devengo (gasto real o efectivo). Como soporte documental, se divulga, asimismo, la metodología general, para una mejor interpretación de la estadística.

El presente informe, que recoge los principales resultados de la Estadística de Gasto Sanitario Público 2022, se estructura en dos partes. En la primera, se presenta la evolución del gasto sanitario público a nivel nacional desde 2018 a 2022 total consolidado y desagregado según las clasificaciones económica, funcional y sectorial. En la segunda, se analiza el gasto del sector Comunidades Autónomas en el último año, haciendo mención especial al gasto en remuneración de personal, en docencia MIR, en servicios hospitalarios y especializados, en servicios primarios de salud y en farmacia.

## 1. Evolución del gasto sanitario público a nivel nacional

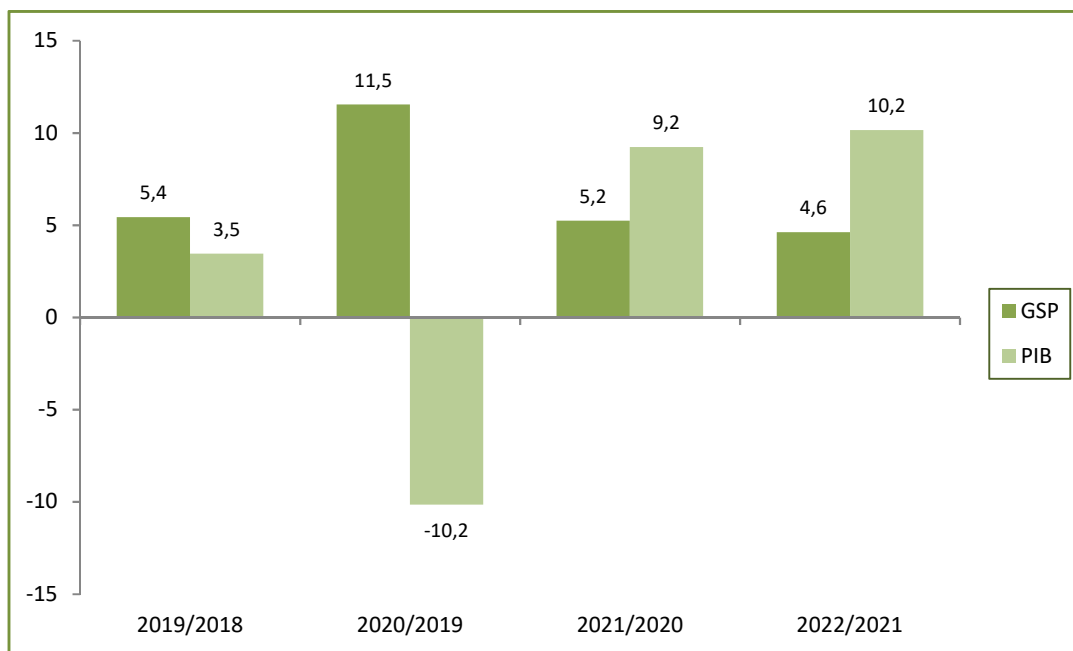
Como se observa en la **Tabla 1**, el gasto sanitario público en el año 2022 en España supuso 92.072 millones de euros, lo que representa el 6,8 por ciento del producto interior bruto (PIB). El gasto per cápita ascendió a 1.927 euros por habitante.

**Tabla 1. Gasto sanitario público consolidado. Millones de euros, porcentaje sobre PIB y euros por habitante. España, 2018-2022**

	2018	2019	2020	2021	2022
Millones de euros	71.112	74.977	83.624	88.009	92.072
Porcentaje sobre PIB	5,9%	6,0%	7,5%	7,2%	6,8%
Euros por habitante	1.522	1.592	1.766	1.859	1.927

En el **Gráfico 1** se muestra la tasa de variación interanual del gasto sanitario público y del producto interior bruto en el período 2018-2022.

**Gráfico 1. Gasto sanitario público consolidado (GSP) y producto interior bruto (PIB). Tasa de variación interanual (en porcentaje). España, 2018-2022**



La media anual de crecimiento del gasto sanitario público en el quinquenio 2018-2022 fue de un 6,7 por ciento. En este mismo período, el PIB creció, en términos medios anuales, un 2,8 por ciento.

### 1.1. Clasificación económica del gasto sanitario público

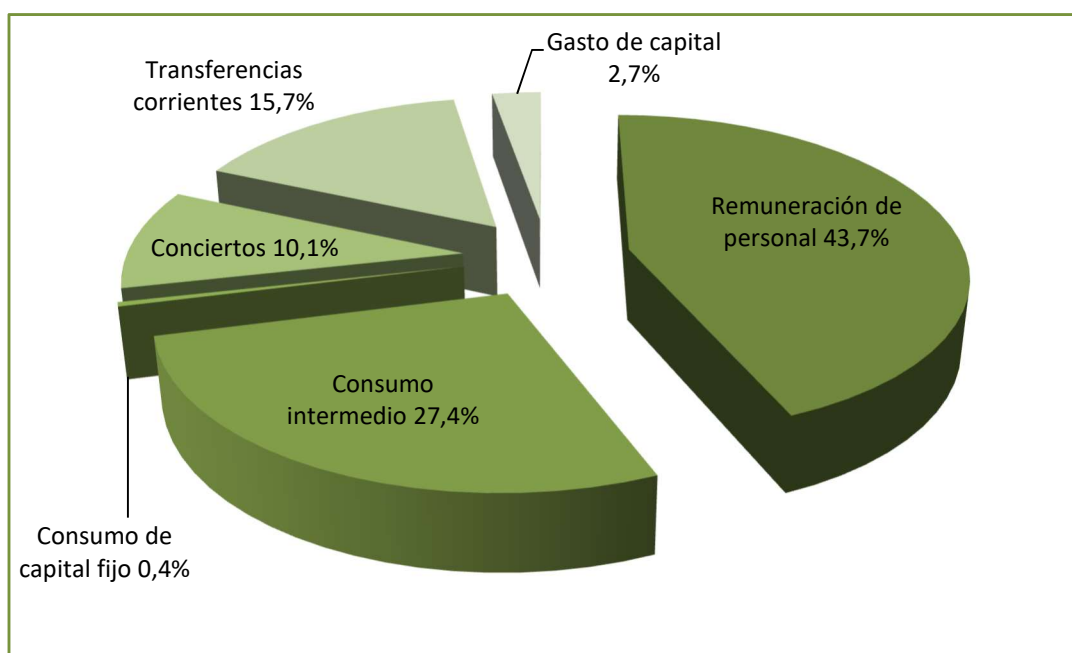
En la **Tabla 2**, que presenta el gasto sanitario público desde la óptica de la clasificación económica, se observa que la retribución de personal, que alcanzó en el año 2022 un total de 40.272 millones de euros, es el gasto que absorbe un mayor porcentaje del total.

**Tabla 2. Gasto sanitario público consolidado según clasificación económica. Millones de euros. España, 2018-2022**

	2018	2019	2020	2021	2022
Remuneración de personal	31.330	33.480	36.457	38.778	40.272
Consumo intermedio	17.998	19.160	23.182	24.219	25.186
Consumo de capital fijo	266	270	275	290	396
Conciertos	7.915	8.099	8.383	9.023	9.274
Transferencias corrientes	12.252	12.602	12.957	13.657	14.418
Gasto de capital	1.351	1.366	2.370	2.042	2.526
<b>Total consolidado</b>	<b>71.112</b>	<b>74.977</b>	<b>83.624</b>	<b>88.009</b>	<b>92.072</b>

Así, en 2022, un 43,7 por ciento del gasto sanitario público se destinó a cubrir las remuneraciones de los trabajadores del sector. Le siguen en importancia los gastos en consumo intermedio, con un 27,4 por ciento, los gastos en transferencias corrientes, que suponen un 15,7 por ciento, y los gastos en compras al sector privado a través de conciertos, que representan un 10,1 por ciento del gasto sanitario público, como se observa en el **Gráfico 2**.

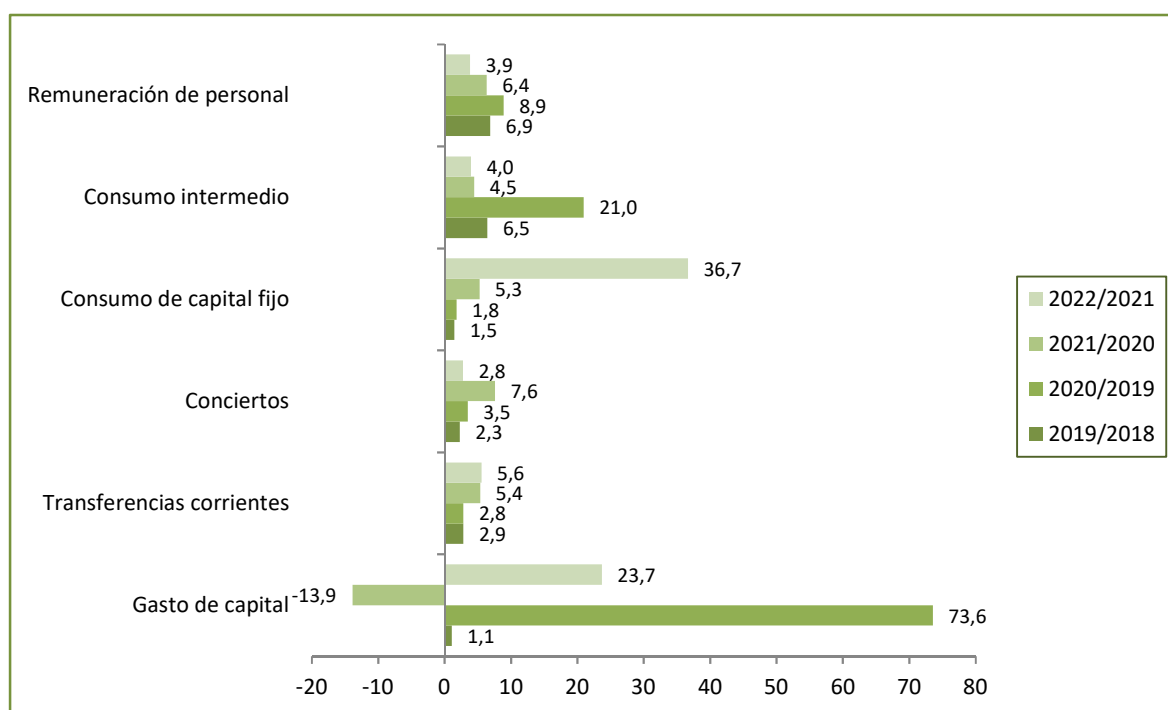
**Gráfico 2. Gasto sanitario público consolidado según clasificación económica. Estructura porcentual. España, 2022**



Si no se tiene en cuenta el comportamiento de los gastos de capital —ni los de consumo ni los de inversión— debido, en el caso de los de consumo, a las dificultades que entraña su estimación, y, en los de inversión, a su estacionalidad y variabilidad, los gastos en consumo intermedio son los que en el quinquenio 2018-2022 experimentaron la mayor tasa anual media de crecimiento, cifrada en un 8,8 por ciento, seguidos de los gastos en remuneraciones de los asalariados, con un 6,5 por ciento, y en transferencias corrientes, con un 4,2 por ciento.

En el **Gráfico 3** se muestra la tasa de variación interanual del gasto sanitario público desagregada según las categorías de la clasificación económica.

**Gráfico 3. Gasto sanitario público consolidado según clasificación económica. Tasa de variación interanual (en porcentaje). España, 2018-2022**



En el último año, respecto al anterior, se observa un aumento en todas las categorías. Si se excluyen los gastos de capital, tanto de consumo como de inversión, los incrementos más acusados corresponden a los gastos en transferencias corrientes, un 5,6 por ciento, en consumo intermedio, un 4,0 por ciento, y en remuneración de personal, un 3,9 por ciento.

Por su parte, la inversión, aunque sufrió una caída del 13,9 por ciento en 2021, con respecto al año anterior, desde 2020, año en que se declaró la pandemia de COVID-19, experimentó un incremento del 85,0 por ciento.

## 1.2. Clasificación funcional del gasto sanitario público

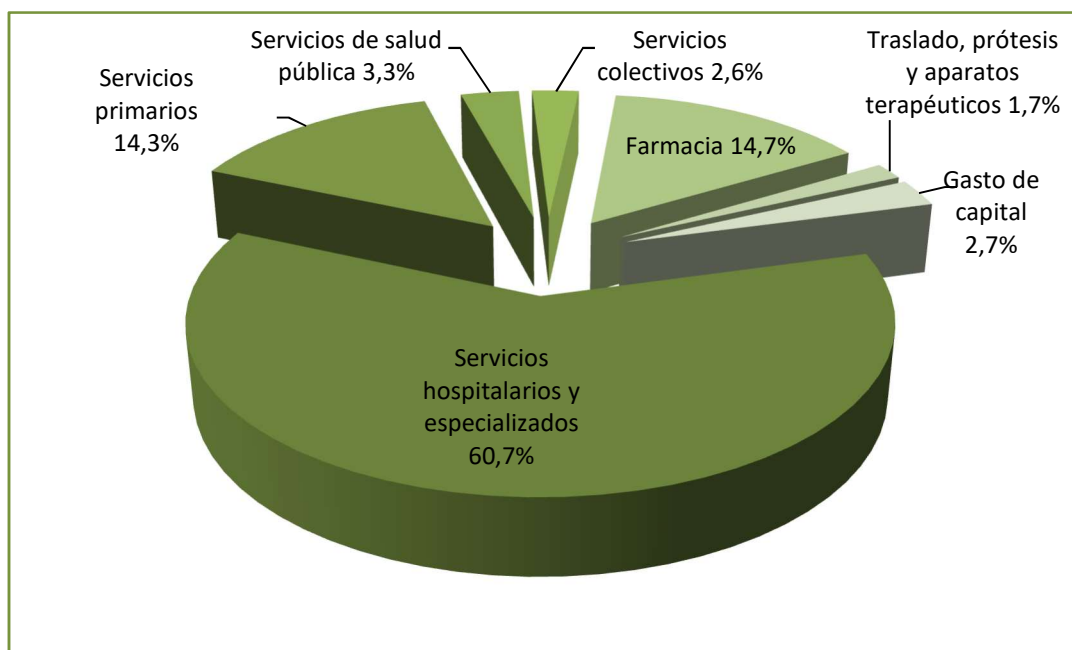
En la **Tabla 3** se presenta el gasto sanitario público según la clasificación funcional.

**Tabla 3. Gasto sanitario público consolidado según clasificación funcional. Millones de euros. España, 2018-2022**

	2018	2019	2020	2021	2022
Servicios hospitalarios y especializados	44.023	46.710	52.035	54.268	55.845
Servicios primarios de salud	10.287	10.940	11.890	12.681	13.167
Servicios de salud pública	782	823	1.788	2.560	3.021
Servicios colectivos de salud	1.856	1.972	2.063	2.195	2.427
Farmacia	11.558	11.847	12.177	12.848	13.545
Traslado, prótesis y aparatos terapéuticos	1.256	1.320	1.301	1.416	1.542
Gasto de capital	1.351	1.366	2.370	2.042	2.526
<b>Total consolidado</b>	<b>71.112</b>	<b>74.977</b>	<b>83.624</b>	<b>88.009</b>	<b>92.072</b>

La función que mayor peso tiene en el ámbito de la asistencia sanitaria pública es la de los servicios hospitalarios y especializados, que representaron un 60,7 por ciento del gasto total consolidado en el año 2022; además, cabe destacar el gasto en farmacia, con un 14,7 por ciento, y en servicios primarios de salud, con un 14,3 por ciento, como se muestra en el **Gráfico 4**.

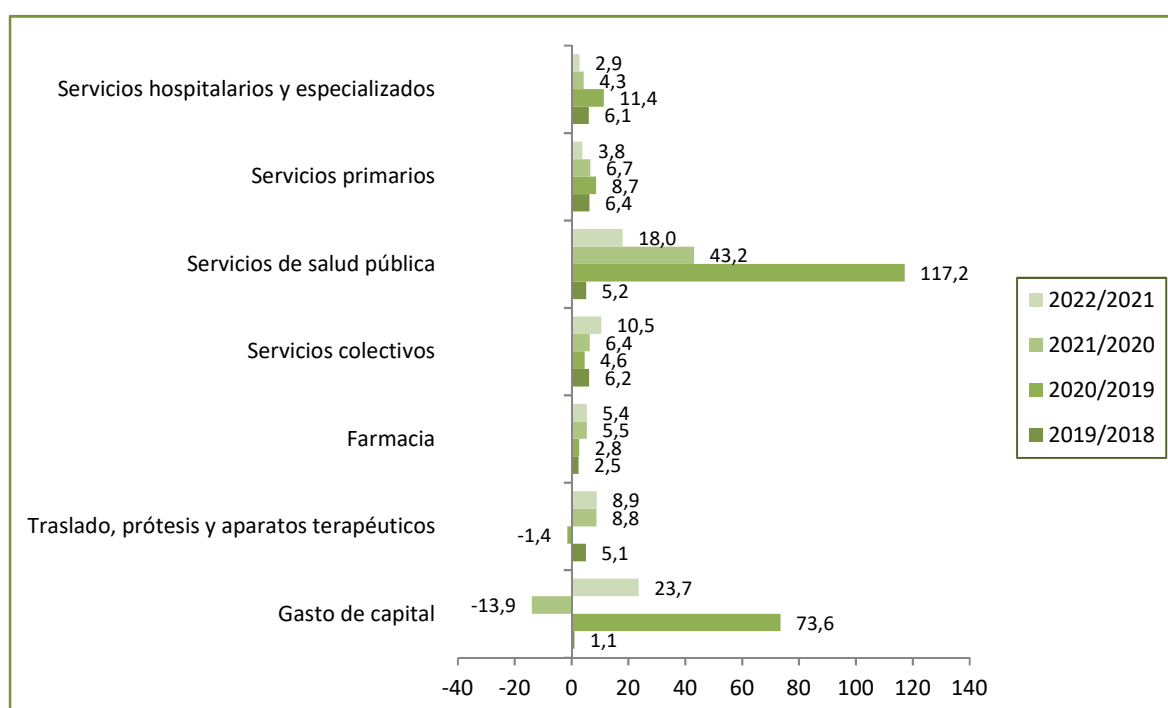
**Gráfico 4. Gasto sanitario público consolidado según clasificación funcional. Estructura porcentual. España, 2022**



El comportamiento en el período 2018-2022 de las tres principales funciones asistenciales (que representan el 89,7 por ciento del gasto total) ha sido dispar, aunque todas redujeron su contribución. Así, la farmacia y los servicios hospitalarios y especializados cedieron 1,5 puntos y 1,3 puntos, respectivamente, durante el quinquenio, mientras los servicios primarios de salud experimentaron un descenso de 0,2 puntos porcentuales.

En el **Gráfico 5** se presenta la tasa de variación interanual del gasto sanitario público desagregada según las categorías de la clasificación funcional.

**Gráfico 5. Gasto sanitario público consolidado según clasificación funcional. Tasa de variación interanual (en porcentaje). España, 2018-2022**



En el último año, respecto al anterior, se observa un aumento en todas las categorías. Si se excluye el gasto en inversión, los incrementos más importantes conciernen al gasto en servicios de salud pública (un 18,0 por ciento), en servicios colectivos de salud (un 10,5 por ciento) y en traslado de pacientes, prótesis y aparatos terapéuticos (un 8,9 por ciento).



### 1.3. Clasificación sectorial del gasto sanitario público

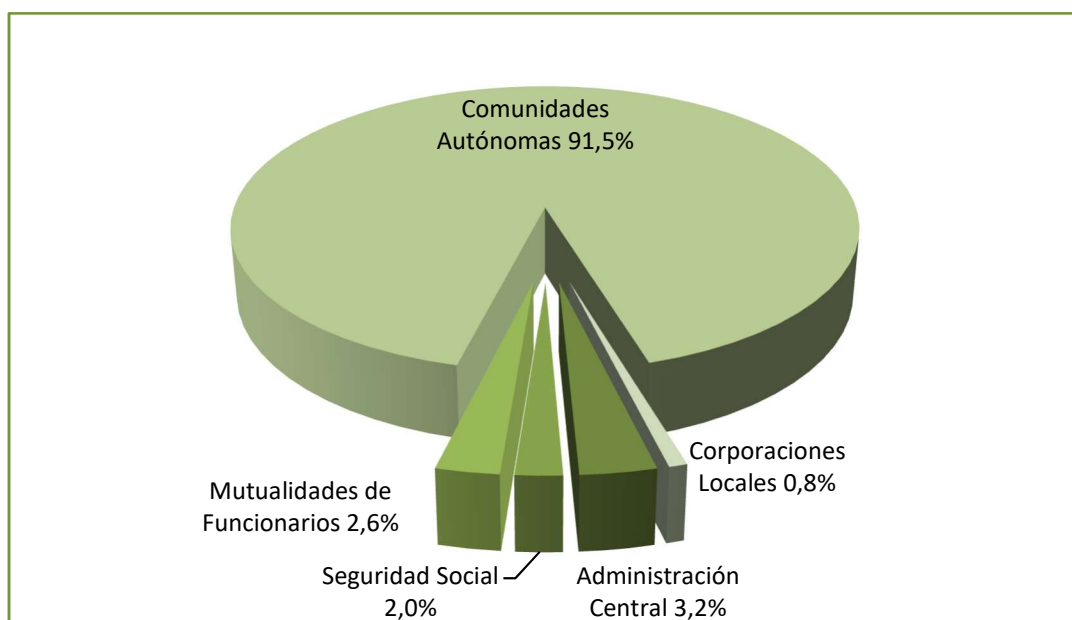
La **Tabla 4** recoge el peso que en el sistema sanitario tienen los diferentes sectores de gasto público.

**Tabla 4. Gasto sanitario público consolidado según clasificación sectorial. Millones de euros. España, 2018-2022**

	2018	2019	2020	2021	2022
Administración Central	629	639	1.577	2.304	2.915
Sistema de Seguridad Social	1.680	1.714	1.633	1.711	1.805
Mutualidades de Funcionarios	2.251	2.231	2.246	2.292	2.436
Comunidades Autónomas	65.886	69.696	77.379	81.023	84.206
Corporaciones Locales	666	697	790	678	709
<b>Total consolidado</b>	<b>71.112</b>	<b>74.977</b>	<b>83.624</b>	<b>88.009</b>	<b>92.072</b>

Como se observa en el **Gráfico 6**, en 2022, el sector Comunidades Autónomas fue responsable del 91,5 por ciento del total del gasto<sup>1</sup>. Le siguen en importancia la Administración Central (3,2 por ciento), las Mutualidades de Funcionarios (2,6 por ciento), la Seguridad Social (2,0 por ciento) y las Corporaciones Locales (0,8 por ciento).

**Gráfico 6. Gasto sanitario público consolidado según clasificación sectorial. Estructura porcentual. España, 2022**

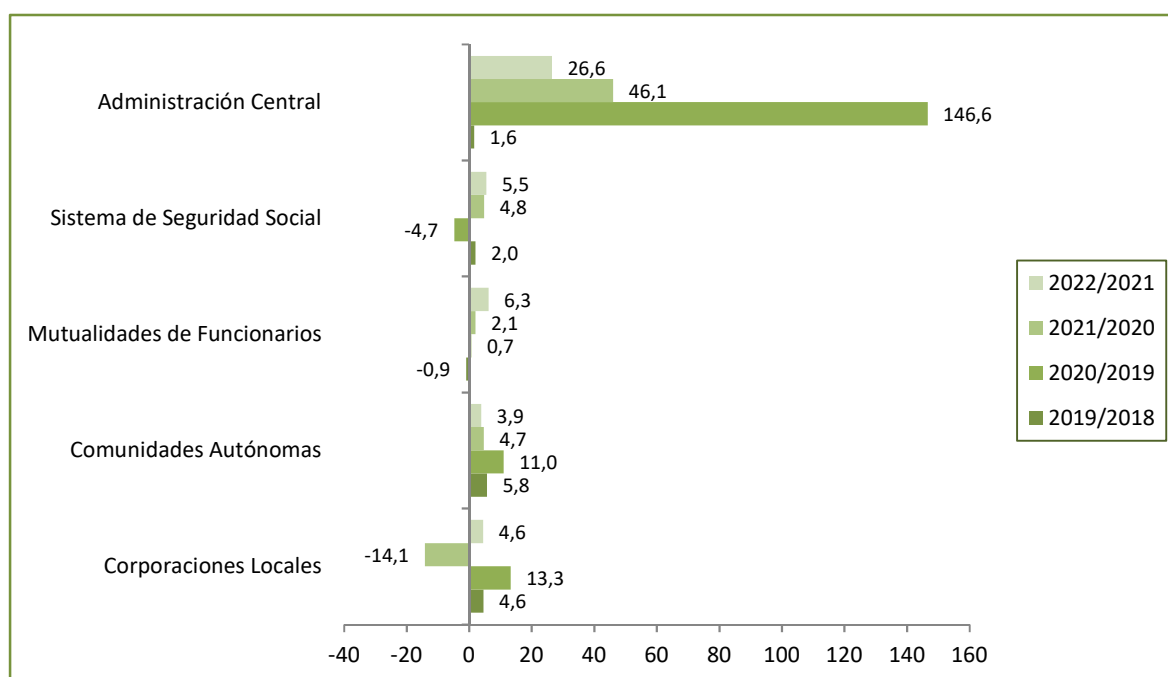


<sup>1</sup> El gasto sanitario público de Cataluña y del País Vasco incluye el gasto sanitario en las instituciones penitenciarias de esas comunidades, ya que tienen transferida la gestión de esos servicios. El gasto en instituciones penitenciarias del resto de comunidades autónomas se recoge en el sector Administración Central subsector Ministerio del Interior.

La Administración Central, con un 46,7 por ciento, seguida de las Comunidades Autónomas, con un 6,3 por ciento son los sectores que en el quinquenio 2018-2022 experimentaron las mayores tasas anuales medias de crecimiento del gasto sanitario. Por su parte, las Corporaciones Locales, con un 1,6 por ciento, el Sistema de Seguridad Social, con un 1,8 por ciento, y las Mutualidades de Funcionarios, con un 2,0 por ciento, son los sectores que presentaron las menores tasas.

En el **Gráfico 7** se muestra la tasa de variación interanual del gasto sanitario público desagregada según sector de gasto.

**Gráfico 7. Gasto sanitario público consolidado según clasificación sectorial. Tasa de variación interanual (en porcentaje). España, 2018-2022**



Se observa que, en 2022, con respecto a 2021, se incrementó el gasto sanitario en todos los sectores. El aumento más importante se produjo en la Administración Central, un 26,6 por ciento, debido, principalmente, a la compra centralizada por el Ministerio de Sanidad de vacunas para hacer frente a la pandemia de COVID-19.

Así, cabe destacar que, desde 2020, año en que se declaró la pandemia, el gasto sanitario público aumentó un 22,8 por ciento. En concreto, el gasto de la Administración Central se ha multiplicado por 4,6.

## 2. Análisis del gasto sanitario público del sector Comunidades Autónomas

La **Tabla 5** presenta el gasto sanitario público del sector de gasto Comunidades Autónomas en el ejercicio económico 2022.

**Tabla 5. Gasto sanitario público consolidado según comunidad autónoma. Millones de euros, porcentaje sobre PIB y euros por habitante. Sector de gasto Comunidades Autónomas, 2022**

	Millones de euros	Porcentaje sobre PIB	Euros por habitante
Andalucía	13.093	7,3%	1.533
Aragón	2.546	6,1%	1.908
Asturias (Principado de)	2.066	8,0%	2.057
Balears (Illes)	2.077	5,9%	1.732
Canarias	4.098	8,4%	1.865
Cantabria	1.124	7,3%	1.917
Castilla y León	4.668	7,3%	1.963
Castilla-La Mancha	3.669	7,9%	1.773
Cataluña	14.509	5,7%	1.853
Comunitat Valenciana	8.654	6,8%	1.678
Extremadura	2.058	9,1%	1.951
Galicia	4.937	7,1%	1.832
Madrid (Comunidad de)	11.089	4,2%	1.625
Murcia (Región de)	3.021	8,4%	1.960
Navarra (Comunidad Foral de)	1.314	5,8%	1.967
País Vasco	4.734	6,0%	2.142
Rioja (La)	550	5,8%	1.714
<b>Comunidades Autónomas</b>	<b>84.206</b>	<b>6,3%</b>	<b>1.769</b>

En la interpretación de los datos es importante tener en cuenta que un 8,5 por ciento del gasto sanitario público de España no se recoge territorializado en la estadística.

Así, el gasto sanitario público consolidado del sector supuso 84.206 millones de euros, lo que representa el 6,3 por ciento del PIB. El gasto per cápita medio fue de 1.769 euros por habitante.

De acuerdo con los datos del año 2022, un 45,9 por ciento del gasto sanitario público del sector ha sido originado por tres comunidades autónomas: Cataluña, Andalucía y la Comunidad de Madrid, con 14.509, 13.093 y 11.089 millones de euros, respectivamente. La Rioja, Cantabria y la Comunidad Foral de Navarra son las comunidades con el gasto más bajo, en valores absolutos.

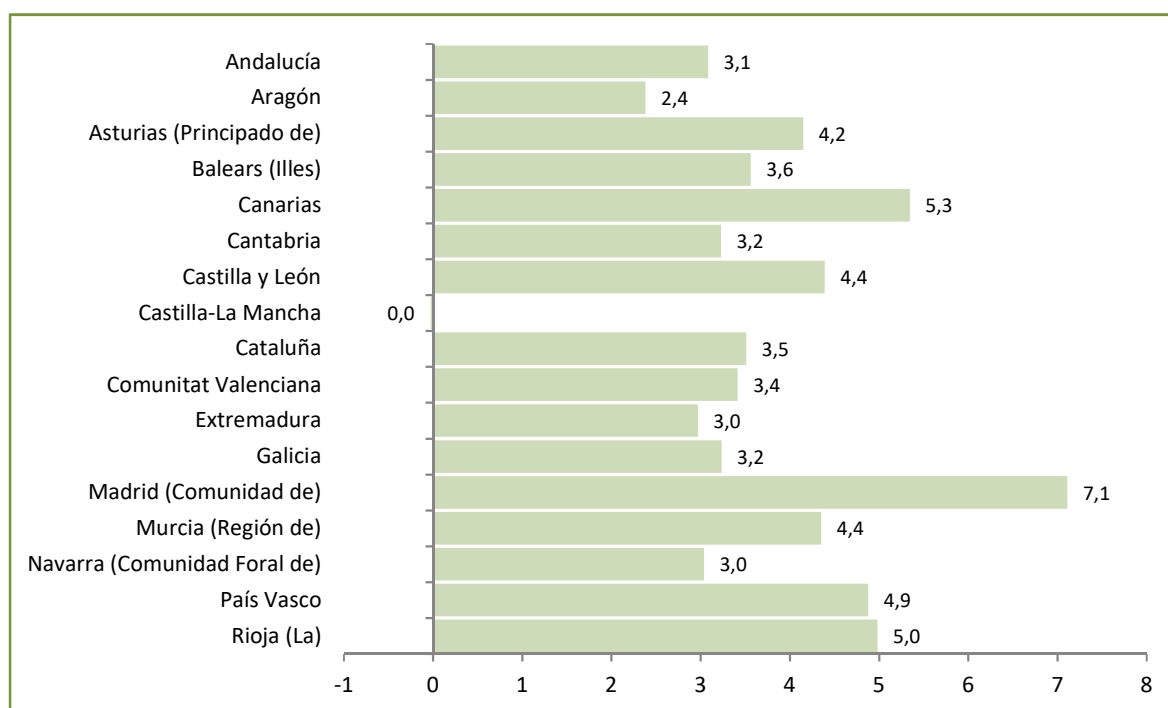
En relación con su población, en 2022, las comunidades con mayor gasto sanitario público son el País Vasco (2.142 euros por habitante), el Principado de Asturias (2.057 euros por habitante) y la Comunidad Foral de Navarra (1.967 euros por habitante). Las comunidades con menor gasto sanitario público son Andalucía (1.533 euros por habitante), la Comunidad de Madrid (1.625 euros por habitante) y la Comunitat Valenciana (1.678 euros por habitante).

El acercamiento a la distribución del gasto sanitario público entre las comunidades autónomas y la importancia que tiene el mismo dentro de cada una de las economías regionales se puede realizar, asimismo, a través del indicador de gasto sanitario como porcentaje del PIB. Sin embargo, hay que tener en cuenta que los datos que se obtienen a nivel regional no solo se explican (como ocurre entre países) por diferencias entre niveles de renta sino también por solidaridad entre territorios, ya que la asignación de recursos entre las comunidades autónomas contempla mecanismos de nivelación que tratan de garantizar la equidad del sistema.

Extremadura —con un 9,1 por ciento—, y la Región de Murcia y Canarias —ambas con un 8,4 por ciento— son las comunidades que presentaron en el año 2022 un porcentaje del gasto sanitario sobre el PIB más elevado. La Comunidad de Madrid —con un 4,2 por ciento—, Cataluña —con un 5,7 por ciento— y La Rioja y la Comunidad Foral de Navarra —ambas con un 5,8 por ciento— se situaron en el extremo opuesto.

En el **Gráfico 8** se muestra la tasa de variación interanual del gasto sanitario público desagregada según comunidad autónoma entre los años 2021 y 2022.

**Gráfico 8. Gasto sanitario público consolidado según comunidad autónoma. Tasa de variación interanual (en porcentaje). Sector de gasto Comunidades Autónomas, 2021-2022**



En términos de gasto total, que incluye la inversión (gastos de capital), el sector Comunidades Autónomas experimentó un aumento del 3,9 por ciento. Las comunidades que más incrementaron su gasto fueron la Comunidad de Madrid, un 7,1 por ciento, Canarias, un 5,3 por ciento, y La Rioja, un 5,0 por ciento.

## 2.1. Gasto en remuneración del personal<sup>2</sup>

Desde la óptica de la clasificación económica, el componente del gasto sanitario de las comunidades autónomas con mayor peso es la remuneración del personal (capítulo I del presupuesto de gastos).

En el año 2022, en el sector Comunidades Autónomas el gasto en retribución de asalariados alcanzó la cifra global de 38.582 millones de euros, lo que representa el 45,8 por ciento del gasto consolidado del sector, y experimentó un incremento de un 3,9 por ciento respecto al año anterior.

Como se observa en la **Tabla 6**, el porcentaje del gasto sanitario público dedicado por las comunidades autónomas a la remuneración de su personal osciló entre el 38,3 por ciento de Cataluña y el 52,8 por ciento del País Vasco.

**Tabla 6. Gasto sanitario público en remuneración de personal según comunidad autónoma. Millones de euros y porcentaje sobre el total de gasto sanitario público consolidado. Sector de gasto Comunidades Autónomas, 2022**

	Millones de euros	Porcentaje (*)
Andalucía	6.488	49,6%
Aragón	1.305	51,3%
Asturias (Principado de)	983	47,6%
Balears (Illes)	998	48,0%
Canarias	2.146	52,4%
Cantabria	532	47,4%
Castilla y León	2.337	50,1%
Castilla-La Mancha	1.848	50,4%
Cataluña	5.553	38,3%
Comunitat Valenciana	3.539	40,9%
Extremadura	1.005	48,8%
Galicia	2.211	44,8%
Madrid (Comunidad de)	4.688	42,3%
Murcia (Región de)	1.484	49,1%
Navarra (Comunidad Foral de)	685	52,1%
País Vasco	2.499	52,8%
Rioja (La)	282	51,3%
<b>Comunidades Autónomas</b>	<b>38.582</b>	<b>45,8%</b>

(\*) Porcentaje sobre total de gasto sanitario público consolidado de la comunidad.

<sup>2</sup> **Remuneración de personal:** Incluye las remuneraciones en dinero o especie de todo el personal directivo, funcionario, estatutario, laboral fijo o eventual, así como las percibidas como acción social. Incluye asimismo las cotizaciones a la Seguridad Social a cargo del empleador.

## 2.2. Gasto en docencia MIR<sup>3</sup>

El gasto sanitario en docencia MIR del sector Comunidades Autónomas en el año 2022 alcanzó 1.537 millones de euros, frente a los 1.370 del año anterior, lo que supone un incremento del 12,2 por ciento.

En 2022, la participación del concepto docencia MIR en el total del capítulo I del presupuesto de gastos (remuneración de personal)<sup>4</sup> de cada comunidad autónoma osciló entre el 2,4 por ciento de Cataluña y el 6,0 por ciento de la Comunidad de Madrid, como se muestra en la **Tabla 7**.

**Tabla 7. Gasto sanitario público en docencia MIR según comunidad autónoma. Millones de euros y porcentaje sobre el total de gasto en remuneración de personal. Sector de gasto Comunidades Autónomas, 2022**

	Millones de euros	Porcentaje (*)
Andalucía	276	4,2%
Aragón	40	3,1%
Asturias (Principado de)	38	3,9%
Baleares (Illes)	33	3,3%
Canarias	70	3,3%
Cantabria	24	4,6%
Castilla y León	96	4,1%
Castilla-La Mancha	82	4,4%
Cataluña	133	2,4%
Comunitat Valenciana	160	4,5%
Extremadura	40	4,0%
Galicia	88	4,0%
Madrid (Comunidad de)	279	6,0%
Murcia (Región de)	59	4,0%
Navarra (Comunidad Foral de)	19	2,8%
País Vasco	88	3,5%
Rioja (La)	11	3,8%
<b>Comunidades Autónomas</b>	<b>1.537</b>	<b>4,0%</b>

(\*) Porcentaje sobre total de gasto en remuneración de personal de la comunidad.

<sup>3</sup> **Docencia MIR:** Recoge los gastos originados por la formación sanitaria especializada para médicos, farmacéuticos, enfermeros y otros graduados / licenciados universitarios del ámbito de la psicología, la química, la biología y la física que inician la prestación de servicios en el sistema sanitario de cara a la adecuación de sus conocimientos y perfiles profesionales a las funciones asistenciales que desarrollan.

<sup>4</sup> Más del 99,8 por ciento del total del gasto en concepto de docencia MIR se destina a la retribución de los especialistas en formación. Menos de un 0,2 por ciento corresponde a gasto en consumo intermedio.

### 2.3. Gasto en servicios hospitalarios y especializados<sup>5</sup>

El gasto en servicios hospitalarios y especializados es el de mayor peso en la clasificación funcional del gasto sanitario público.

En el año 2022, en el sector Comunidades Autónomas el gasto en asistencia sanitaria hospitalaria y especializada se cifró en 52.974 millones de euros, lo que representa el 62,9 por ciento del gasto consolidado del sector, y experimentó un incremento de un 2,7 por ciento respecto al año anterior.

La contribución del gasto en servicios hospitalarios y especializados al total del gasto sanitario público consolidado de la comunidad autónoma osciló entre el 56,8 por ciento de Castilla-La Mancha y el 68,0 por ciento de la Comunidad de Madrid, como se observa en el **Gráfico 9**.

**Gráfico 9. Gasto sanitario público en servicios hospitalarios y especializados según comunidad autónoma. Porcentaje sobre el total de gasto consolidado. Sector de gasto Comunidades Autónomas, 2022**



<sup>5</sup> **Servicios hospitalarios:** Recoge la asistencia sanitaria prestada por médicos especialistas, enfermería y demás personal sanitario y no sanitario encaminada a conseguir el mantenimiento y mejora de la salud mediante la actividad asistencial que se realiza en hospitales o centros de especialidades. Se incluye tanto la hospitalización como el diagnóstico, tratamiento, cirugía (mayor o menor) sin hospitalización, consultas y urgencias. Incluye además los gastos correspondientes a las estructuras de gestión necesarias para el desarrollo de la actividad (equipos de dirección y gestión de las instituciones y personal administrativo de ellos dependiente, sean propios o contratados externamente).

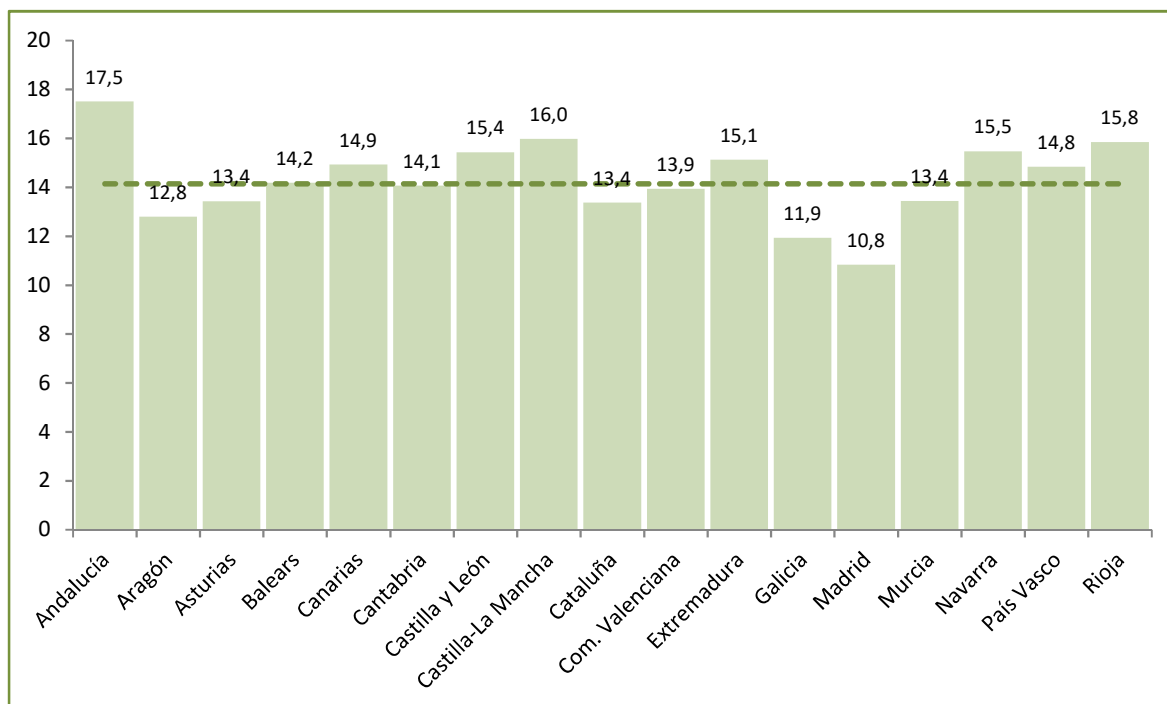
**Servicios especializados:** Comprende los servicios de asistencia especializada concertados para la realización de actividades propias de este nivel asistencial con recursos patrimoniales ajenos a aquella entidad que financia la asistencia. Tales conciertos pueden estar suscritos con profesionales, instituciones o empresas que sean de titularidad pública o privada.

#### 2.4. Gasto en servicios primarios de salud<sup>6</sup>

En el año 2022, en el sector Comunidades Autónomas el gasto en atención primaria de salud se cifró en 11.911 millones de euros, lo que representa el 14,1 por ciento del gasto consolidado del sector, y experimentó un incremento de un 4,2 por ciento respecto al año anterior.

La contribución del gasto en servicios primarios de salud al total del gasto sanitario público consolidado de la comunidad autónoma osciló entre el 10,8 por ciento de la Comunidad de Madrid y el 17,5 por ciento de Andalucía, como se observa en el **Gráfico 10**.

**Gráfico 10. Gasto sanitario público en servicios primarios de salud según comunidad autónoma. Porcentaje sobre el total de gasto consolidado. Sector de gasto Comunidades Autónomas, 2022**



<sup>6</sup> **Servicios primarios de salud:** Recoge la actividad asistencial realizada por médicos de familia, pediatras, enfermeras y demás personal sanitario y no sanitario encaminada a conseguir el mantenimiento y mejora de la salud en el primer nivel de asistencia sanitaria, tanto en centros de salud como en cualquier tipo de consultorios urbanos o rurales o en los domicilios de los pacientes.

En consecuencia, quedan comprendidos los gastos efectuados en:

- Servicios de urgencia o de atención continuada extrahospitalaria, actividades de extracción periférica y transporte de muestras clínicas, medios básicos para el diagnóstico y salud bucodental realizados con cargo presupuestario a este nivel asistencial.
- Actividades de planificación familiar, salud mental, fisioterapia o rehabilitación, trabajo sociosanitario y actividades preventivas generales o específicas según edad y sexo (vacunaciones, exámenes de salud, información-educación sanitaria) realizadas en atención primaria.
- Administración de tratamientos, curas y cirugía menor.

La función comprende además los gastos de las estructuras de gestión necesarias para el desarrollo de la propia actividad asistencial (equipos de dirección y gestión de las áreas o gerencias de atención primaria y personal administrativo de ellos dependiente, sean propios o contratados externamente).

Asimismo, se incluyen los gastos efectuados en actividades propias de Atención Primaria prestada con recursos patrimoniales ajenos a aquella entidad que financia la asistencia (concertos). Tales concertos pueden estar suscritos con profesionales, instituciones o empresas que sean de titularidad pública o privada.



## 2.5. Gasto en farmacia<sup>7</sup>

El sector Comunidades Autónomas gestionó en 2022 el 95,9 por ciento del total del gasto en farmacia del sistema sanitario español, como se muestra la **Tabla 8**.

**Tabla 8. Gasto sanitario público en farmacia. España, 2022**

	Millones de euros	Porcentaje
<b>GASTO TERRITORIALIZADO</b>		
<b>COMUNIDADES AUTÓNOMAS</b>	<b>12.989</b>	<b>95,9%</b>
Andalucía	2.343	
Aragón	385	
Asturias (Principado de)	330	
Balears (Illes)	269	
Canarias	649	
Cantabria	181	
Castilla y León	786	
Castilla-La Mancha	616	
Cataluña	1.822	
Comunitat Valenciana	1.555	
Extremadura	385	
Galicia	863	
Madrid (Comunidad de)	1.564	
Murcia (Región de)	463	
Navarra (Comunidad Foral de)	156	
País Vasco	540	
Rioja (La)	84	
<b>CIUDADES AUTÓNOMAS</b>	<b>37</b>	<b>0,3%</b>
Ceuta	19	
Melilla	18	
<b>GASTO NO TERRITORIALIZADO</b>	<b>519</b>	<b>3,8%</b>
Sistema de Seguridad Social	31	
Mutualidades de Funcionarios	488	
<b>TOTAL GASTO FARMACÉUTICO</b>	<b>13.545</b>	<b>100,0%</b>

Es importante destacar que un 3,8 por ciento del gasto farmacéutico público no se recoge territorializado en la estadística. Este gasto corresponde a los sectores Mutualidades de Funcionarios (3,6 por ciento) y Sistema de Seguridad Social (0,2 por ciento).

<sup>7</sup> **Farmacia:** Recoge el gasto por las recetas médicas expedidas, el reintegro de gastos farmacéuticos y el gasto en otros productos de suministro directo a los hogares. No incluye el gasto en productos farmacéuticos que puedan dispensarse ambulatoriamente en los hospitales (programas selectivos de revisión de medicamentos, medicación de urgencia).

En el año 2022, en el sector Comunidades Autónomas el gasto en farmacia se cifró en 12.989 millones de euros, lo que representa el 15,4 por ciento del gasto consolidado del sector, y experimentó un aumento de un 5,5 por ciento respecto al año anterior.

La contribución del gasto farmacéutico al total del gasto sanitario público consolidado de la comunidad autónoma osciló entre el 11,4 por ciento del País Vasco y el 18,7 por ciento de Extremadura, como se observa en el **Gráfico 11**.

**Gráfico 11. Gasto sanitario público en farmacia según comunidad autónoma. Porcentaje sobre el total de gasto consolidado. Sector de gasto Comunidades Autónomas, 2022**

