

## Actualización nº 526. Enfermedad por el coronavirus (COVID-19). 20.12.2021 (datos consolidados a las 18:00 horas del 20.12.2021)

### SITUACIÓN EN ESPAÑA

El presente informe se ha realizado con los datos individualizados notificados por las CCAA a la Red Nacional de Vigilancia Epidemiológica (al sistema SiViEs). Se incluyen los casos notificados confirmados con una prueba diagnóstica positiva de infección activa (PDIA) tal como se establece en la [Estrategia de detección precoz, vigilancia y control de COVID-19](#) y además los casos notificados antes del 11 de mayo que requirieron hospitalización, ingreso en UCI o fallecieron con diagnóstico clínico de COVID-19, de acuerdo a las definiciones de caso vigentes en cada momento. Cualquier futura actualización que realicen las CCAA quedarán reflejadas en los informes diarios. En España hasta el momento se han notificado un total de 5.535.231 casos confirmados de COVID-19 y 88.793 fallecidos. Los datos se pueden obtener en [aquí](#).

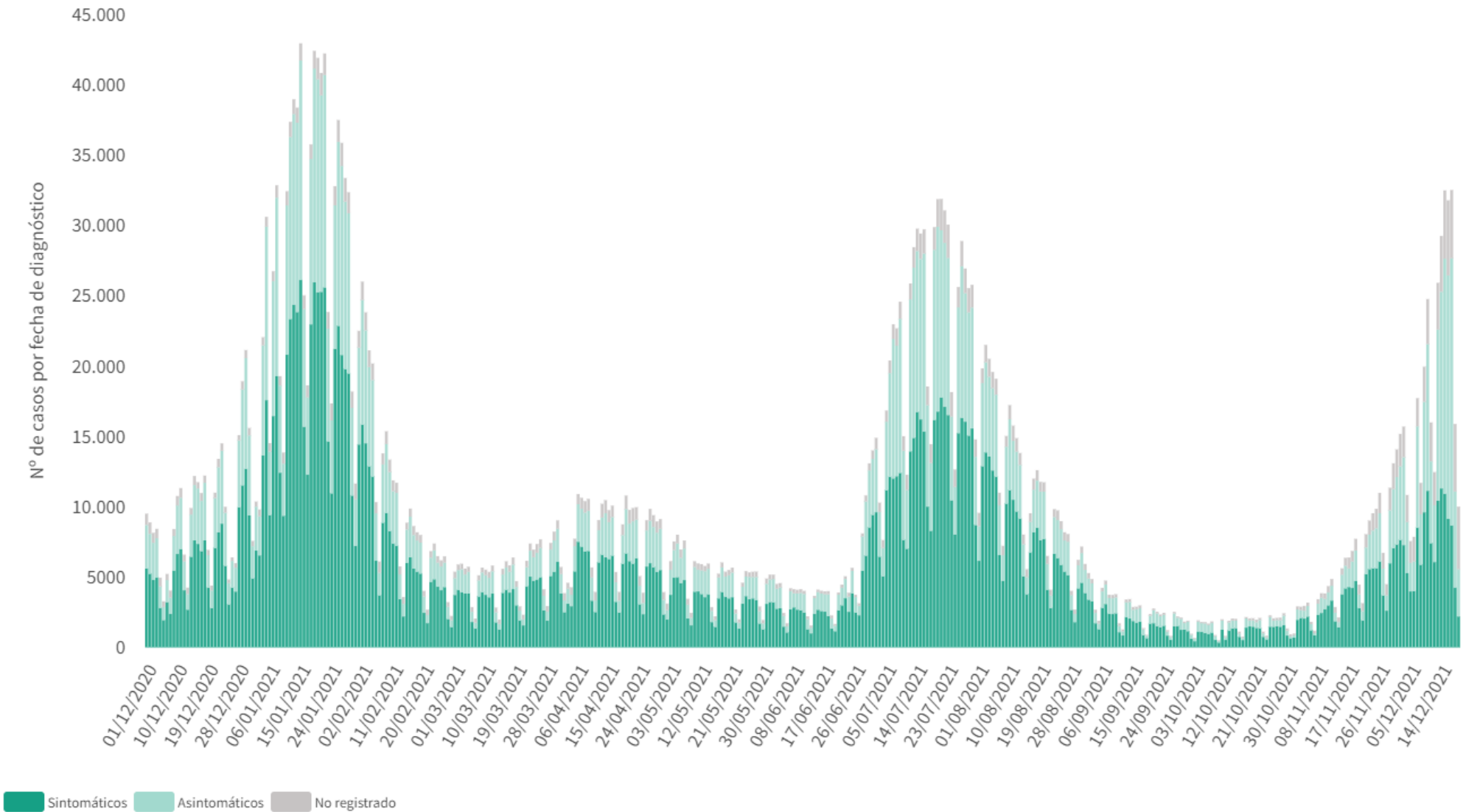
**Tabla 1.** Casos de COVID-19 confirmados totales, diagnosticados el día previo y diagnosticados o con fecha de inicio de síntomas en los últimos 14 y 7 días a 19.12.2021

CCAA	Casos totales	Casos diagnosticados el día previo	Casos diagnosticados en los últimos 14 días		Casos diagnosticados en los últimos 7 días		Casos diagnosticados con fecha de inicio de síntomas en los últimos 14d.		Casos diagnosticados con fecha de inicio de síntomas en los últimos 7d.	
			Nº	IA*	Nº	IA*	Nº	IA*	Nº	IA*
Andalucía	863.131	208	32.111	379,36	21.838	258,00	7.014	82,86	1.893	22,36
Aragón	186.203	809	12.475	938,40	7.341	552,21	7.042	529,72	2.727	205,13
Asturias**	81.618	-	6.700	657,65	4.128	405,19	686	67,34	324	31,80
Baleares	116.067	128	7.184	613,21	3.730	318,38	5.615	479,28	1.813	154,75
Canarias	118.272	1.043	12.322	566,28	9.015	414,30	5.613	257,96	2.754	126,57
Cantabria	51.972	305	2.977	510,72	1.771	303,82	1.499	257,16	597	102,42
Castilla La Mancha	253.353	2	6.188	302,56	3.342	163,41	3.931	192,20	1.490	72,85
Castilla y León	335.463	1.218	20.177	842,49	13.077	546,03	10.545	440,31	5.138	214,54
Cataluña	1.023.662	126	42.639	548,03	21.630	278,00	7.279	93,55	1.592	20,46
Ceuta	8.490	42	717	851,52	489	580,75	536	636,56	280	332,53
C. Valenciana	577.425	125	33.791	668,16	19.396	383,52	12.010	237,48	2.875	56,85
Extremadura	110.301	406	4.731	444,65	3.307	310,81	1.443	135,62	682	64,10
Galicia	213.637	809	15.321	567,06	8.400	310,90	7.558	279,74	2.869	106,19
Madrid	966.047	1.900	44.158	651,31	34.098	502,93	4.432	65,37	1.450	21,39
Melilla	12.027	23	584	670,68	315	361,75	410	470,85	148	169,97
Murcia	159.638	524	9.841	651,18	6.206	410,65	5.151	340,84	1.771	117,19
Navarra	101.316	527	9.215	1.393,68	4.658	704,48	5.597	846,50	2.322	351,18
País Vasco	312.320	1.531	24.955	1.123,84	14.191	639,09	46	2,07	8	0,36
La Rioja	44.289	267	3.070	959,63	2.290	715,82	1.204	376,35	335	104,72
<b>ESPAÑA</b>	<b>5.535.231</b>	<b>9.993</b>	<b>289.156</b>	<b>609,38</b>	<b>179.222</b>	<b>377,70</b>	<b>87.611</b>	<b>184,64</b>	<b>31.068</b>	<b>65,47</b>

\* IA: Incidencia acumulada (casos diagnosticados/100.000 habitantes). Se utiliza como denominador para el cálculo de la IA las cifras oficiales de población del INE del padrón municipal a 01.01.2020

\*\* Asturias no ha actualizado sus datos por problemas técnicos. Se muestran los datos de incidencia acumulada del último informe publicado

**Figura 1.** Casos diarios confirmados de COVID-19 en España desde el 01.12.2020 a 19.12.2021 (datos consolidados a las 18:00 horas del 20.12.2021).



A continuación, se presenta la situación de la capacidad asistencia y actividad COVID-19 en los hospitales españoles. Para el análisis de los casos confirmados que han precisado ingreso, tanto hospitalario como específicamente en UCI, se puede consultar los datos disponibles [aquí](#).

**Tabla 2.** Situación capacidad asistencial y actividad Covid-19 en hospitales

CCAA	Total Pacientes COVID hospitalizados	Tasa de ocupación hospitalaria por 100.000 hab.	% Camas Ocupadas COVID	Número Pacientes COVID en UCI	Tasa de ocupación UCI por 100.000 hab.	% Camas Ocupadas UCI COVID	Ingresos COVID últimas 24h	Altas COVID últimas 24h
Andalucía	712	8,41	3,99%	120	1,42	6,51%	173	85
Aragón	332	24,97	7,97%	44	3,31	20,00%	37	5
Asturias	215	21,10	6,12%	43	4,22	14,29%	17	7
Baleares	278	23,73	8,00%	59	5,04	17,88%	19	7
Canarias	334	15,35	6,03%	65	2,99	13,68%	30	11
Cantabria	87	14,93	5,85%	22	3,77	18,64%	10	5
Castilla La Mancha	185	9,05	3,75%	44	2,15	12,64%	19	1
Castilla y León	460	19,21	6,72%	84	3,51	19,81%	42	18
Cataluña	1.954	25,11	7,86%	385	4,95	29,96%	196	103
Ceuta	5	5,94	2,53%	0	0,00	0,00%	0	0
C. Valenciana	864	17,08	7,74%	161	3,18	20,41%	125	57
Extremadura	53	4,98	1,70%	7	0,66	3,63%	4	0
Galicia	281	10,40	3,33%	46	1,70	6,14%	31	13
Madrid	897	13,23	5,30%	161	2,37	14,31%	115	40
Melilla	19	21,82	10,44%	5	5,74	29,41%	3	0
Murcia	236	15,62	5,74%	56	3,71	11,89%	37	22
Navarra	109	16,49	5,86%	23	3,48	19,49%	7	8
País Vasco	435	19,59	8,73%	107	4,82	24,65%	41	24
La Rioja	45	14,07	6,22%	10	3,13	18,87%	6	1
<b>Total general</b>	<b>7.501</b>	<b>15,81</b>	<b>6,03%</b>	<b>1.442</b>	<b>3,04</b>	<b>15,49%</b>	<b>912</b>	<b>407</b>

Fuente: Notificación de los hospitales al Ministerio de Sanidad

(1) Información referida al día 19/12/2021, con los últimos datos disponibles a las 15:00 del día 20 de Diciembre de 2021

Nota: El criterio de cómputo incluye a pacientes que presentan clínica Covid que debe ser tratada en régimen de hospitalización, bien con infección confirmada bien pendiente de confirmar.

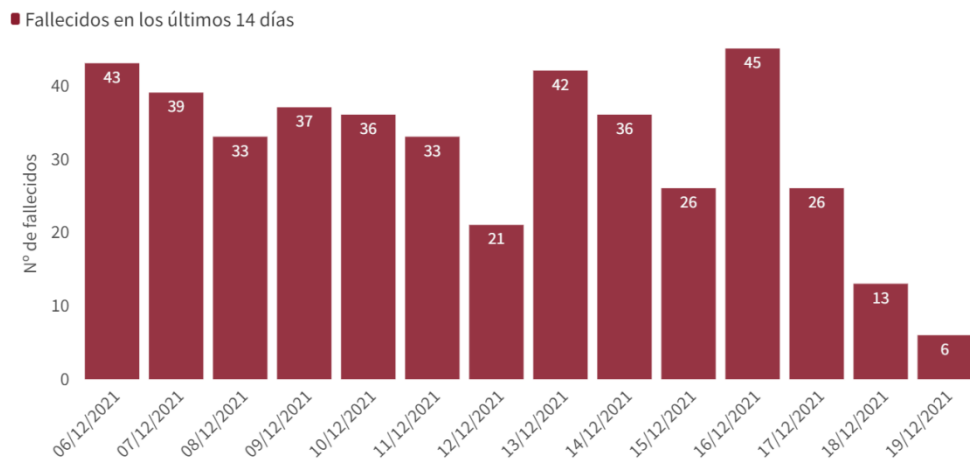
Puede acceder a los datos en abierto de la capacidad asistencial [aquí](#).

**Tabla 3.** Total de Pruebas diagnósticas realizadas del 10.12.2021 al 16.12.2021 (Datos provisionales con información actualizada a 20.12.2021)

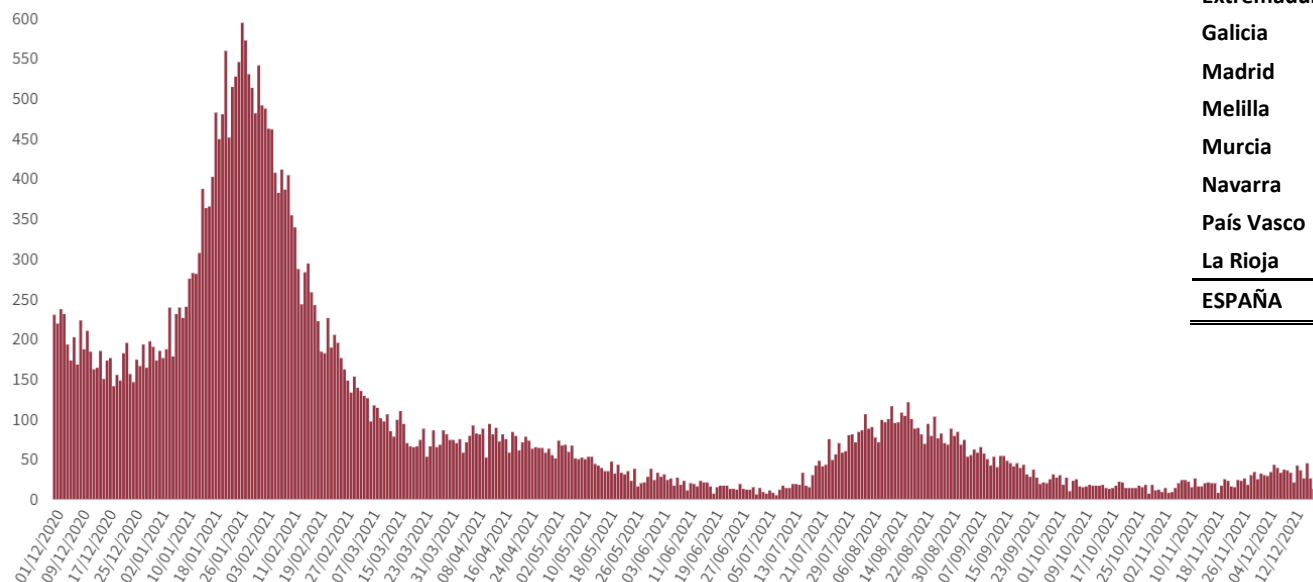
CCAA	PCR	Test de antígeno	Total de pruebas	Tasa por 100.000 hab.	Positividad
Andalucía	98.986	56.475	155.461	1.847,59	15,15%
Aragón	26.480	12.886	39.366	2.983,88	19,53%
Asturias	35.522	4.624	40.146	3.925,11	11,70%
Baleares	27.388	9.884	37.272	3.242,57	14,62%
Canarias	38.643	25.569	64.212	2.981,90	10,84%
Cantabria	14.512	4.014	18.526	3.188,21	9,66%
Castilla La Mancha	24.658	11.414	36.072	1.774,44	13,52%
Castilla y León	49.221	20.003	69.224	2.884,88	18,88%
Cataluña	212.454	159.295	371.749	4.843,50	11,37%
Ceuta	1.014	5.084	6.098	7.192,99	13,56%
C. Valenciana	82.092	36.899	118.991	2.378,03	19,11%
Extremadura	18.658	13.901	32.559	3.049,42	8,93%
Galicia	61.733	21.598	83.331	3.086,91	10,33%
Madrid	103.752	117.829	221.581	3.325,35	13,65%
Melilla	973	1.337	2.310	2.670,92	12,99%
Murcia	29.135	11.781	40.916	2.738,88	16,24%
Navarra	18.523	14.554	33.077	5.055,99	17,96%
País Vasco	61.108	24.563	85.671	3.880,42	15,82%
La Rioja	7.203	4.014	11.217	3.540,74	15,45%
<b>ESPAÑA</b>	<b>912.055</b>	<b>555.724</b>	<b>1.467.779</b>	<b>3.121,19</b>	<b>13,89%</b>

Puede acceder a los datos en abierto de las pruebas realizadas [aquí](#).

**Figura 2.** Número de fallecidos diarios por COVID-19 por fecha de defunción en España a 19.12.2021 (datos consolidados a las 18:00 horas del 20.12.2021).



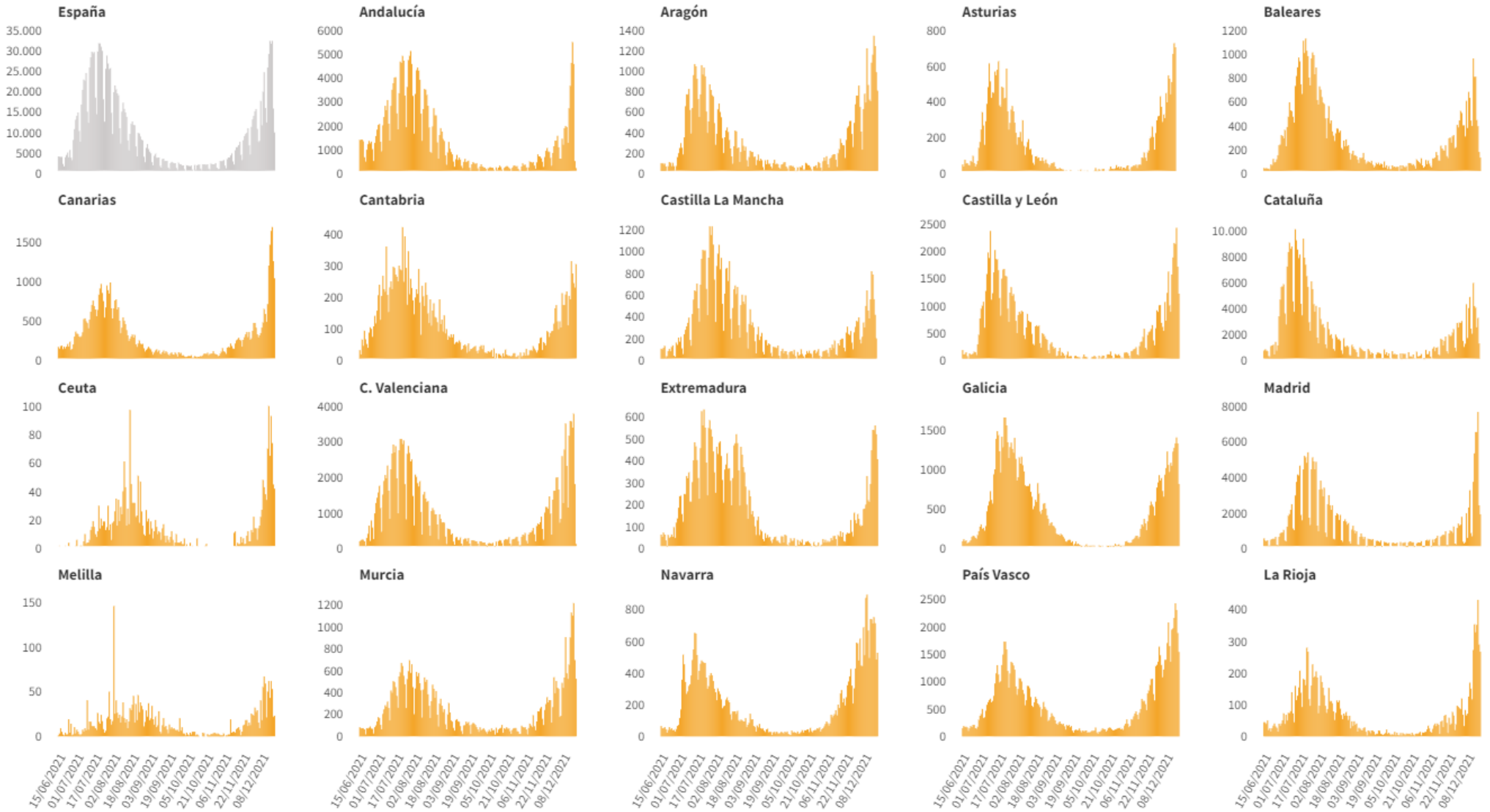
\* En dos fallecidos diagnosticados en los últimos 7 días no consta la fecha de defunción en la ficha de notificación



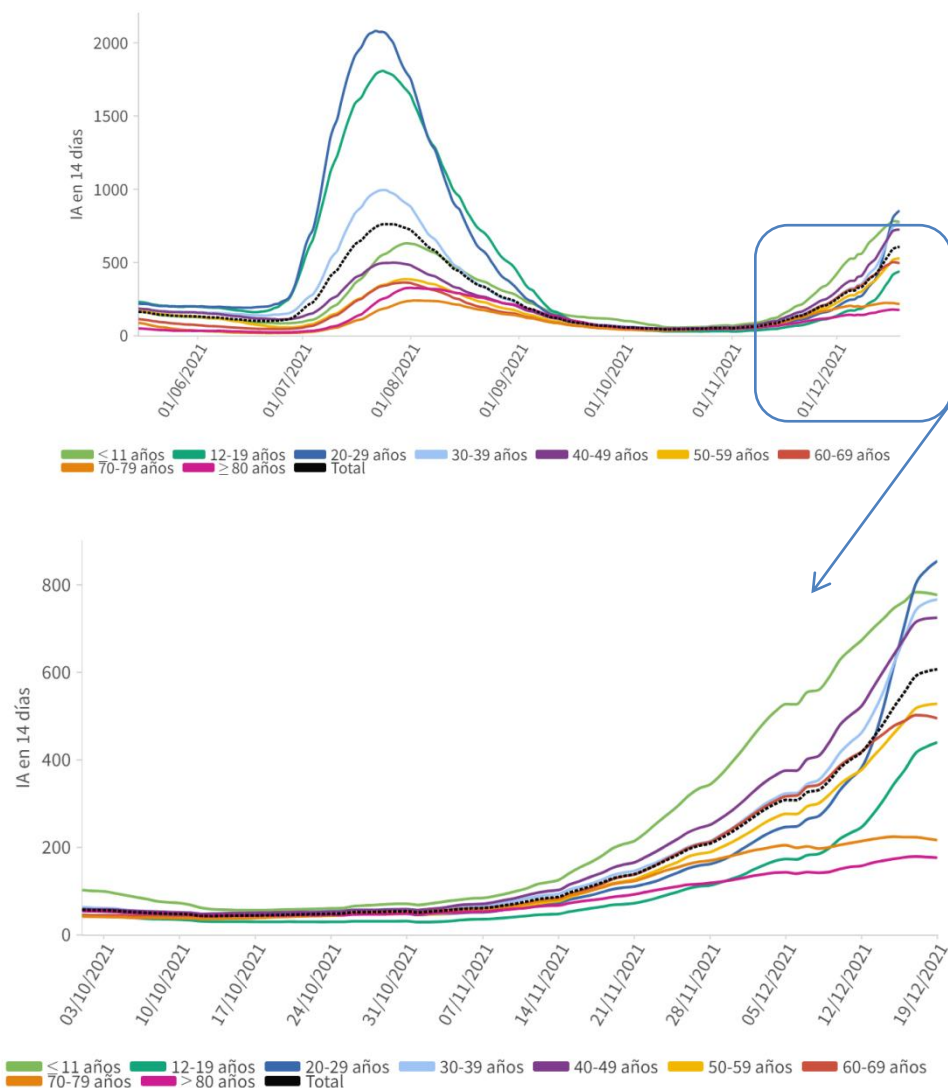
**Tabla 4.** Casos de COVID-19 que han fallecido (total y con fecha de fallecimiento en los últimos 7 días) y letalidad por Comunidades Autónomas en España a 19.12.2021.

CCAA	Total	Con fecha de defunción en los últimos 7 días	Letalidad global de la pandemia
Andalucía	11.403	19	1,3%
Aragón	4.029	25	2,2%
Asturias	2.124	11	2,6%
Baleares	1.040	5	0,9%
Canarias	1.096	21	0,9%
Cantabria	621	2	1,2%
Castilla La Mancha	6.558	5	2,6%
Castilla y León	7.500	20	2,2%
Cataluña	16.081	2	1,6%
Ceuta	131	1	1,5%
C. Valenciana	8.007	32	1,4%
Extremadura	2.008	7	1,8%
Galicia	2.718	17	1,3%
Madrid	16.343	13	1,7%
Melilla	117	2	1,0%
Murcia	1.784	3	1,1%
Navarra	1.278	6	1,3%
País Vasco	5.121	1	1,6%
La Rioja	834	4	1,9%
<b>ESPAÑA</b>	<b>88.793</b>	<b>196</b>	<b>1,6%</b>

**Figura 3.** Casos diarios confirmados de COVID-19 por fecha de diagnóstico desde el 15.06.2021 por Comunidades Autónomas, a 19.12.2021 (datos consolidados a las 18:00 horas del 20.12.2021).



**Figura 4.** Evolución de la incidencia acumulada en 14 días por grupos de edad en España, a 19.12.2021.



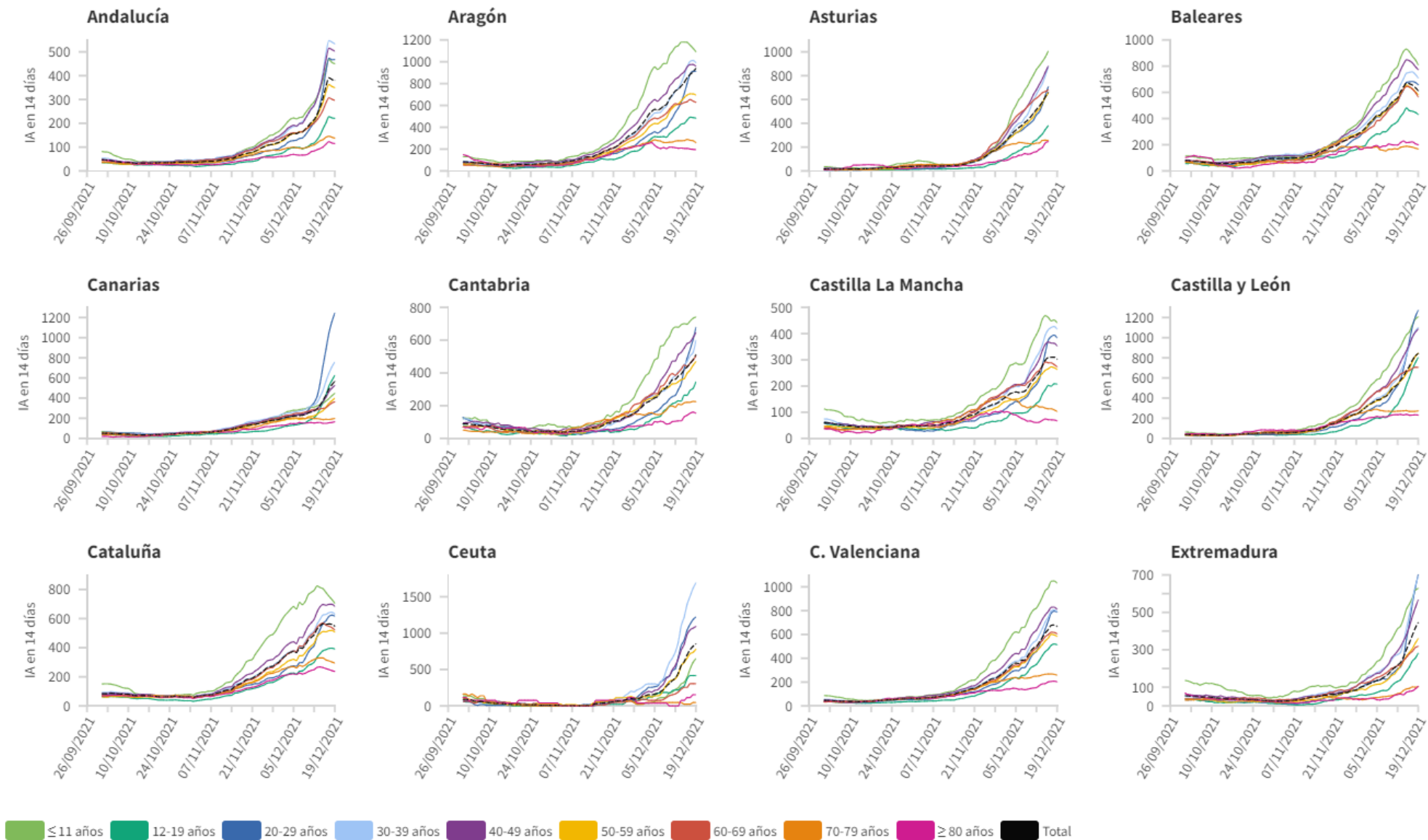
**Tabla 5.** Incidencia acumulada en 14 días por grupos de edad en España y por Comunidades Autónomas, a 19.12.2021 (datos consolidados a las 18:00 horas del 20.12.2021).

CCAA	≤ 11 años	12-19 años	20-29 años	30-39 años	40-49 años	50-59 años	60-69 años	70-79 años	≥ 80 años
Andalucía	450,10	220,48	467,98	533,58	502,56	349,64	295,91	137,46	114,63
Aragón	1.092,49	482,98	913,34	992,17	957,93	695,53	628,65	258,92	194,32
Asturias*	1.005,22	379,69	705,34	873,74	878,48	654,19	680,24	256,30	247,08
Baleares	811,41	431,50	658,97	710,81	773,63	583,24	565,55	167,67	199,83
Canarias	447,07	626,26	1.243,31	758,04	525,36	399,42	363,26	198,02	165,12
Cantabria	741,77	345,75	677,16	598,81	646,42	469,08	502,94	224,25	153,50
Castilla La Mancha	441,98	207,50	384,25	417,82	353,59	263,76	273,75	103,08	67,31
Castilla y León	1.206,41	801,37	1.270,11	1.098,65	1.083,94	844,49	705,33	273,42	231,16
Cataluña	705,94	391,36	617,45	630,83	684,87	507,52	522,34	294,20	236,81
Ceuta	649,69	416,39	1.221,85	1.689,93	1.091,60	778,82	305,46	46,32	153,55
C. Valenciana	1.031,83	513,98	788,57	792,74	812,13	584,71	605,27	259,21	202,87
Extremadura	627,77	280,83	699,79	690,00	564,91	358,71	318,44	102,31	103,94
Galicia	933,20	427,76	864,14	785,69	703,71	539,06	464,94	159,79	137,86
Madrid	565,00	541,06	1.387,66	914,98	708,34	513,78	412,61	180,58	145,83
Melilla	575,89	313,35	600,25	906,62	924,85	840,78	626,04	480,26	170,29
Murcia	600,16	329,12	627,58	637,31	567,76	431,88	415,22	130,22	137,59
Navarra	2.421,00	943,46	1.547,11	1.643,70	1.745,34	1.340,31	1.224,20	302,91	255,06
País Vasco	2.065,43	826,78	1.549,12	1.356,78	1.410,81	921,24	893,91	392,34	276,04
La Rioja	1.021,03	587,50	1.674,44	1.709,10	1.242,75	759,48	670,77	234,67	139,60
<b>ESPAÑA</b>	<b>776,74</b>	<b>439,92</b>	<b>854,26</b>	<b>766,48</b>	<b>724,73</b>	<b>528,41</b>	<b>494,83</b>	<b>216,36</b>	<b>176,46</b>

\* Asturias no ha actualizado sus datos por problemas técnicos. Se muestran los datos de incidencia acumulada del último informe publicado

Los grupos de edad corresponden con los mismos de los que se hace seguimiento de la cobertura de vacunación

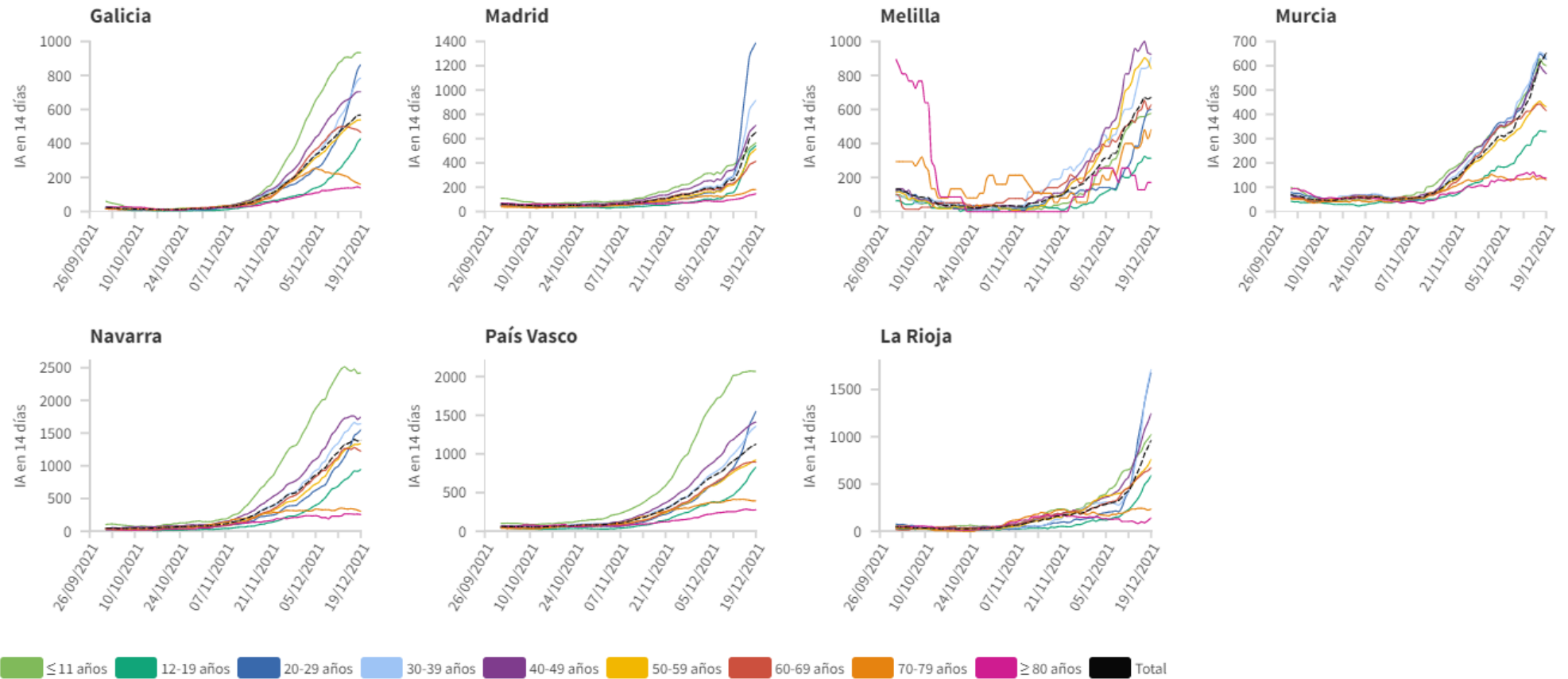
**Figura 5.** Evolución de la incidencia acumulada en 14 días por grupos de edad desde el 01.10.2021 por Comunidades Autónomas, a 19.12.2021.



Los grupos de edad corresponden con los mismos de los que se hace seguimiento de la cobertura de vacunación



Figura 5(cont.). Incidencia acumulada en 14 días por grupos de edad desde el 01.10.2021 por Comunidades Autónomas, a 19.12.2021.

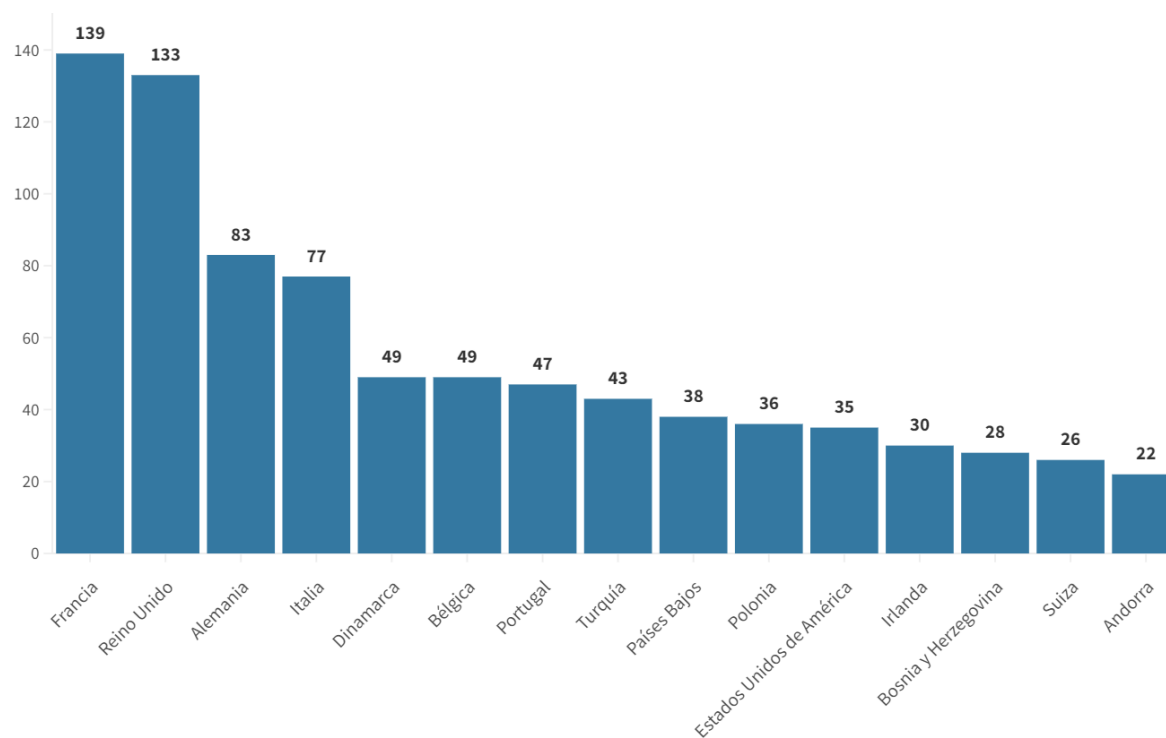


Los grupos de edad corresponden con los mismos de los que se hace seguimiento de la cobertura de vacunación

**Tabla 6.** Nº de casos COVID-19 importados de otro país

	Diagnósticos desde el 11 de mayo	Diagnósticos en los últimos 7 días
Andalucía	3.936	31
Aragón	571	26
Asturias	67	0
Baleares	921	29
Canarias	3.274	48
Cantabria	191	7
Castilla La Mancha	392	12
Castilla y León	807	29
Cataluña	1.783	20
Ceuta	178	0
C. Valenciana	2.568	34
Extremadura	360	7
Galicia	1.099	11
Madrid	3.043	70
Melilla	179	1
Murcia	720	19
Navarra	336	5
País Vasco	101	0
La Rioja	53	0
<b>ESPAÑA</b>	<b>20.579</b>	<b>349</b>

**Figura 6.** Nº de casos importados según país de origen (los países más frecuentes en las últimas 4 semanas)



Fuente: Casos notificados a la Red Nacional de Vigilancia Epidemiológica por las comunidades autónomas clasificados como importados de otro país. Las personas han podido llegar a través de diferentes medios de transporte, incluyendo pateras.

## SITUACIÓN INTERNACIONAL *(datos actualizados hasta el 17.12.2021)*

**Situación en Europa:** Hasta el día de hoy se han notificado al menos 91.333.122 casos confirmados. En la tabla 7 se presentan los datos epidemiológicos detallados de los países de Europa con más casos confirmados.

**Tabla 7.** Detalles de los países con más casos confirmados u otros países de interés de Europa<sup>1,2,3,4</sup>.

	Casos confirmados	Nuevos diarios*	Incremento promedio en los últimos 7 días	Incidencia Acumulada 100.000 hab. 14 días	Fallecidos	Nuevos diarios*	Letalidad
<b>Reino Unido</b>	11.190.354	93.045	0,62%	1.218,5	147.048	111	1,3%
<b>Rusia</b>	10.159.389	27.743	0,29%	293,0	295.104	1.080	2,9%
<b>Turquía</b>	9.118.424	18.100	0,21%	339,7	79.863	167	0,9%
<b>Francia</b>	8.518.840	58.128	0,61%	1.037,8	121.333	162	1,4%
<b>Alemania</b>	6.764.188	42.813	0,62%	780,7	108.053	414	1,6%
<b>Italia</b>	5.336.795	28.632	0,41%	429,7	135.421	120	2,5%
<b>Polonia</b>	3.923.472	20.027	0,51%	790,1	90.872	566	2,3%
<b>Ucrania</b>	3.597.046	8.899	0,21%	284,4	92.641	328	2,6%
<b>Países Bajos</b>	2.936.761	16.323	0,54%	1.459,4	20.310	55	0,7%
<b>Chequia</b>	2.388.253	9.525	0,46%	1.673,2	35.046	123	1,5%
<b>Bélgica</b>	1.990.160	10.040	0,56%	1.420,3	27.763	34	1,4%
<b>Rumanía</b>	1.796.230	812	0,05%	66,9	58.019	84	3,2%
<b>Serbia</b>	1.279.445	1.325	0,10%	278,3	12.306	31	1,0%
<b>Suecia</b>	1.246.755	4.022	0,24%	359,8	15.226	5	1,2%
<b>Austria</b>	1.238.857	2.847	0,27%	690,2	12.987	35	1,0%
<b>Portugal</b>	1.215.774	4.644	0,37%	568,5	18.741	24	1,5%
<b>Suiza</b>	1.160.131	11.023	0,81%	1.404,9	11.484	32	1,0%

<sup>1</sup> Las cifras de fallecidos por COVID-19 notificadas por cada país varían en su definición por lo que dichas cifras, y la letalidad resultante en cada país, no son directamente comparables entre sí.

<sup>2</sup> (-) sin actualizar

<sup>3</sup> Suiza, Austria y Portugal ya no se encuentran entre los quince países con más casos confirmados de Europa. Se siguen incluyendo en la tabla por su histórico.

<sup>4</sup> Datos consultados para casos confirmados y fallecidos (orden alfabético): **Alemania** (Robert Koch Institut), **Francia** (Santé Publique France), **Italia** (Ministerio de Sanidad), **Portugal** (Dirección General de Salud), **Reino Unido** (Public Health England). **Resto de países y territorios:** página web de la Organización Mundial de la Salud (OMS).

\*Los casos y fallecidos nuevos notificados diariamente pueden corresponder a casos diagnosticados y fallecidos de días previos.

**Situación a nivel global y otros países fuera de Europa:** Según la OMS, a nivel global hasta el día de hoy se han notificado al menos 271.963.258 casos y 5.331.019 fallecidos. En la tabla 8 se presenta información detallada de los países con más casos acumulados fuera de Europa.

**Tabla 8.** Detalles de los países con más casos confirmados u otros países de interés fuera de Europa<sup>5,6,7,8</sup>

	Casos confirmados	Nuevos diarios*	Incremento promedio en los últimos 7 días	Incidencia Acumulada 100.000 hab. 14 días	Fallecidos	Nuevos diarios*	Letalidad
<b>Estados Unidos</b>	50.479.372	156.415	0,25%	521,1	800.939	1.089	1,6%
<b>India</b>	34.726.049	7.447	0,02%	8,2	476.869	391	1,4%
<b>Brasil</b>	22.201.221	5.446	0,02%	45,5	617.271	301	2,8%
<b>Irán</b>	6.160.303	-	0,04%	52,8	130.831	-	2,1%
<b>Argentina</b>	5.371.341	4.819	0,06%	87,0	116.857	31	2,2%
<b>Colombia</b>	5.099.746	2.066	0,04%	56,3	129.256	51	2,5%
<b>Indonesia</b>	4.260.148	291	0,00%	1,1	143.986	7	3,4%
<b>México</b>	3.924.638	2.956	0,06%	26,5	297.188	204	7,6%
<b>Sudáfrica</b>	3.255.816	24.785	0,73%	463,3	90.262	36	2,8%
<b>Filipinas</b>	2.837.016	101	0,01%	3,3	50.496	47	1,8%
<b>Malasia</b>	2.707.402	4.262	0,15%	201,0	31.026	37	1,1%
<b>Perú</b>	2.258.456	1.660	0,06%	64,4	201.992	90	8,9%
<b>Tailandia</b>	2.185.497	3.537	0,16%	79,0	21.327	41	1,0%
<b>Iraq</b>	2.088.833	-	0,02%	19,9	24.007	-	1,1%
<b>Canadá</b>	1.851.057	5.801	0,25%	147,5	29.994	25	1,6%
<b>Corea del Sur</b>	551.551	7.434	1,31%	172,9	4.591	73	0,8%
<b>Singapur</b>	274.972	355	0,16%	138,7	808	1	0,3%
<b>China</b>	129.430	98	0,07%	0,1	5.698	0	4,4%

<sup>5</sup> Las cifras de fallecidos por COVID-19 notificadas por cada país varían en su definición por lo que dichas cifras, y la letalidad resultante en cada país, no son directamente comparables entre sí.

<sup>6</sup> (-) sin actualizar.

<sup>7</sup> China, Singapur y Corea del Sur ya no se encuentran entre los quince países con más casos confirmados fuera de Europa. Se siguen incluyendo en la tabla por su histórico.

<sup>8</sup> Datos consultados para casos confirmados y fallecidos (orden alfabético): **Estados Unidos** (Centers for Disease Control and Prevention). **Resto de países y territorios:** página web de la Organización Mundial de la Salud (OMS).

\*Los casos y fallecidos nuevos notificados diariamente pueden corresponder a casos diagnosticados y fallecidos de días previos.