

## Actualización nº 481. Enfermedad por el coronavirus (COVID-19). 11.10.2021 (datos consolidados a las 17:00 horas del 11.10.2021)

### SITUACIÓN EN ESPAÑA

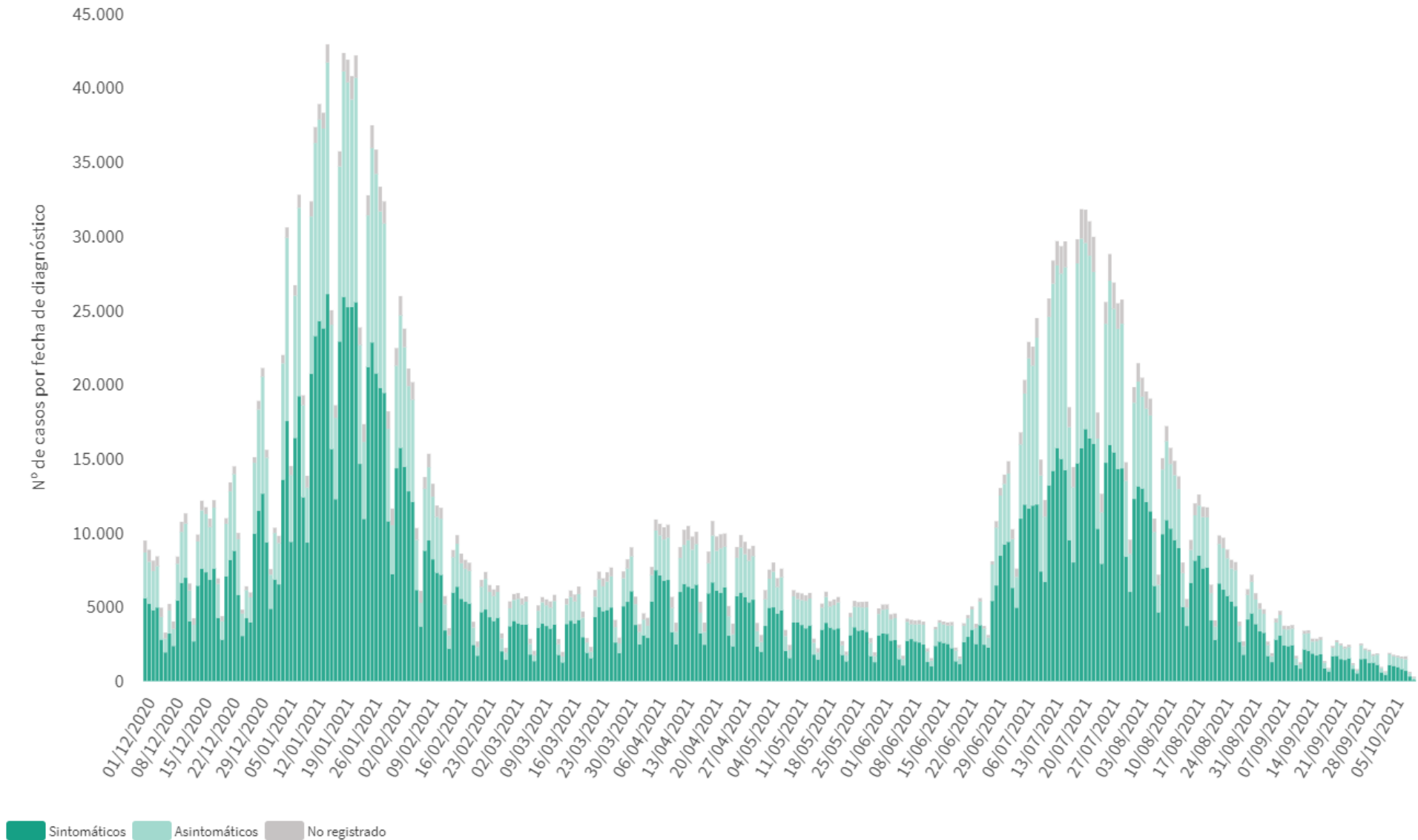
El presente informe se ha realizado con los datos individualizados notificados por las CCAA a la Red Nacional de Vigilancia Epidemiológica (al sistema SiViEs). Se incluyen los casos notificados confirmados con una prueba diagnóstica positiva de infección activa (PDIA) tal como se establece en la [Estrategia de detección precoz, vigilancia y control de COVID-19](#) y además los casos notificados antes del 11 de mayo que requirieron hospitalización, ingreso en UCI o fallecieron con diagnóstico clínico de COVID-19, de acuerdo a las definiciones de caso vigentes en cada momento. Cualquier futura actualización que realicen las CCAA quedarán reflejadas en los informes diarios. En España hasta el momento se han notificado un total de 4.977.448 casos confirmados de COVID-19 y 86.827 fallecidos. Los datos se pueden obtener en [aquí](#).

**Tabla 1.** Casos de COVID-19 confirmados totales, diagnosticados el día previo y diagnosticados o con fecha de inicio de síntomas en los últimos 14 y 7 días a 11.10.2021

CCAA	Casos totales	Casos diagnosticados el día previo	Casos diagnosticados en los últimos 14 días		Casos diagnosticados en los últimos 7 días		Casos diagnosticados con fecha de inicio de síntomas en los últimos 14d.		Casos diagnosticados con fecha de inicio de síntomas en los últimos 7d.	
			Nº	IA*	Nº	IA*	Nº	IA*	Nº	IA*
Andalucía	803.876	15	2.670	31,54	1.049	12,39	851	10,05	198	2,34
Aragón	161.616	22	859	64,62	364	27,38	410	30,84	124	9,33
Asturias	71.003	13	160	15,70	89	8,74	17	1,67	6	0,59
Baleares	99.803	14	681	58,13	311	26,55	482	41,14	209	17,84
Canarias	95.830	34	905	41,59	372	17,10	431	19,81	155	7,12
Cantabria	46.453	7	426	73,08	179	30,71	195	33,45	65	11,15
Castilla La Mancha	238.933	0	912	44,59	407	19,90	455	22,25	161	7,87
Castilla y León	299.890	17	805	33,61	386	16,12	376	15,70	127	5,30
Cataluña	921.841	50	6.071	78,03	2.772	35,63	2.107	27,08	579	7,44
Ceuta	7.570	0	36	42,75	10	11,88	17	20,19	6	7,13
C. Valenciana	511.551	12	1.759	34,78	703	13,90	847	16,75	176	3,48
Extremadura	102.763	12	494	46,43	206	19,36	195	18,33	64	6,02
Galicia	186.863	3	448	16,58	193	7,14	225	8,33	69	2,55
Madrid	893.471	34	3.283	48,42	1.512	22,30	1.617	23,85	388	5,72
Melilla	11.038	5	71	81,54	23	26,41	23	26,41	11	12,63
Murcia	141.310	9	691	45,72	310	20,51	362	23,95	115	7,61
Navarra	82.742	18	295	44,62	135	20,42	175	26,47	78	11,80
País Vasco	261.353	41	1.188	53,50	620	27,92	22	0,99	1	0,05
La Rioja	39.542	2	109	34,07	43	13,44	55	17,19	15	4,69
<b>ESPAÑA</b>	<b>4.977.448</b>	<b>308</b>	<b>21.863</b>	<b>46,08</b>	<b>9.684</b>	<b>20,41</b>	<b>8.862</b>	<b>18,68</b>	<b>2.547</b>	<b>5,37</b>

\* IA: Incidencia acumulada (casos diagnosticados/100.000 habitantes). Se utiliza como denominador para el cálculo de la IA las cifras oficiales de población del INE del padrón municipal a 01.01.2020

**Figura 1.** Casos diarios confirmados de COVID-19 en España desde el 01.12.2020 a 10.10.2021 (datos consolidados a las 17:00 horas del 11.10.2021).



A continuación se presenta la situación de la capacidad asistencia y actividad COVID-19 en los hospitales españoles. Para el análisis de los casos confirmados que han precisado ingreso, tanto hospitalario como específicamente en UCI, se puede consultar los datos disponibles [aquí](#).

**Tabla 2.** Situación capacidad asistencial y actividad Covid-19 en hospitales

CCAA	Total Pacientes COVID hospitalizados	Tasa de ocupación hospitalaria por 100.000 hab.	% Camas Ocupadas COVID	Número Pacientes COVID en UCI	Tasa de ocupación UCI por 100.000 hab.	% Camas Ocupadas UCI COVID	Ingresos COVID últimas 24h	Altas COVID últimas 24h
Andalucía	226	2,67	1,27%	71	0,84	3,83%	33	41
Aragón	72	5,42	1,75%	14	1,05	6,25%	6	8
Asturias	27	2,65	0,82%	6	0,59	2,07%	4	0
Baleares	95	8,11	2,79%	24	2,05	7,29%	3	9
Canarias	103	4,73	1,86%	27	1,24	5,66%	4	1
Cantabria	22	3,77	1,50%	4	0,69	3,39%	0	2
Castilla La Mancha	62	3,03	1,28%	20	0,98	5,70%	5	3
Castilla y León	77	3,22	1,17%	26	1,09	6,24%	3	0
Cataluña	330	4,24	1,36%	97	1,25	8,08%	23	26
Ceuta	1	1,19	0,50%	0	0,00	0,00%	0	0
C. Valenciana	150	2,97	1,36%	33	0,65	4,27%	21	13
Extremadura	13	1,22	0,45%	2	0,19	1,06%	0	0
Galicia	44	1,63	0,53%	7	0,26	0,94%	9	1
Madrid	475	7,01	2,97%	123	1,81	11,11%	30	6
Melilla	6	6,89	3,30%	0	0,00	0,00%	0	0
Murcia	45	2,98	1,10%	11	0,73	2,38%	5	3
Navarra	22	3,33	1,18%	4	0,60	3,39%	1	0
País Vasco	165	7,43	3,49%	34	1,53	8,50%	13	4
La Rioja	7	2,19	0,97%	4	1,25	7,55%	0	0
<b>Total general</b>	<b>1.942</b>	<b>4,09</b>	<b>1,60%</b>	<b>507</b>	<b>1,07</b>	<b>5,55%</b>	<b>160</b>	<b>117</b>

Fuente: Notificación de los hospitales al Ministerio de Sanidad

(1) Información referida al día 10/10/2021, con los últimos datos disponibles a las 15:00 del día 11 de Octubre de 2021

Nota: El criterio de cómputo incluye a pacientes que presentan clínica Covid que debe ser tratada en régimen de hospitalización, bien con infección confirmada bien pendiente de confirmar.

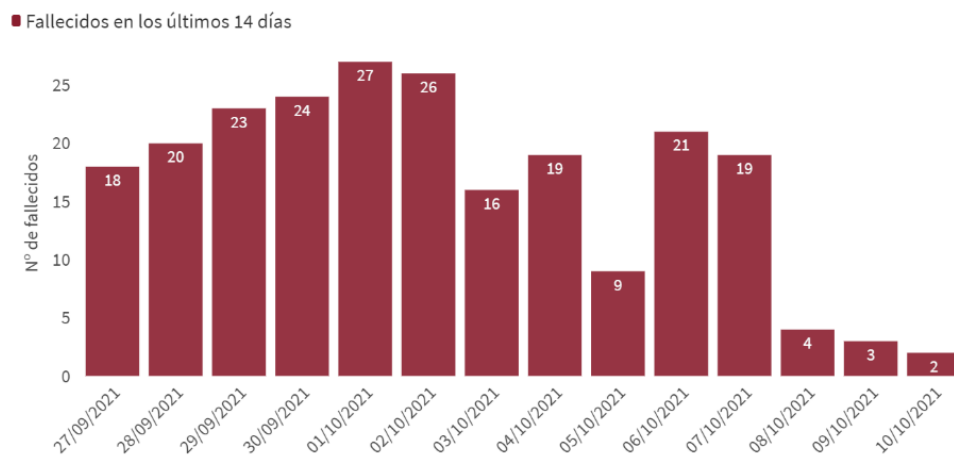
Puede acceder a los datos en abierto de la capacidad asistencial [aquí](#).

**Tabla 3.** Total de Pruebas diagnósticas realizadas del 01.10.2021 al 07.10.2021 (Datos provisionales con información actualizada a 11.10.2021)

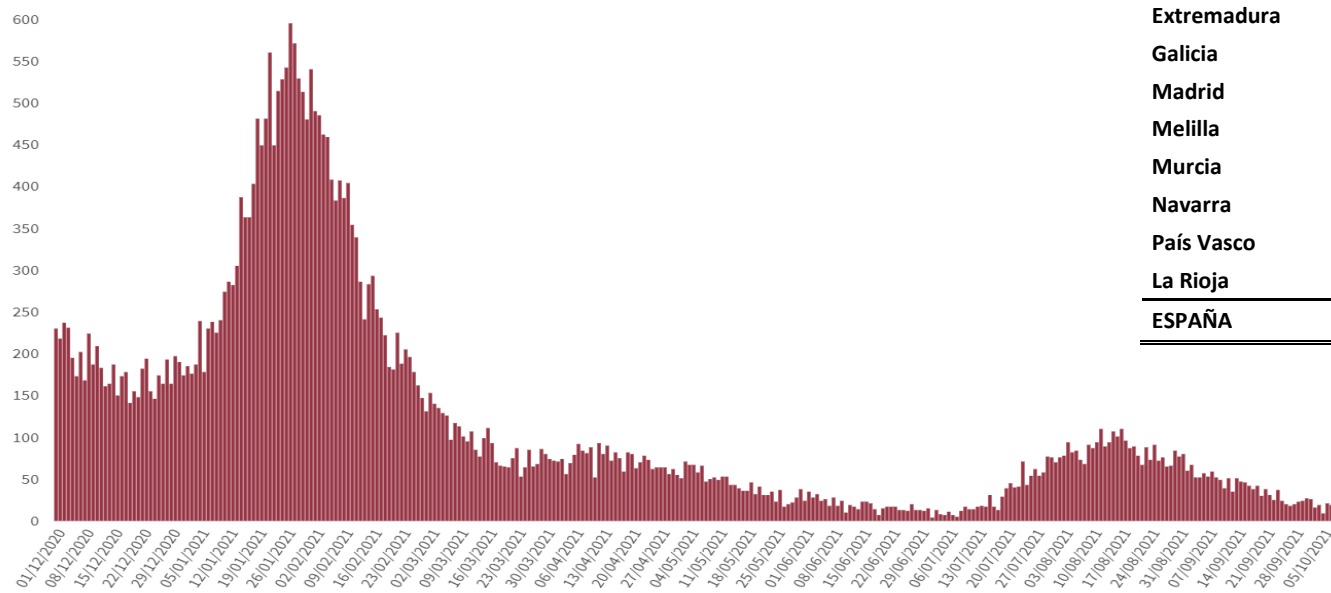
CCAA	PCR	Test de antígeno	Total de pruebas	Tasa por 100.000 hab.	Positividad
Andalucía	47.542	25.744	73.286	870,98	2,28%
Aragón	8.502	5.645	14.147	1.072,32	3,67%
Asturias	10.356	1.820	12.176	1.190,46	0,68%
Baleares	19.483	7.429	26.912	2.341,27	2,37%
Canarias	15.601	11.897	27.498	1.276,96	1,71%
Cantabria	5.992	2.462	8.454	1.454,88	2,76%
Castilla La Mancha	10.576	5.216	15.792	776,84	3,02%
Castilla y León	17.330	8.200	25.530	1.063,95	2,31%
Cataluña	86.937	56.795	143.732	1.872,68	1,87%
Ceuta	329	891	1.220	1.439,07	2,13%
C. Valenciana	28.535	11.852	40.387	807,13	2,88%
Extremadura	7.719	8.304	16.023	1.500,69	1,78%
Galicia	15.766	14.532	30.298	1.122,36	0,99%
Madrid	53.270	59.111	112.381	1.686,54	1,95%
Melilla	384	708	1.092	1.262,62	2,20%
Murcia	9.639	3.549	13.188	882,79	2,59%
Navarra	4.407	6.156	10.563	1.614,61	1,83%
País Vasco	16.927	10.124	27.051	1.225,26	2,16%
La Rioja	2.627	2.212	4.839	1.527,47	0,99%
<b>ESPAÑA</b>	<b>361.922</b>	<b>242.647</b>	<b>604.569</b>	<b>1.285,60</b>	<b>2,07%</b>

Puede acceder a los datos en abierto de las pruebas realizadas [aquí](#).

**Figura 2.** Número de fallecidos diarios por COVID-19 por fecha de defunción en España a 10.10.2021 (datos consolidados a las 17:00 horas del 11.10.2021).



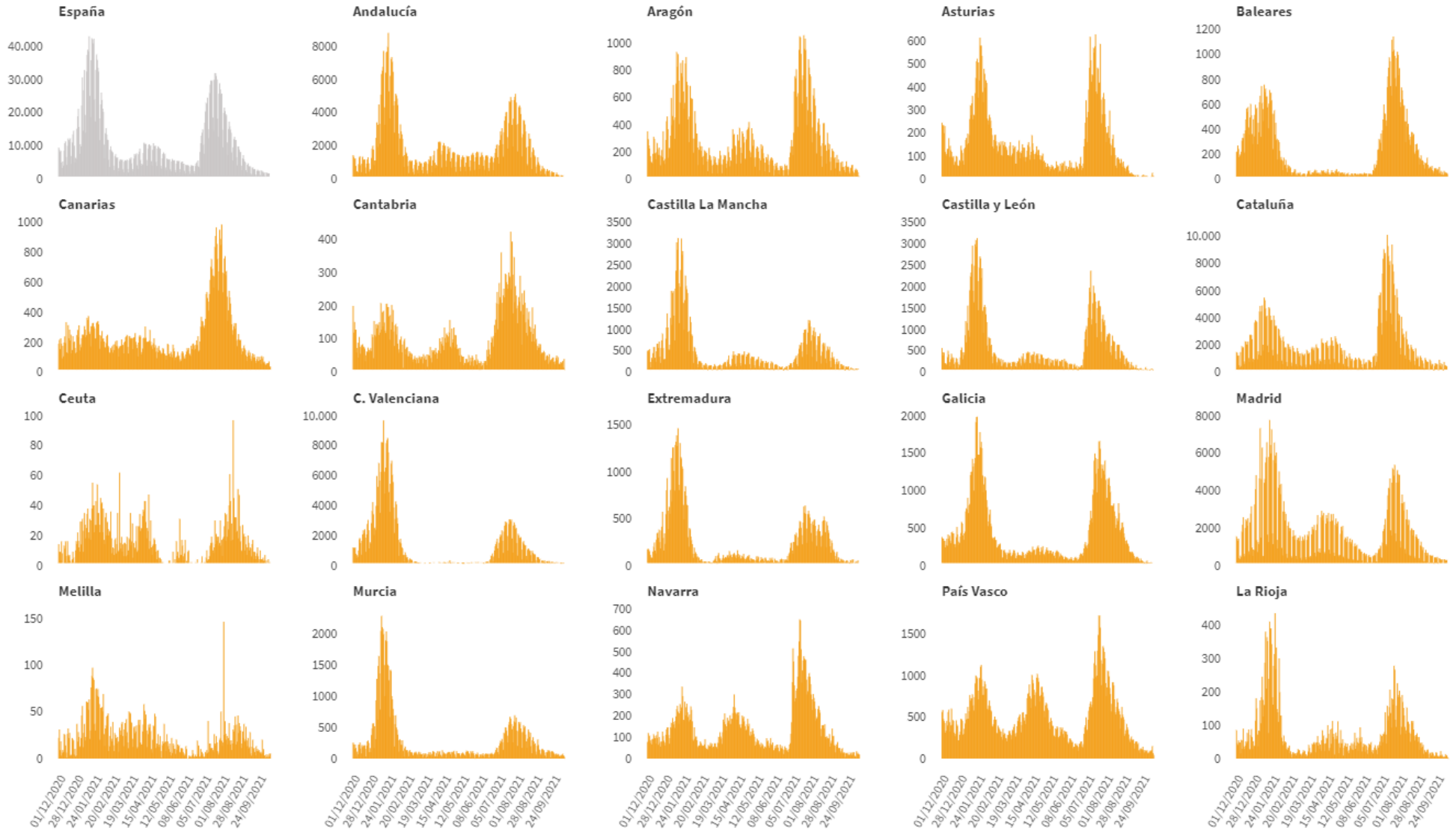
\* En dos fallecidos diagnosticados en los últimos 7 días no consta la fecha de defunción en la ficha de notificación



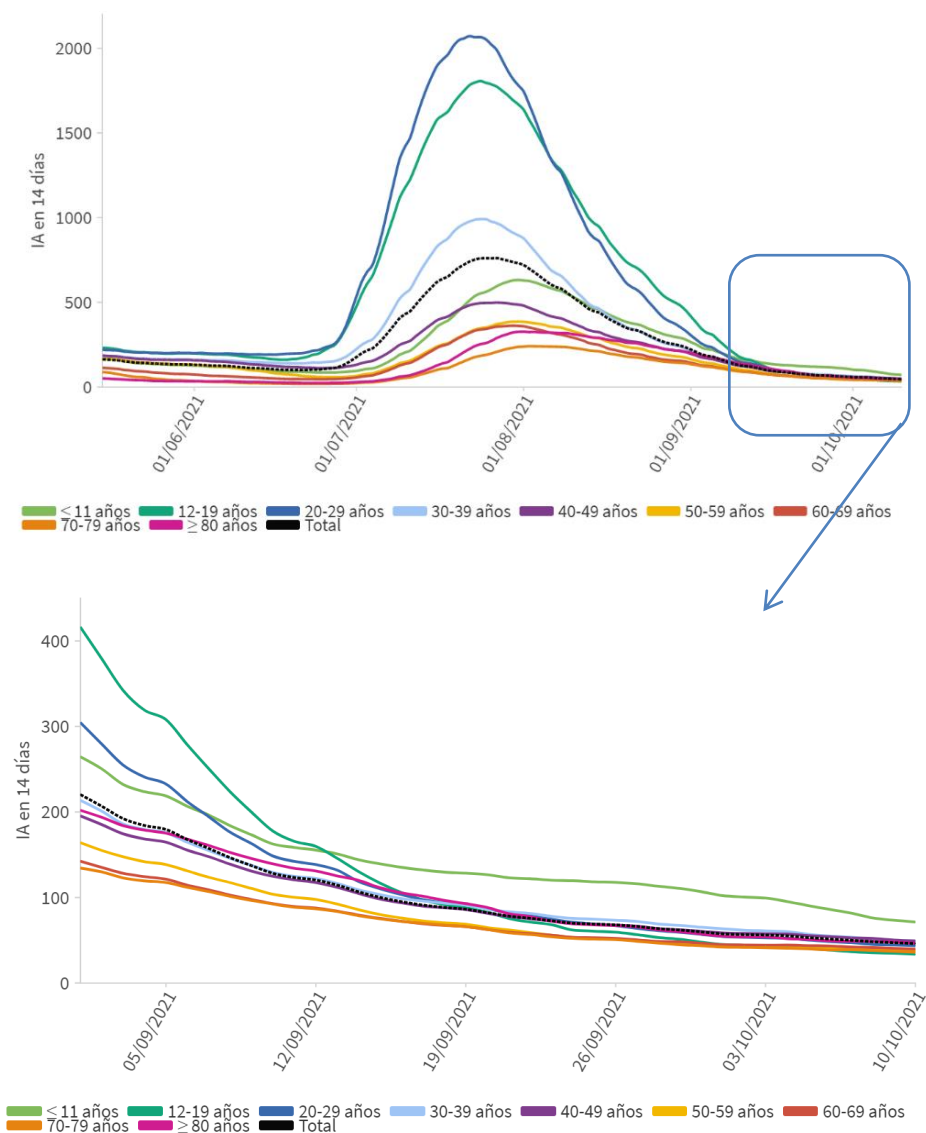
**Tabla 4.** Casos de COVID-19 que han fallecido (total y con fecha de fallecimiento en los últimos 7 días) y letalidad por Comunidades Autónomas en España a 10.10.2021 .

CCAA	Total	Con fecha de defunción en los últimos 7 días	Letalidad global de la pandemia
Andalucía	11.200	11	1,4%
Aragón	3.853	6	2,4%
Asturias	2.070	3	2,9%
Baleares	965	4	1,0%
Canarias	1.001	5	1,0%
Cantabria	608	0	1,3%
Castilla La Mancha	6.475	3	2,7%
Castilla y León	7.321	3	2,4%
Cataluña	15.758	5	1,7%
Ceuta	128	0	1,7%
C. Valenciana	7.784	9	1,5%
Extremadura	1.993	4	1,9%
Galicia	2.639	3	1,4%
Madrid	16.145	13	1,8%
Melilla	108	0	1,0%
Murcia	1.739	3	1,2%
Navarra	1.248	1	1,5%
País Vasco	4.969	6	1,9%
La Rioja	823	0	2,1%
<b>ESPAÑA</b>	<b>86.827</b>	<b>79</b>	<b>1,7%</b>

**Figura 3.** Casos diarios confirmados de COVID-19 por fecha de diagnóstico desde el 01.12.2020 por Comunidades Autónomas, a 10.10.2021 (datos consolidados a las 17:00 horas del 11.10.2021).



**Figura 4.** Evolución de la incidencia acumulada en 14 días por grupos de edad en España, a 10.10.2021.

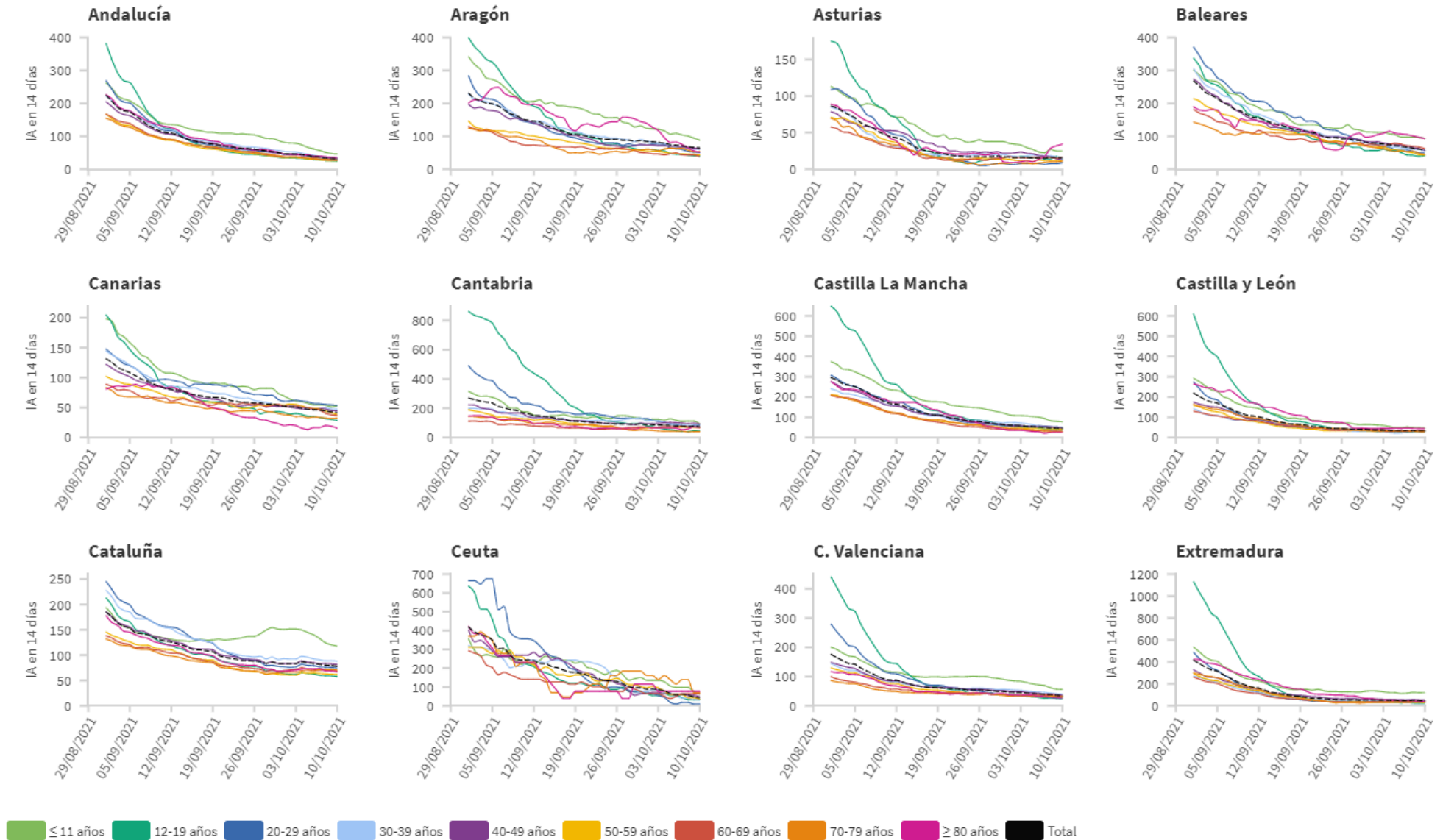


**Tabla 5.** Incidencia acumulada en 14 días por grupos de edad en España y por Comunidades Autónomas, a 10.10.2021 (datos consolidados a las 17:00 horas del 11.10.2021).

CCAA	≤ 11 años	12-19 años	20-29 años	30-39 años	40-49 años	50-59 años	60-69 años	70-79 años	≥ 80 años
Andalucía	46,23	24,84	29,29	32,71	33,21	25,93	27,18	28,44	35,07
Aragón	88,04	39,76	50,61	60,26	61,88	42,87	38,37	53,80	51,62
Asturias	24,75	14,06	8,85	14,85	12,58	11,68	16,04	10,98	34,16
Baleares	92,92	40,85	48,57	55,99	58,20	42,82	62,27	44,71	92,85
Canarias	52,98	28,37	53,63	47,28	44,60	38,23	37,01	32,36	15,51
Cantabria	91,87	45,49	83,16	75,21	93,08	71,14	65,94	39,57	73,10
Castilla La Mancha	77,82	38,51	50,44	44,00	46,88	41,30	31,13	31,43	25,15
Castilla y León	47,10	28,43	33,65	28,38	32,48	32,79	31,70	27,30	43,37
Cataluña	117,64	57,61	74,26	88,16	81,41	61,83	69,60	70,36	66,86
Ceuta	60,44	32,87	9,12	33,63	47,46	34,61	63,64	69,48	76,78
C. Valenciana	56,25	23,79	26,74	39,77	35,93	32,43	32,20	29,00	27,48
Extremadura	121,21	23,60	30,00	44,95	52,67	30,14	36,71	38,09	38,16
Galicia	25,47	11,11	12,99	15,15	15,79	15,52	13,26	16,22	25,61
Madrid	77,44	36,49	39,60	50,23	54,63	38,96	43,65	30,22	56,85
Melilla	49,54	52,22	75,03	57,69	66,66	61,95	25,55	266,81	638,57
Murcia	52,21	37,35	54,57	45,45	39,35	41,26	42,20	32,07	55,90
Navarra	72,64	17,73	58,71	46,72	62,96	34,13	44,69	16,13	14,58
País Vasco	85,81	27,88	55,08	53,73	65,17	42,06	42,48	30,50	78,51
La Rioja	27,82	27,42	36,12	38,15	35,88	27,27	34,47	32,00	54,04
<b>ESPAÑA</b>	<b>71,30</b>	<b>33,61</b>	<b>43,58</b>	<b>48,92</b>	<b>49,13</b>	<b>37,72</b>	<b>39,65</b>	<b>36,09</b>	<b>46,44</b>

Los grupos de edad corresponden con los mismos de los que se hace seguimiento de la cobertura de vacunación

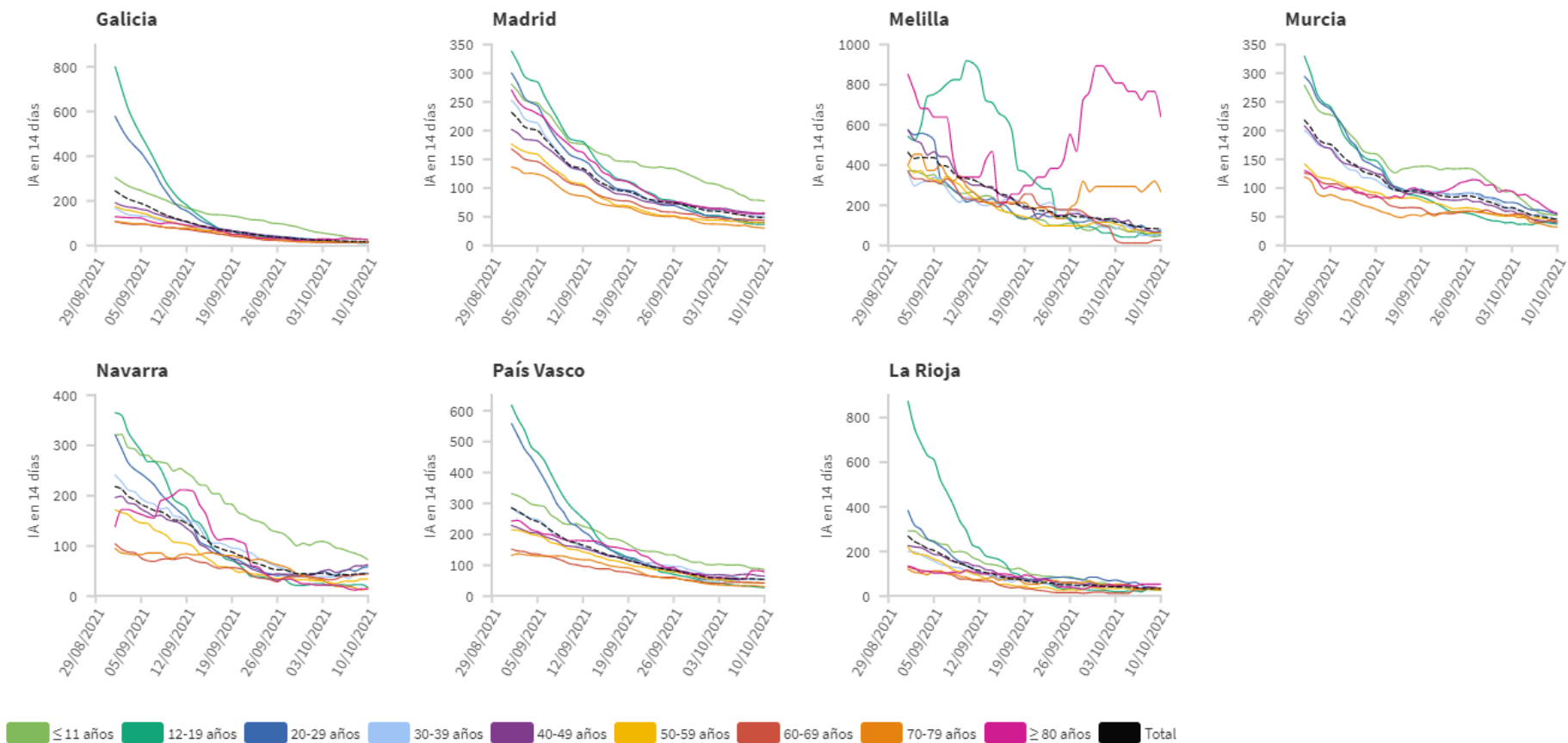
Figura 5. Evolución de la incidencia acumulada en 14 días por grupos de edad desde el 01.09.2021 por Comunidades Autónomas, a 10.10.2021.



Los grupos de edad corresponden con los mismos de los que se hace seguimiento de la cobertura de vacunación



**Figura 5(cont.).** Incidencia acumulada en 14 días por grupos de edad desde el 01.09.2021 por Comunidades Autónomas, a 10.10.2021 .

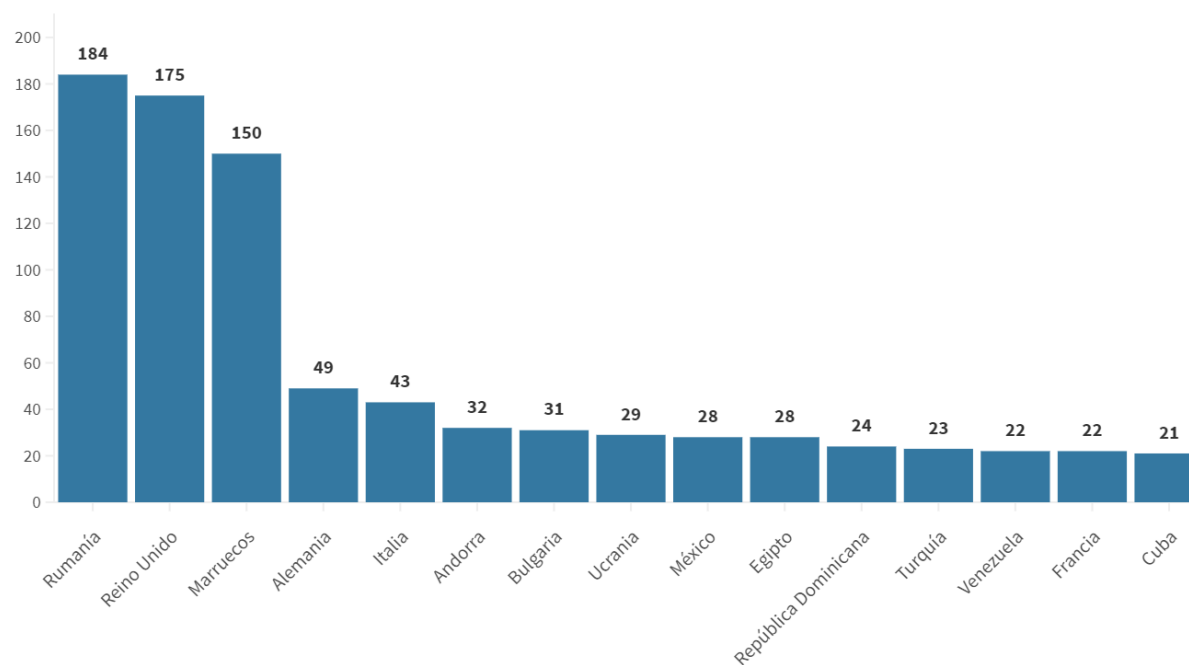


*Los grupos de edad corresponden con los mismos de los que se hace seguimiento de la cobertura de vacunación*

Tabla 6. Nº de casos COVID-19 importados de otro país

	Diagnósticos desde el 11 de mayo	Diagnósticos en los últimos 7 días
Andalucía	3.516	24
Aragón	462	11
Asturias	57	0
Baleares	749	10
Canarias	2.468	24
Cantabria	153	0
Castilla La Mancha	305	11
Castilla y León	684	2
Cataluña	1.335	19
Ceuta	171	1
C. Valenciana	1.903	36
Extremadura	300	0
Galicia	896	6
Madrid	2.328	36
Melilla	177	0
Murcia	587	2
Navarra	303	8
País Vasco	92	0
La Rioja	41	0
<b>ESPAÑA</b>	<b>16.527</b>	<b>190</b>

Figura 6. Nº de casos importados según país de origen (los países más frecuentes en las últimas 4 semanas)



Fuente: Casos notificados a la Red Nacional de Vigilancia Epidemiológica por las comunidades autónomas clasificados como importados de otro país. Las personas han podido llegar a través de diferentes medios de transporte, incluyendo pateras.

**SITUACIÓN INTERNACIONAL** (datos consultados hasta las 10:00 horas del 11.10.2021)

**Situación en Europa:** Hasta el día de hoy se han notificado al menos 69.435.963 casos confirmados. En la tabla 7 se presentan los datos epidemiológicos detallados de los países de Europa con más casos confirmados.

**Tabla 7.** Detalles de los países con más casos confirmados u otros países de interés de Europa<sup>1,2,3,4</sup>

	Casos confirmados	Nuevos diarios	Incremento promedio en los últimos 7 días	Incidencia Acumulada 100.000 hab. 14 días	Fallecidos	Nuevos diarios	Letalidad
<b>Reino Unido</b>	8.154.306	34.574	0,45%	736,0	137.735	38	1,7%
<b>Rusia</b>	7.775.365	28.647	0,35%	245,3	216.415	962	2,8%
<b>Turquía</b>	7.416.182	28.645	0,40%	490,9	65.984	206	0,9%
<b>Francia</b>	7.056.511	3.991	0,06%	92,8	117.052	8	1,7%
<b>Italia</b>	4.700.316	2.278	0,06%	66,3	131.301	27	2,8%
<b>Alemania</b>	4.313.384	3.111	0,19%	137,3	94.209	7	2,2%
<b>Polonia</b>	2.922.401	1.527	0,06%	50,5	75.869	5	2,6%
<b>Ucrania</b>	2.541.257	11.344	0,49%	354,6	58.493	162	2,3%
<b>Países Bajos</b>	2.021.433	2.520	0,11%	153,5	18.204	2	0,9%
<b>Chequia</b>	1.699.743	669	0,05%	98,5	30.501	2	1,8%
<b>Rumanía</b>	1.356.640	10.400	1,09%	791,0	39.420	211	2,9%
<b>Bélgica</b>	1.261.102	-	0,16%	239,0	25.675	-	2,0%
<b>Suecia</b>	1.157.822	-	0,05%	82,3	14.905	-	1,3%
<b>Portugal</b>	1.075.312	499	0,06%	81,4	18.041	7	1,7%
<b>Suiza</b>	844.851	-	0,12%	175,2	10.684	-	1,3%
<b>Austria</b>	755.887	1.833	0,24%	284,3	10.850	7	1,4%
<b>Irlanda</b>	401.773	1.940	0,39%	378,4	5.280	0	1,3%

<sup>1</sup> Las cifras de fallecidos por COVID-19 notificadas por cada país varían en su definición por lo que dichas cifras, y la letalidad resultante en cada país, no son directamente comparables entre sí.

<sup>2</sup> (-) sin actualizar

<sup>3</sup> Suiza, Austria e Irlanda ya no se encuentra entre los quince países con más casos confirmados de Europa. Se sigue incluyendo en la tabla por su histórico

<sup>4</sup> Datos consultados para casos confirmados y fallecidos (orden alfabético): **Alemania** (Robert Koch Institut), **Francia** (Santé Publique France), **Italia** (Ministerio de Sanidad), **Portugal** (Dirección General de Salud), **Reino Unido** (Public Health England). **Resto de países y territorios:** página web de la Organización Mundial de la Salud (OMS).

**Situación a nivel global y otros países fuera de Europa:** Según la OMS, a nivel global hasta el día de hoy se han notificado al menos 237.196.253 casos y 4.840.189 fallecidos. En la tabla 8 se presenta información detallada de los países con más casos acumulados fuera de Europa.

**Tabla 8.** Detalles de los países con más casos confirmados u otros países de interés fuera de Europa<sup>5,6,7,8</sup>

	Casos confirmados	Nuevos diarios	Incremento promedio en los últimos 7 días	Incidencia Acumulada 100.000 hab. 14 días	Fallecidos	Nuevos diarios	Letalidad
<b>Estados Unidos</b>	44.217.318	-	0,21%	425,8	711.020	-	1,6%
<b>India</b>	33.953.475	18.166	0,05%	22,2	450.589	214	1,3%
<b>Brasil</b>	21.516.967	-	0,04%	90,4	599.359	-	2,8%
<b>Irán</b>	5.691.634	7.654	0,20%	211,8	122.370	173	2,1%
<b>Argentina</b>	5.263.219	-	0,01%	30,1	115.379	-	2,2%
<b>Colombia</b>	4.965.847	-	0,02%	34,9	126.487	-	2,5%
<b>Indonesia</b>	4.227.932	894	0,03%	7,4	142.651	39	3,4%
<b>México</b>	3.699.621	-	0,11%	63,8	280.610	-	7,6%
<b>Sudáfrica</b>	2.911.497	816	0,03%	26,9	88.292	56	3,0%
<b>Filipinas</b>	2.654.403	10.963	0,41%	172,7	39.505	273	1,5%
<b>Malasia</b>	2.332.221	8.743	0,40%	466,5	27.265	74	1,2%
<b>Perú</b>	2.181.183	-	0,03%	30,7	199.559	-	9,1%
<b>Iraq</b>	2.022.109	1.227	0,11%	79,3	22.537	28	1,1%
<b>Tailandia</b>	1.710.884	10.817	0,63%	215,0	17.691	84	1,0%
<b>Japón</b>	1.710.394	785	0,05%	14,3	17.927	25	1,0%
<b>Corea del Sur</b>	331.519	1.594	0,59%	59,0	2.575	15	0,8%
<b>China</b>	125.023	36	0,03%	0,0	5.695	1	4,6%
<b>Singapur</b>	124.157	3.703	2,88%	677,5	153	11	0,1%

<sup>5</sup> Las cifras de fallecidos por COVID-19 notificadas por cada país varían en su definición por lo que dichas cifras, y la letalidad resultante en cada país, no son directamente comparables entre sí.

<sup>6</sup> (-) sin actualizar

<sup>7</sup> China, Singapur y Corea del Sur ya no se encuentran entre los quince países con más casos confirmados fuera de Europa. Se siguen incluyendo en la tabla por su histórico.

<sup>8</sup> Datos consultados para casos confirmados y fallecidos (orden alfabético): **Estados Unidos** (Centers for Disease Control and Prevention). **Resto de países y territorios:** página web de la Organización Mundial de la Salud (OMS).

\* Los casos y fallecidos nuevos notificados diariamente pueden corresponder a casos diagnosticados y fallecidos de días previos