

## Actualización nº 478. Enfermedad por el coronavirus (COVID-19). 06.10.2021 (datos consolidados a las 17:00 horas del 06.10.2021)

### SITUACIÓN EN ESPAÑA

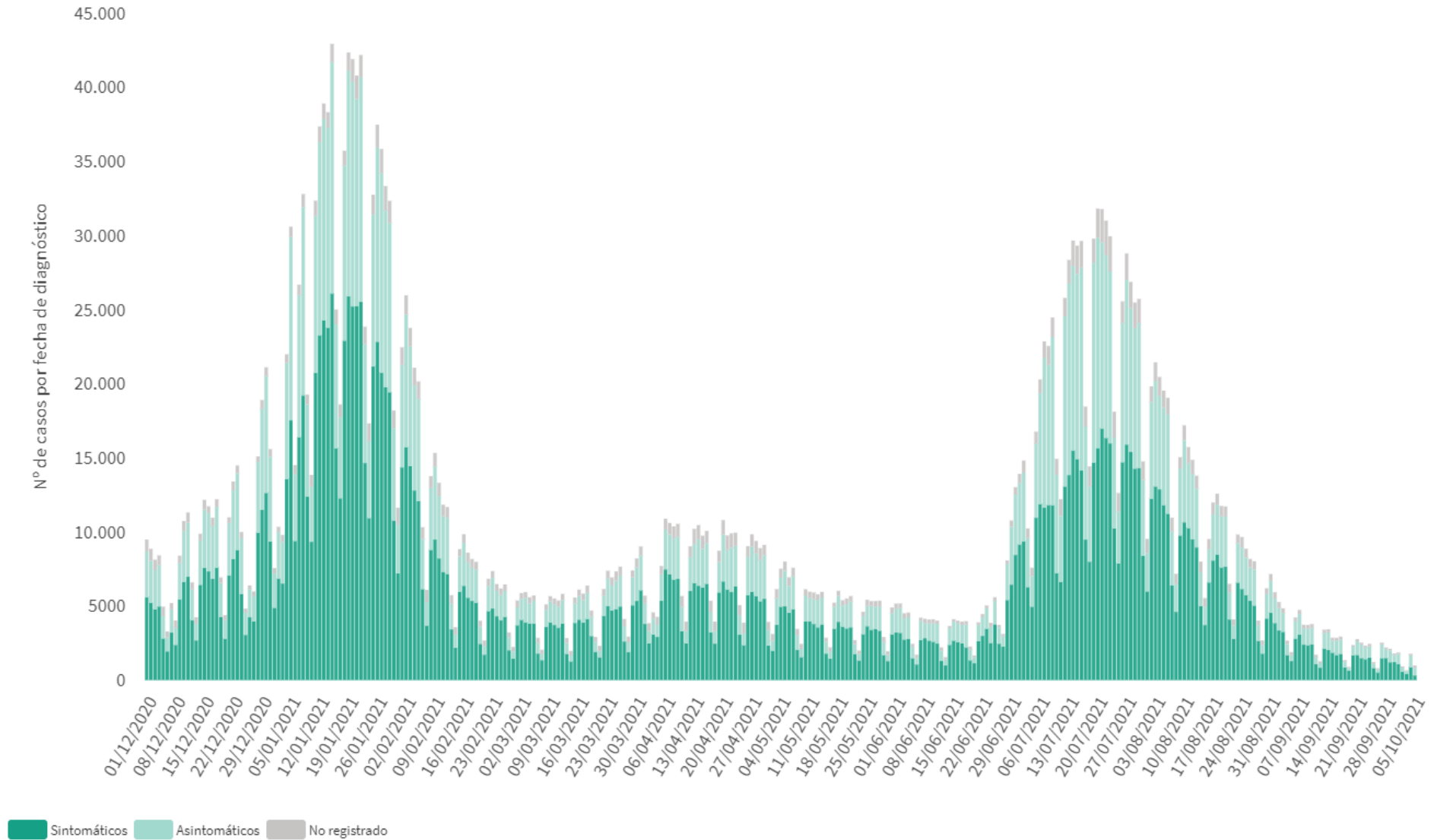
El presente informe se ha realizado con los datos individualizados notificados por las CCAA a la Red Nacional de Vigilancia Epidemiológica (al sistema SiViEs). Se incluyen los casos notificados confirmados con una prueba diagnóstica positiva de infección activa (PDIA) tal como se establece en la [Estrategia de detección precoz, vigilancia y control de COVID-19](#) y además los casos notificados antes del 11 de mayo que requirieron hospitalización, ingreso en UCI o fallecieron con diagnóstico clínico de COVID-19, de acuerdo a las definiciones de caso vigentes en cada momento. Cualquier futura actualización que realicen las CCAA quedarán reflejadas en los informes diarios. En España hasta el momento se han notificado un total de 4.969.503 casos confirmados de COVID-19 y 86.678 fallecidos. Los datos se pueden obtener en [aquí](#).

**Tabla 1.** Casos de COVID-19 confirmados totales, diagnosticados el día previo y diagnosticados o con fecha de inicio de síntomas en los últimos 14 y 7 días a 06.10.2021

CCAA	Casos totales	Casos diagnosticados el día previo	Casos diagnosticados en los últimos 14 días		Casos diagnosticados en los últimos 7 días		Casos diagnosticados con fecha de inicio de síntomas en los últimos 14d.		Casos diagnosticados con fecha de inicio de síntomas en los últimos 7d.	
			Nº	IA*	Nº	IA*	Nº	IA*	Nº	IA*
Andalucía	802.942	42	3.213	37,96	1.142	13,49	1.186	14,01	241	2,85
Aragón	161.349	79	999	75,15	479	36,03	519	39,04	163	12,26
Asturias	70.926	4	154	15,12	57	5,59	23	2,26	5	0,49
Baleares	99.564	28	794	67,77	295	25,18	523	44,64	221	18,86
Canarias	95.551	60	1.028	47,24	447	20,54	491	22,56	164	7,54
Cantabria	46.330	27	478	82,00	212	36,37	231	39,63	83	14,24
Castilla La Mancha	238.301	4	969	47,38	338	16,53	434	21,22	103	5,04
Castilla y León	299.600	57	793	33,11	339	14,15	403	16,83	133	5,55
Cataluña	919.548	165	6.296	80,92	2.814	36,17	2.534	32,57	705	9,06
Ceuta	7.563	0	55	65,32	21	24,94	26	30,88	10	11,88
C. Valenciana	510.983	32	2.010	39,74	803	15,88	1.074	21,24	303	5,99
Extremadura	102.609	34	515	48,40	236	22,18	236	22,18	76	7,14
Galicia	186.707	15	534	19,76	218	8,07	258	9,55	83	3,07
Madrid	892.402	301	3.737	55,12	1.621	23,91	2.013	29,69	526	7,76
Melilla	11.020	1	90	103,36	28	32,16	27	31,01	6	6,89
Murcia	141.093	52	866	57,30	345	22,83	414	27,39	125	8,27
Navarra	82.625	7	272	41,14	130	19,66	156	23,59	48	7,26
País Vasco	260.881	83	1.248	56,20	545	24,54	21	0,95	4	0,18
La Rioja	39.509	4	129	40,32	59	18,44	66	20,63	21	6,56
<b>ESPAÑA</b>	<b>4.969.503</b>	<b>995</b>	<b>24.180</b>	<b>50,96</b>	<b>10.129</b>	<b>21,35</b>	<b>10.635</b>	<b>22,41</b>	<b>3.020</b>	<b>6,36</b>

\* IA: Incidencia acumulada (casos diagnosticados/100.000 habitantes). Se utiliza como denominador para el cálculo de la IA las cifras oficiales de población del INE del padrón municipal a 01.01.2020

Figura 1. Casos diarios confirmados de COVID-19 en España desde el 01.12.2020 a 05.10.2021 (datos consolidados a las 17:00 horas del 06.10.2021).



A continuación se presenta la situación de la capacidad asistencia y actividad COVID-19 en los hospitales españoles. Para el análisis de los casos confirmados que han precisado ingreso, tanto hospitalario como específicamente en UCI, se puede consultar los datos disponibles [aquí](#).

**Tabla 2.** Situación capacidad asistencial y actividad Covid-19 en hospitales

CCAA	Total Pacientes COVID hospitalizados	Tasa de ocupación hospitalaria por 100.000 hab.	% Camas Ocupadas COVID	Número Pacientes COVID en UCI	Tasa de ocupación UCI por 100.000 hab.	% Camas Ocupadas UCI COVID	Ingresos COVID últimas 24h	Altas COVID últimas 24h
Andalucía	277	3,27	1,53%	87	1,03	4,34%	30	37
Aragón	100	7,52	2,42%	15	1,13	6,61%	11	6
Asturias	19	1,86	0,57%	6	0,59	2,10%	3	1
Baleares	119	10,16	3,49%	27	2,30	8,21%	10	10
Canarias	113	5,19	2,04%	31	1,42	6,50%	6	10
Cantabria	21	3,60	1,44%	3	0,51	2,54%	2	0
Castilla La Mancha	70	3,42	1,45%	19	0,93	5,41%	9	7
Castilla y León	101	4,22	1,34%	40	1,67	6,42%	9	17
Cataluña	398	5,12	1,63%	111	1,43	9,30%	38	57
Ceuta	3	3,56	1,52%	0	0,00	0,00%	0	3
C. Valenciana	159	3,14	1,45%	38	0,75	4,95%	11	19
Extremadura	18	1,69	0,62%	5	0,47	2,66%	0	4
Galicia	34	1,26	0,41%	9	0,33	1,20%	7	6
Madrid	526	7,76	3,27%	150	2,21	13,22%	28	23
Melilla	9	10,34	4,95%	0	0,00	0,00%	0	0
Murcia	59	3,90	1,11%	24	1,59	2,01%	2	10
Navarra	27	4,08	1,46%	6	0,91	5,08%	2	2
País Vasco	173	7,79	3,58%	36	1,62	9,07%	10	26
La Rioja	9	2,81	1,24%	4	1,25	7,55%	0	1
<b>Total general</b>	<b>2.235</b>	<b>4,71</b>	<b>1,83%</b>	<b>611</b>	<b>1,29</b>	<b>6,67%</b>	<b>178</b>	<b>239</b>

Fuente: Notificación de los hospitales al Ministerio de Sanidad

(1) Información referida al día 05/10/2021, con los últimos datos disponibles a las 15:00 del día 6 de Octubre de 2021

Nota: El criterio de cómputo incluye a pacientes que presentan clínica Covid que debe ser tratada en régimen de hospitalización, bien con infección confirmada bien pendiente de confirmar.

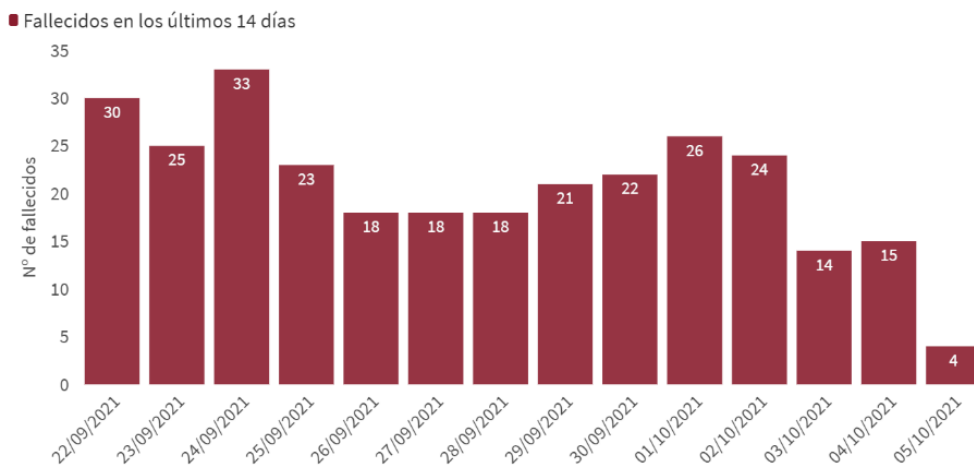
Puede acceder a los datos en abierto de la capacidad asistencial [aquí](#).

**Tabla 3.** Total de Pruebas diagnósticas realizadas del 26.09.2021 al 02.10.2021 (Datos provisionales con información actualizada a 06.10.2021)

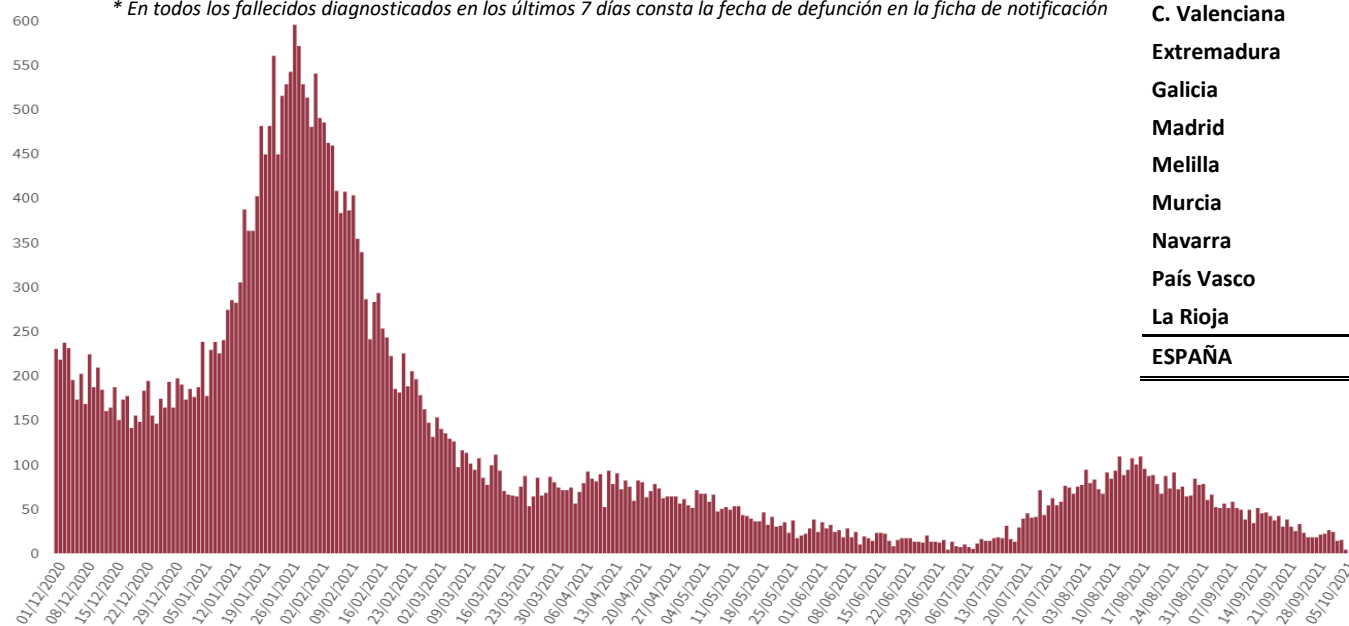
CCAA	PCR	Test de antígeno	Total de pruebas	Tasa por 100.000 hab.	Positividad
Andalucía	53.575	28.259	81.834	972,57	2,51%
Aragón	8.552	6.320	14.872	1.127,27	4,01%
Asturias	10.545	1.964	12.509	1.223,02	0,92%
Baleares	14.146	12.743	26.889	2.339,27	1,92%
Canarias	16.607	12.278	28.885	1.341,37	1,95%
Cantabria	6.198	2.325	8.523	1.466,76	3,23%
Castilla La Mancha	10.926	5.288	16.214	797,59	3,09%
Castilla y León	18.144	8.306	26.450	1.102,29	2,40%
Cataluña	93.154	61.815	154.969	2.019,08	2,07%
Ceuta	329	1.044	1.373	1.619,54	3,71%
C. Valenciana	29.917	12.798	42.715	853,66	2,99%
Extremadura	8.421	8.028	16.449	1.540,59	2,41%
Galicia	16.920	15.430	32.350	1.198,37	1,05%
Madrid	53.754	62.911	116.665	1.750,83	2,07%
Melilla	393	675	1.068	1.234,87	3,00%
Murcia	10.544	3.823	14.367	961,71	2,99%
Navarra	4.746	6.360	11.106	1.697,61	2,06%
País Vasco	21.024	11.059	32.083	1.453,18	1,96%
La Rioja	2.703	2.124	4.827	1.523,68	1,57%
<b>ESPAÑA</b>	<b>380.598</b>	<b>263.550</b>	<b>644.148</b>	<b>1.369,76</b>	<b>2,23%</b>

Puede acceder a los datos en abierto de las pruebas realizadas [aquí](#).

**Figura 2.** Número de fallecidos diarios por COVID-19 por fecha de defunción en España a 05.10.2021 (datos consolidados a las 17:00 horas del 06.10.2021).



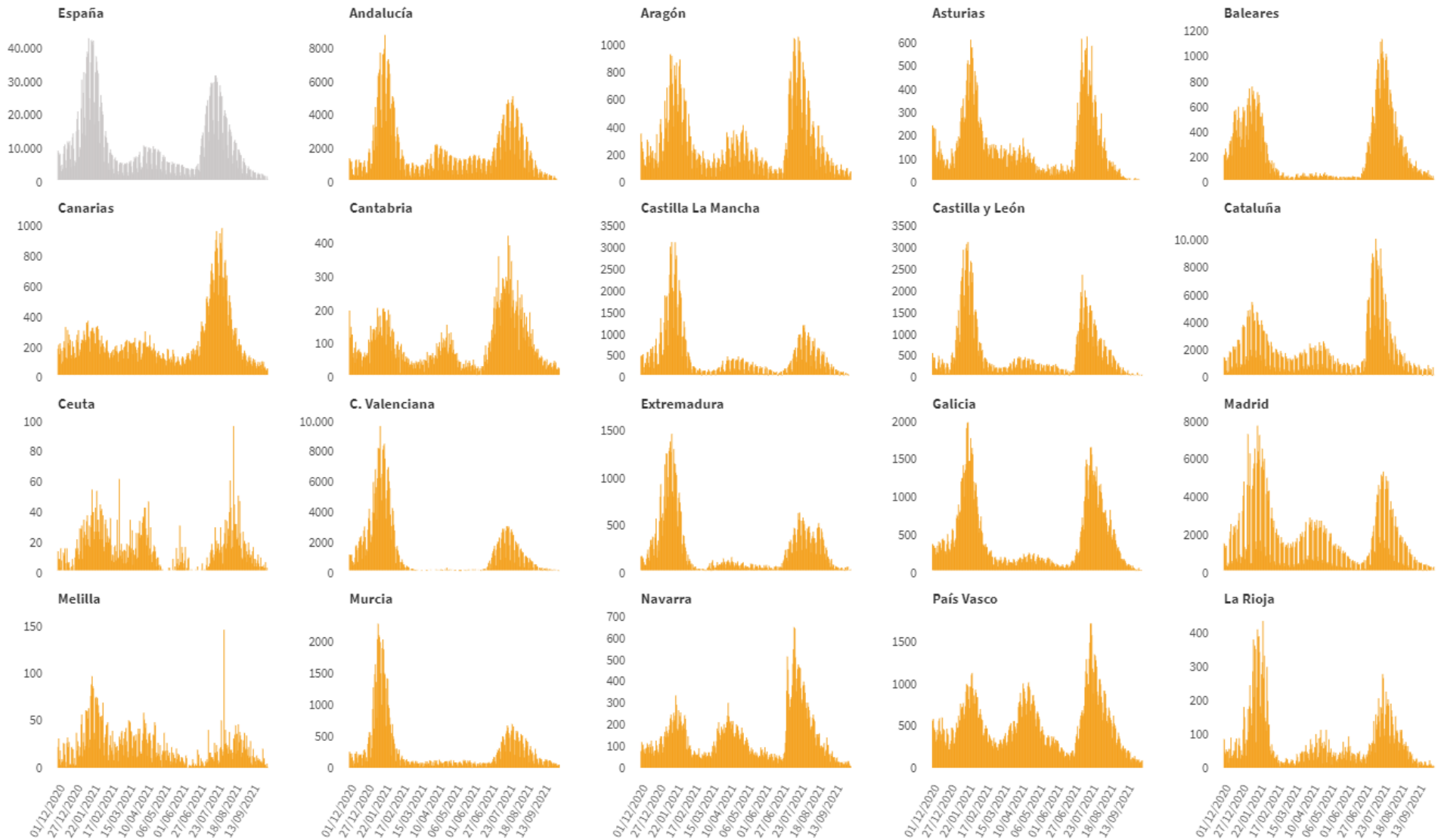
\* En todos los fallecidos diagnosticados en los últimos 7 días consta la fecha de defunción en la ficha de notificación



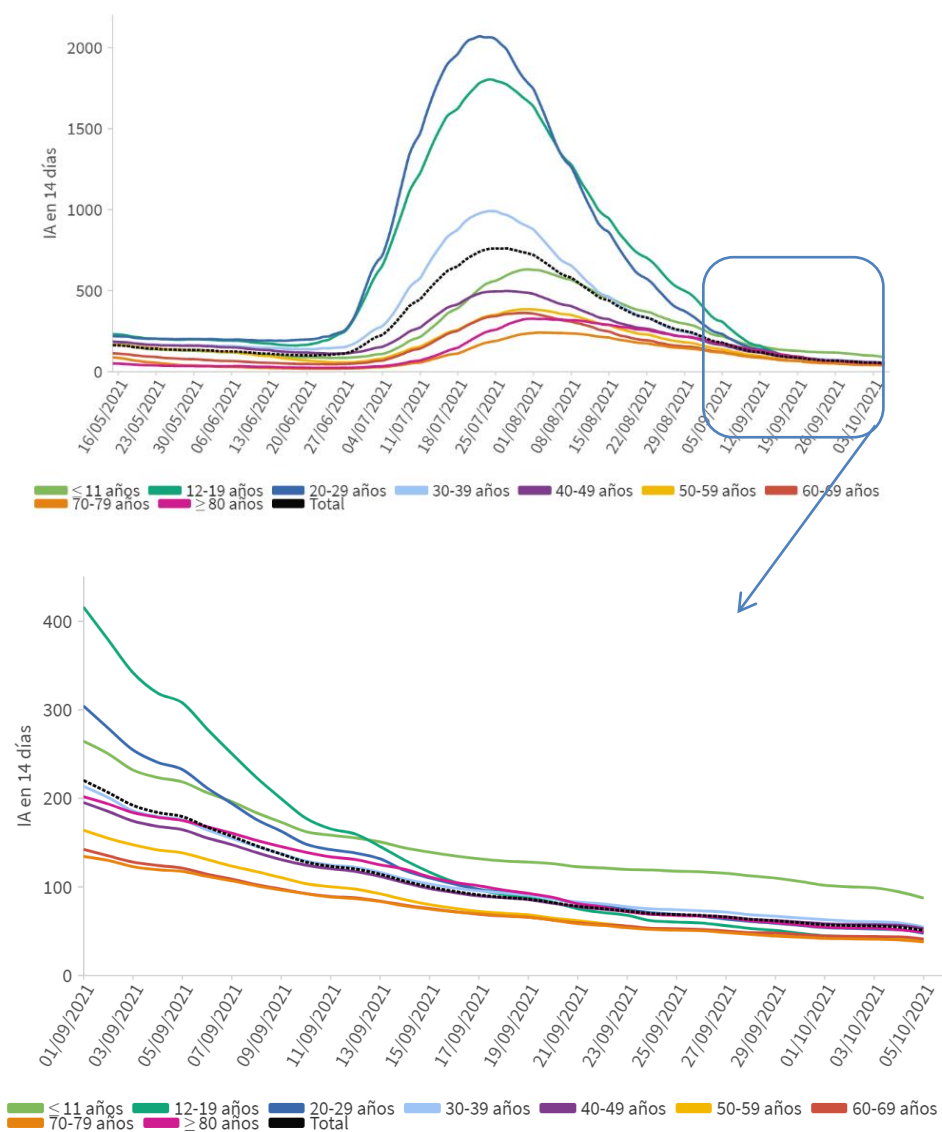
**Tabla 4.** Casos de COVID-19 que han fallecido (total y con fecha de fallecimiento en los últimos 7 días) y letalidad por Comunidades Autónomas en España a 05.10.2021 .

CCAA	Total	Con fecha de defunción en los últimos 7 días	Letalidad global de la pandemia
Andalucía	11.170	21	1,4%
Aragón	3.847	13	2,4%
Asturias	2.067	1	2,9%
Baleares	961	2	1,0%
Canarias	997	6	1,0%
Cantabria	608	1	1,3%
Castilla La Mancha	6.467	8	2,7%
Castilla y León	7.317	4	2,4%
Cataluña	15.703	3	1,7%
Ceuta	128	0	1,7%
C. Valenciana	7.776	13	1,5%
Extremadura	1.989	8	1,9%
Galicia	2.636	3	1,4%
Madrid	16.130	19	1,8%
Melilla	108	1	1,0%
Murcia	1.736	9	1,2%
Navarra	1.247	1	1,5%
País Vasco	4.968	13	1,9%
La Rioja	823	0	2,1%
<b>ESPAÑA</b>	<b>86.678</b>	<b>126</b>	<b>1,7%</b>

**Figura 3.** Casos diarios confirmados de COVID-19 por fecha de diagnóstico desde el 01.12.2020 por Comunidades Autónomas, a 05.10.2021 (datos consolidados a las 17:00 horas del 06.10.2021).



**Figura 4.** Evolución de la incidencia acumulada en 14 días por grupos de edad en España, a 05.10.2021.

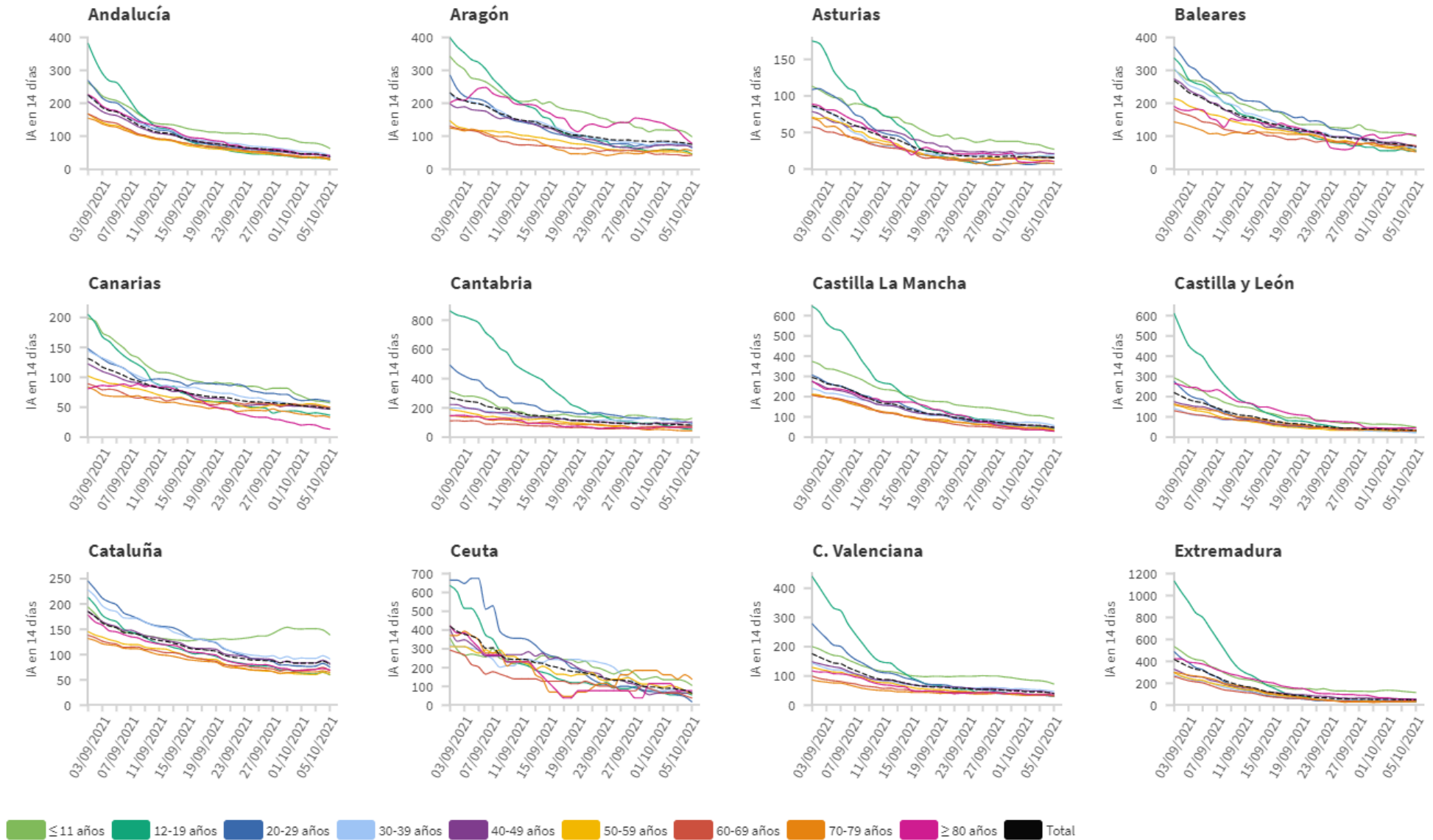


**Tabla 5.** Incidencia acumulada en 14 días por grupos de edad en España y por Comunidades Autónomas, a 05.10.2021 (datos consolidados a las 17:00 horas del 06.10.2021).

CCAA	≤ 11 años	12-19 años	20-29 años	30-39 años	40-49 años	50-59 años	60-69 años	70-79 años	≥ 80 años
Andalucía	62,72	28,56	37,69	41,48	37,98	28,14	31,11	31,37	40,87
Aragón	98,44	45,58	64,42	67,57	67,46	45,39	42,21	55,48	77,93
Asturias	27,10	15,63	7,58	19,22	20,96	10,45	16,04	7,32	10,25
Baleares	99,51	54,46	54,37	63,67	68,87	58,51	70,80	52,16	102,94
Canarias	57,16	36,71	59,98	48,56	46,92	49,93	49,77	33,00	13,30
Cantabria	127,60	52,32	93,06	90,81	103,30	66,69	74,99	43,34	65,79
Castilla La Mancha	91,36	41,96	47,69	57,16	46,28	37,08	30,21	32,68	28,85
Castilla y León	48,93	27,22	28,91	20,91	34,68	29,91	31,39	33,82	45,16
Cataluña	139,02	60,20	75,33	91,51	82,40	60,63	68,65	64,85	69,54
Ceuta	105,76	54,79	18,24	67,26	63,28	60,57	38,18	138,95	76,78
C. Valenciana	72,42	30,15	30,03	46,70	40,16	32,03	33,75	31,29	34,72
Extremadura	115,78	31,86	36,18	42,70	55,17	34,28	35,12	34,83	50,00
Galicia	47,31	17,22	16,02	18,86	17,60	16,51	11,82	14,84	25,18
Madrid	96,02	46,43	45,39	57,92	60,81	41,22	44,79	35,17	58,50
Melilla	68,12	41,78	100,04	82,42	124,98	70,80	12,78	293,49	766,28
Murcia	74,58	35,24	62,70	52,63	48,40	47,36	51,05	45,68	83,13
Navarra	97,69	23,05	42,57	39,34	47,22	24,82	33,86	19,72	21,86
País Vasco	98,92	36,18	53,09	62,95	65,45	47,65	42,48	34,26	57,61
La Rioja	44,51	23,50	59,10	40,69	50,99	33,57	13,26	49,78	49,53
<b>ESPAÑA</b>	<b>87,32</b>	<b>38,78</b>	<b>47,65</b>	<b>54,76</b>	<b>52,88</b>	<b>39,38</b>	<b>41,18</b>	<b>37,88</b>	<b>49,08</b>

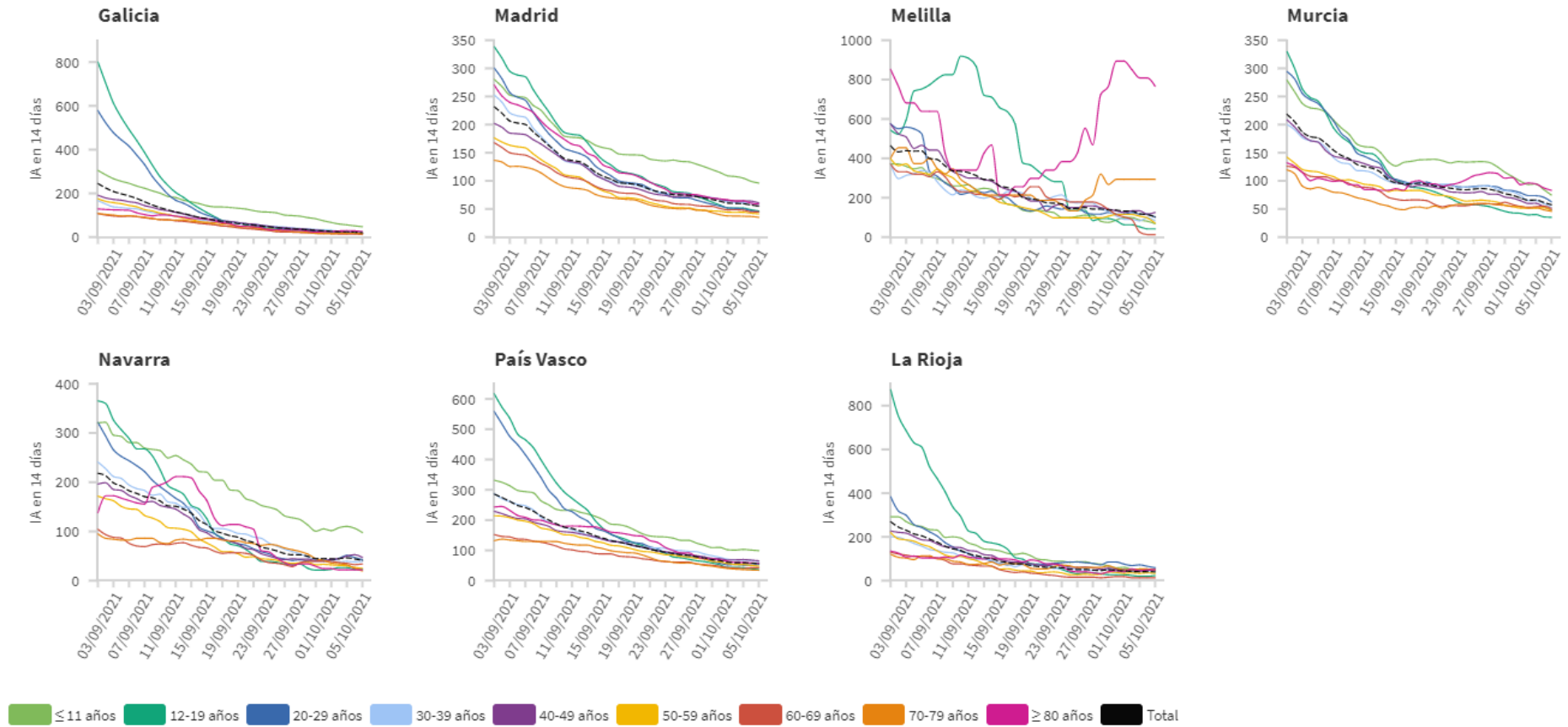
Los grupos de edad corresponden con los mismos de los que se hace seguimiento de la cobertura de vacunación

Figura 5. Evolución de la incidencia acumulada en 14 días por grupos de edad desde el 01.09.2021 por Comunidades Autónomas, a 05.10.2021.





**Figura 5(cont.).** Incidencia acumulada en 14 días por grupos de edad desde el 01.09.2021 por Comunidades Autónomas, a 05.10.2021 .

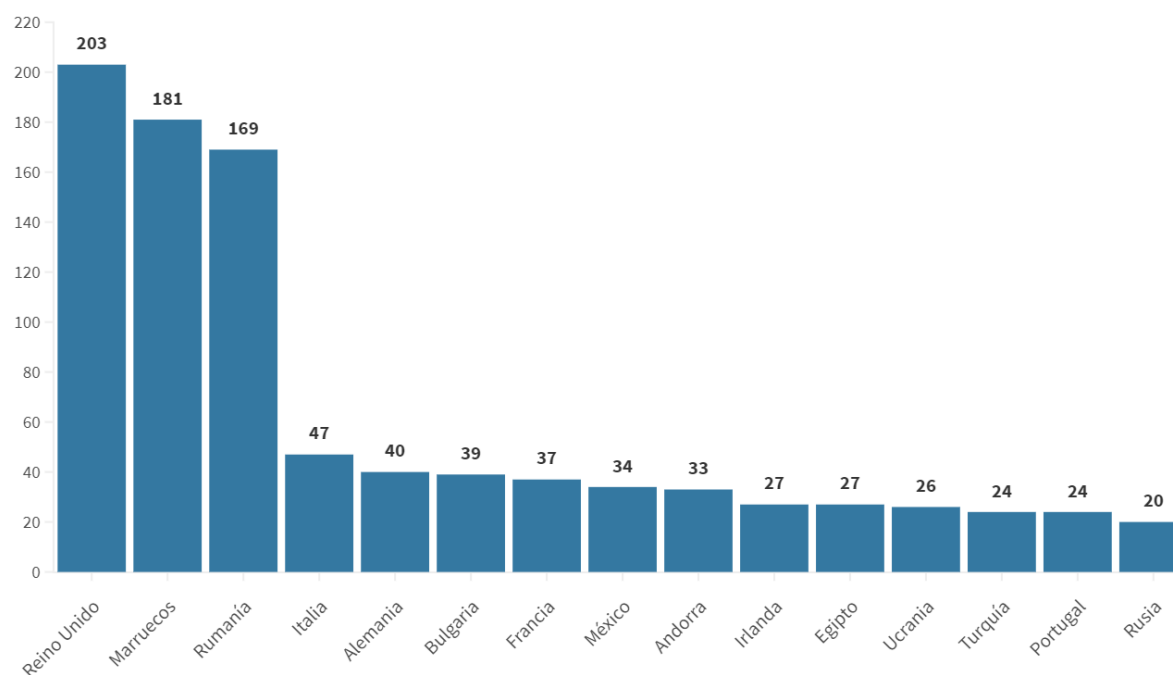


*Los grupos de edad corresponden con los mismos de los que se hace seguimiento de la cobertura de vacunación*

Tabla 6. Nº de casos COVID-19 importados de otro país

	Diagnósticos desde el 11 de mayo	Diagnósticos en los últimos 7 días
Andalucía	3.495	52
Aragón	456	11
Asturias	57	0
Baleares	741	10
Canarias	2.452	38
Cantabria	151	1
Castilla La Mancha	290	8
Castilla y León	681	1
Cataluña	1.318	53
Ceuta	170	1
C. Valenciana	1.865	46
Extremadura	299	1
Galicia	874	15
Madrid	2.283	41
Melilla	177	0
Murcia	585	6
Navarra	299	11
País Vasco	92	0
La Rioja	41	1
<b>ESPAÑA</b>	<b>16.326</b>	<b>296</b>

Figura 6. Nº de casos importados según país de origen (los países más frecuentes en las últimas 4 semanas)



Fuente: Casos notificados a la Red Nacional de Vigilancia Epidemiológica por las comunidades autónomas clasificados como importados de otro país. Las personas han podido llegar a través de diferentes medios de transporte, incluyendo pateras.

**SITUACIÓN INTERNACIONAL** (datos consultados hasta las 10:00 horas del 06.10.2021)

**Situación en Europa:** Hasta el día de hoy se han notificado al menos 68.512.464 casos confirmados. En la tabla 7 se presentan los datos epidemiológicos detallados de los países de Europa con más casos confirmados.

**Tabla 7.** Detalles de los países con más casos confirmados u otros países de interés de Europa<sup>1,2,3,4</sup>

	Casos confirmados	Nuevos diarios	Incremento promedio en los últimos 7 días	Incidencia Acumulada 100.000 hab. 14 días	Fallecidos	Nuevos diarios	Letalidad
<b>Reino Unido</b>	7.967.985	33.869	0,43%	708,7	137.152	166	1,7%
<b>Rusia</b>	7.637.427	25.110	0,33%	223,9	211.696	895	2,8%
<b>Turquía</b>	7.267.077	28.810	0,40%	478,2	64.909	248	0,9%
<b>Francia</b>	7.033.755	5.558	0,06%	103,0	116.923	62	1,7%
<b>Italia</b>	4.686.109	2.466	0,06%	73,3	131.118	50	2,8%
<b>Alemania</b>	4.271.734	11.547	0,19%	133,4	93.959	76	2,2%
<b>Polonia</b>	2.912.876	1.327	0,04%	36,5	75.741	46	2,6%
<b>Ucrania</b>	2.469.856	9.846	0,40%	271,7	57.206	317	2,3%
<b>Países Bajos</b>	2.009.648	1.624	0,08%	135,4	18.184	2	0,9%
<b>Chequia</b>	1.694.910	803	0,04%	76,5	30.483	5	1,8%
<b>Rumanía</b>	1.289.156	15.037	0,90%	610,4	37.929	252	2,9%
<b>Bélgica</b>	1.251.857	4.660	0,16%	235,5	25.632	20	2,0%
<b>Suecia</b>	1.153.655	-	0,05%	84,8	14.868	-	1,3%
<b>Portugal</b>	1.072.037	730	0,06%	87,0	18.004	4	1,7%
<b>Suiza</b>	841.672	1.022	0,15%	211,1	10.666	3	1,3%
<b>Austria</b>	746.025	1.143	0,24%	273,1	10.795	11	1,4%
<b>Irlanda</b>	394.519	893	0,32%	367,1	5.249	0	1,3%

<sup>1</sup> Las cifras de fallecidos por COVID-19 notificadas por cada país varían en su definición por lo que dichas cifras, y la letalidad resultante en cada país, no son directamente comparables entre sí.

<sup>2</sup> (-) sin actualizar

<sup>3</sup> Suiza, Austria e Irlanda ya no se encuentra entre los quince países con más casos confirmados de Europa. Se sigue incluyendo en la tabla por su histórico

<sup>4</sup> Datos consultados para casos confirmados y fallecidos (orden alfabético): **Alemania** (Robert Koch Institut), **Francia** (Santé Publique France), **Italia** (Ministerio de Sanidad), **Portugal** (Dirección General de Salud), **Reino Unido** (Public Health England). **Resto de países y territorios:** página web de la Organización Mundial de la Salud (OMS).

**Situación a nivel global y otros países fuera de Europa:** Según la OMS, a nivel global hasta el día de hoy se han notificado al menos 235.175.106 casos y 4.806.841 fallecidos. En la tabla 8 se presenta información detallada de los países con más casos acumulados fuera de Europa.

**Tabla 8.** Detalles de los países con más casos confirmados u otros países de interés fuera de Europa<sup>5,6,7,8</sup>

	Casos confirmados	Nuevos diarios	Incremento promedio en los últimos 7 días	Incidencia Acumulada 100.000 hab. 14 días	Fallecidos	Nuevos diarios	Letalidad
<b>Estados Unidos</b>	43.773.573	71.127	0,23%	466,6	702.360	1.032	1,6%
<b>India</b>	33.853.048	18.346	0,05%	25,8	449.260	263	1,3%
<b>Brasil</b>	21.468.121	9.004	0,08%	109,0	597.948	225	2,8%
<b>Irán</b>	5.638.735	14.607	0,23%	242,1	121.347	238	2,2%
<b>Argentina</b>	5.259.738	-	0,03%	46,1	115.245	-	2,2%
<b>Colombia</b>	4.962.054	1.413	0,03%	42,3	126.401	29	2,5%
<b>Indonesia</b>	4.221.610	1.404	0,04%	9,6	142.338	77	3,4%
<b>México</b>	3.681.960	2.980	0,19%	89,0	278.803	211	7,6%
<b>Sudáfrica</b>	2.906.851	429	0,05%	39,3	87.819	39	3,0%
<b>Filipinas</b>	2.604.040	10.641	0,64%	204,7	38.828	60	1,5%
<b>Malasia</b>	2.285.640	8.075	0,49%	550,2	26.759	76	1,2%
<b>Perú</b>	2.178.939	792	0,04%	37,3	199.485	28	9,2%
<b>Iraq</b>	2.011.634	1.956	0,11%	86,4	22.392	27	1,1%
<b>Japón</b>	1.705.778	732	0,08%	21,2	17.756	26	1,0%
<b>Chile</b>	1.657.256	654	0,04%	50,8	37.500	6	2,3%
<b>Corea del Sur</b>	321.352	1.575	0,71%	62,3	2.524	11	0,8%
<b>China</b>	124.843	38	0,03%	0,0	5.693	1	4,6%
<b>Singapur</b>	106.318	2.475	2,48%	505,7	121	8	0,1%

<sup>5</sup> Las cifras de fallecidos por COVID-19 notificadas por cada país varían en su definición por lo que dichas cifras, y la letalidad resultante en cada país, no son directamente comparables entre sí.

<sup>6</sup> (-) sin actualizar

<sup>7</sup> China, Singapur y Corea del Sur ya no se encuentran entre los quince países con más casos confirmados fuera de Europa. Se siguen incluyendo en la tabla por su histórico.

<sup>8</sup> Datos consultados para casos confirmados y fallecidos (orden alfabético): **Estados Unidos** (Centers for Disease Control and Prevention). **Resto de países y territorios:** página web de la Organización Mundial de la Salud (OMS).

\* Los casos y fallecidos nuevos notificados diariamente pueden corresponder a casos diagnosticados y fallecidos de días previos