



# Encuesta Hospitalaria de pacientes con infección por el VIH

Resultados 2016

Análisis de la evolución 2001-2016

**DIRECCIÓN GENERAL DE SALUD PÚBLICA, CALIDAD E INNOVACIÓN**

**Hospitales de las Comunidades Autónomas de:**  
Aragón, Asturias, Baleares, Canarias, Cantabria, Castilla-La Mancha, Castilla y León,  
Ceuta, Extremadura, La Rioja, Madrid, Melilla, Navarra y Murcia

**Madrid, mayo 2017**



**Citación sugerida:**

Encuesta Hospitalaria de pacientes con infección por el VIH. Resultados 2016. Análisis de la evolución 2001-2016. Centro Nacional de Epidemiología- Instituto de Salud Carlos III/ Plan Nacional sobre el Sida- S.G. de Promoción de la salud y Epidemiología. Madrid; 2016.



## ÍNDICE

Sumario.....	4
Grupo de trabajo 2016.....	5
Introducción.....	7
Resultados	
A. Cobertura.....	8
B. Características sociodemográficas y epidemiológicas.....	10
C. Hábitos y prácticas de riesgo, sexuales y de inyección.....	13
D. Características clínicas	
1. Utilización de servicios hospitalarios.....	15
2. Situación clínica de los pacientes.....	17
3. Tratamiento antirretroviral (TAR).....	18
4. Otras medidas terapéuticas.....	19
5. Enfermedades asociadas a VIH y co-morbilidad más frecuente.....	20
E. Pacientes con origen en otros países 2001-2016	
1. Características sociodemográficas y epidemiológicas.....	21
2. Utilización de servicios hospitalarios y situación clínica.....	22
Ventajas y limitaciones del estudio.....	22
Conclusiones.....	23
Tablas	
1. Características sociodemográficas de los pacientes, 2001-2016.....	25
1 (Continuación). Características sociodemográficas de los pacientes, 2001-2016.....	26
2. Mecanismo de transmisión, 2001-2016.....	27
3. Hábitos sexuales y de inyección, 2001-2016.....	28
4. Área de atención hospitalaria, 2001-2016.....	29
5. Años transcurridos desde el diagnóstico de VIH, 2001-2016.....	29
6. Situación clínica, 2001-2016.....	30
7. Tratamiento antirretroviral, 2001-2016.....	31
7 (Continuación). Tratamiento antirretroviral, 2001-2016.....	32
8. Profilaxis y otros tratamientos, 2001-2016.....	33
9. Enfermedades asociadas, 2001-2016.....	34
9 (Continuación). Enfermedades asociadas, 2001-2016.....	35
10 Pacientes inmigrantes: características sociodemográficas, 2001-2016.....	36
10 (Continuación). Pacientes inmigrantes: características sociodemográficas, 2001-2016.....	37
11. Pacientes inmigrantes: hábitos sexuales, 2001-2016.....	38
12. Pacientes inmigrantes: área de atención y parámetros clínicos, 2001-2016.....	39
13. Pacientes inmigrantes: tratamientos, 2001-2016.....	40



## SUMARIO

### Objetivos:

- Describir las características clínicas y socio-demográficas de las personas con infección por el VIH atendidas en los servicios hospitalarios y su evolución temporal.
- Estimar la prevalencia de conductas de riesgo para el VIH en la población de estudio.
- Estimar la prevalencia de los pacientes que siguen tratamiento antirretroviral y definir las características de estos.
- Describir las características particulares de los pacientes con origen en otros países.

### Métodos:

**Tipo de estudio:** Estudio observacional, descriptivo de corte transversal realizado en un día prefijado.

**Población de estudio:** Pacientes con diagnóstico de VIH en contacto con el Sistema Nacional de Salud.

**Ámbito:** Hospitales del Sistema Nacional de Salud en las comunidades autónomas que participan de forma voluntaria en el estudio. Periodo: 2001-2016.

**Criterios de inclusión:** Pacientes con diagnóstico VIH que se encuentren el día de la encuesta en régimen de hospitalización, consulta externa u hospital de día.

**Criterios de exclusión:** Pacientes con diagnóstico VIH ingresados o tratados en otros servicios ajenos a la unidad VIH o enfermedades infecciosas en el día de la encuesta, que no hayan sido objeto de interconsulta.

**Recogida de datos:** Cuestionario cumplimentado por el personal médico responsable de cada paciente.

**Análisis:** Descriptivo y bivariante. Para analizar la evolución anual de proporciones se ha utilizado el test de  $\chi^2$  de tendencia.

**Resultados:** Se presentan los resultados correspondientes a la encuesta realizada en 2016 y el análisis del periodo 2001-2016.

### Conclusiones:

- Los participantes en la encuesta hospitalaria son mayoritariamente hombres, y presentan cada vez mayor edad. Se observa una mayor concentración de casos a partir de los 35 años. Respecto al mecanismo de transmisión del VIH, la mayoría han adquirido la infección por vía sexual.
- La situación clínica ha mejorado de forma importante al extenderse los tratamientos con antirretrovirales, observándose en los últimos años una tendencia continuada hacia la mejoría en los tres parámetros clínicos: estadio clínico, cifra de CD4 y carga viral.
- El porcentaje de pacientes con origen en otros países se ha mantenido estable en los siete últimos años. La mayoría proceden de América Latina, un 28% de Europa y un 20% de África Subsahariana. La mayor parte contrajo la infección por prácticas heterosexuales de riesgo y sus parámetros clínicos han mejorado a lo largo del periodo. El 20% no utilizó el preservativo en la última relación sexual.
- Las intervenciones de prevención se deben orientar a mejorar la percepción de riesgo y a la promoción del uso del preservativo, a fin de evitar que las personas enfermas se reinfecten con VIH o contraigan otras ITS, y que sus parejas se infecten. Asimismo, se deben promocionar otros hábitos saludables que permitan mejorar la calidad de vida de estos pacientes.



## GRUPO DE TRABAJO 2016

### 1 – Hospitales participantes:

CCAA	Localidad	Hospital	Miembros del grupo
<b>Aragón</b>	Zaragoza	H.C.U Lozano Blesa	S Letona
	Zaragoza	H. Royo Villanova	M Díez
	Teruel	H. Obispo Polanco	MP Gracia
	Huesca	H. San Jorge	M Egido
<b>Asturias</b>	Oviedo	H.U Central de Asturias	V Asensi
	Gijón	H. Cabueñes	MB de la Fuente
	Gijón	H. JOVE	I Fernández
	Langreo	H. Valle del Nalón	JA Mejido
	Mieres	H. Álvarez Buylla	MA Meana
	Avilés	H. San Agustín	M de Zárraga
	Ariondas	H. Oriente de Asturias	P Abad
	Coaña	H. de Jarrio	J Costales, M Álvarez
	Cangas de Narcea	H. Carmen y Severo Ochoa	R Suárez
<b>Baleares</b>	Inca	F.H. Comarcal de Inca	F Martorell
	Palma de Mallorca	H. Son Llatzer	A Payeras
	Palma de Mallorca	H. Son Espases	M Riera
	Ibiza	H. Can Misses	R Canet
	Manacor	H. Manacor	L Vilaplana
	Mahón (Menorca)	H. Verge del Toro - Mateu Orfila	E Rodríguez de Castro
<b>Canarias</b>	Las Palmas de Gran Canaria	H. Materno-infantil	E Colino
	Las Palmas de Gran Canaria	H. Dr. Negrín	MA Cárdenas
	Santa Cruz de Tenerife	H. Ntra. Sra. de la Candelaria	J Gómez, I Hayek
	S. Cristóbal de la Laguna (Tenerife)	H. Universitario de Canarias	JL Gómez
	Arrecife (Lanzarote)	H. Dr. José Molina Orosa	J Lluch
	Breña Alta (La Palma)	H. General de La Palma	M Velez
<b>Cantabria</b>	Santander	H. de Valdecilla	MC Fariñas
<b>Castilla La Mancha</b>	Albacete	C.H.U. de Albacete	E Martínez
	Hellín (Albacete)	H. de Hellín	I Marañés, FJ Polo
	Almansa (Albacete)	H. General de Almansa	M Solera
	Ciudad Real	H. General de Ciudad Real	H Portillo
	Alcázar de San Juan (Ciudad Real)	H. General La Mancha-Centro	JR Barbera
	Manzanares (Ciudad Real)	H. Virgen de Altagracia	A López de la Osa
	Puertollano (Ciudad Real)	H. Santa Bárbara	C Pereda
	Tomelloso (Ciudad Real)	H. General de Tomelloso	G López
	Cuenca	H. Virgen de la Luz	P Geijo
	Guadalajara	H. Universitario de Guadalajara	M Torralba
	Toledo	H. Virgen de la Salud	F Cuadra
	Talavera de la Reina (Toledo)	H. Nuestra Señora del Prado	JM Yzusqui
	Valdepeñas (Ciudad Real)	H. Gutiérrez Ortega	JA Velasco



CCAA	Localidad	Hospital	Miembros del grupo
<b>Castilla y León</b>	Ávila	C.A de Ávila Ntra. Sra. Sonsoles	MA Garcinuño
	Burgos	C.A. General Yagüe	JF Lorenzo
	Miranda de Ebro (Burgos)	H. Santiago Apóstol	M Sánchez
	Aranda de Duero (Burgos)	H. Santos Reyes	P Cancelo
	León	C.A. de León	JA Carro
	Ponferrada (León)	H. del Bierzo	A Bahamonde
	Palencia	C.A. de Palencia	J Sánchez, A Alba
	Segovia	C.H de Segovia	J Elizaga
	Soria	C.A. de Soria (Santa Bárbara)	M del Valle
	Valladolid	H. Clínico universitario	C Hinojosa
	Valladolid	H. Universitario del Río Hortega	T Palacios
	Zamora	C.A. Zamora Virgen de la Concha	A Chocarro
	<b>Ceuta</b>	Ceuta	H. Universitario de Ceuta
<b>Extremadura</b>	Navalmoral de la Mata (Cáceres)	H. Campo Arañuelo	S Trejo
	Don Benito (Badajoz)	H. Don Benito-Villanueva de la Serena	M Galán
	Llerena-Zafra	Hospital Llerena-Zafra	F Muñoz
<b>La Rioja</b>	Logroño	H. San Millán y San Pedro	JA Oteo
<b>C. Madrid</b>	Madrid	H. Doce de Octubre	F Pulido
	Madrid	H. Universitario de la Princesa	J Sanz
	Madrid	H.G.U. Gregorio Marañón	P Miralles
	Madrid	H. U. Ramón y Cajal	S Moreno
	Torrejón de Ardoz	H. de Torrejón	S Arponen
	Parla	H.U. Infanta Cristina	JL Pérez
<b>Melilla</b>	Melilla	H. Comarcal de Melilla	A Fernández
<b>Murcia</b>	El Palmar	H. U. Virgen de la Arrixaca	C Galera
<b>Navarra</b>	Pamplona-Iruña	C.H. de Navarra	M Rivero, M. Gracia, J. Repáraz

## 2- Coordinadores/as en las Comunidades Autónomas

Javier Toledo (Aragón), M<sup>a</sup> Carmen Royo (Asturias), Rosa Aranguren (Baleares), Ana Izquierdo (Canarias), Luis Javier Vitoria (Cantabria), Gonzalo Gutiérrez (Castilla La Mancha), Henar Marcos (Castilla y León), Irene López (Ceuta), Gustavo González (Extremadura), Eva Martínez (La Rioja), Daniel Castrillejo (Melilla), y Lázaro Elizalde (Navarra).

**3 - Coordinación del estudio:** Asunción Díaz, Marta Ruiz-Algueró, Victoria Hernando, Isabel Herrando (Centro Nacional de Epidemiología – ISCIII – Ministerio de Economía y Competitividad / Plan Nacional sobre el Sida – S.G. de Promoción de la salud y Epidemiología-Ministerio de Sanidad, Servicios Sociales e Igualdad)

## Agradecimientos:

A los pacientes y al personal clínico por su colaboración cada año.



## INTRODUCCIÓN

La encuesta hospitalaria de pacientes con infección por el Virus de la Inmunodeficiencia Humana (VIH) constituye una de las principales fuentes de información para caracterizar a las personas diagnosticadas de infección VIH atendidas en el Sistema Nacional de Salud (SNS). Estas encuestas se realizan de manera periódica desde 1996, con la colaboración de las unidades de VIH y de otras áreas hospitalarias que atienden a estos pacientes, junto con quienes coordinan los programas y planes autonómicos de VIH y sida.

## OBJETIVOS

- Describir las características clínicas y socio-demográficas de las personas con VIH atendidas en los servicios hospitalarios y su evolución temporal.
- Estimar las conductas de riesgo para el VIH en la población de estudio.
- Estimar la prevalencia de pacientes que siguen tratamiento antirretroviral.
- Describir las características particulares de los pacientes con origen en otros países.

## METODOLOGÍA

**Tipo de estudio:** Estudio observacional, descriptivo de corte transversal realizado en un día prefijado.

**Población de estudio:** Pacientes con diagnóstico de VIH en contacto con el SNS.

**Ámbito:** Hospitales del SNS en las comunidades autónomas que participan de forma voluntaria en el estudio. La primera encuesta se llevó a cabo en 1996 aunque se ha elegido el periodo de 2001 a 2016 para el análisis de la evolución temporal.

**Criterios de inclusión:** Pacientes con diagnóstico de VIH que recibieron atención el día fijado para la encuesta anual en alguno de los hospitales participantes, sea en régimen de hospitalización, consulta externa u hospital de día.

**Criterios de exclusión:** Pacientes con diagnóstico de VIH ingresados o tratados en otros servicios ajenos a la unidad VIH o enfermedades infecciosas en el día de la encuesta, que no hubieran sido objeto de interconsulta.

**Recogida de datos:** Cuestionario cumplimentado por el personal médico responsable de cada paciente.

**Análisis:** Distribución de pacientes según las variables de interés y cálculo de medidas de centralización y dispersión. Se utilizó el test de  $\chi^2$  para la comparación de proporciones y el  $\chi^2$  de tendencia para el análisis de la evolución temporal.

En este informe se presentan los resultados correspondientes a la encuesta realizada en junio de 2016 y el análisis del periodo 2001-2016. El documento está estructurado en cuatro secciones:

- 1) Resultados de la última encuesta y evolución temporal desde el año 2001.
- 2) Descripción de los pacientes originarios de otros países.
- 3) Conclusiones.
- 4) Tablas.



## RESULTADOS

Se han llevado a cabo un total de 19 ediciones de la encuesta entre 1996 y 2016. Se ha realizado una edición anual excepto en 1999; en el año 2005 se cambió la fecha habitual de realización de la encuesta por lo que el periodo transcurrido entre la edición de 2004 y la de 2006 fue de 16 meses. En total se han obtenido datos de 13.444 pacientes.

### A. COBERTURA

La participación anual de hospitales en las distintas comunidades autónomas (CCAA) y el total de pacientes participantes en cada edición se resume a continuación:

#### Participación autonómica, de hospitales y número de pacientes en el periodo 1996-2016

	Nº de Comunidades y Ciudades Autónomas	Nº de hospitales	Nº de encuestas
<b>1996</b>	17	120	2.022
<b>1997</b>	16	77	1.282
<b>1998</b>	16	49	701
<b>2000</b>	13	69	936
<b>2001</b>	16	64	718
<b>2002</b>	14	61	724
<b>2003</b>	16	60	711
<b>2004</b>	14	61	550
<b>2006</b>	14	54	569
<b>2007</b>	12	55	458
<b>2008</b>	14	57	430
<b>2009</b>	14	61	490
<b>2010</b>	13	53	463
<b>2011</b>	12	60	533
<b>2012</b>	13	59	520
<b>2013</b>	14	60	593
<b>2014</b>	14	67	633
<b>2015</b>	13	66	564
<b>2016</b>	<b>14</b>	<b>65</b>	<b>547</b>

La participación en 2016 ha sido de 65 hospitales que se enumeran en el apartado: "Grupo de trabajo". Las CCAA participantes han sido: Aragón, Asturias, Baleares, Canarias, Cantabria, Castilla-La Mancha, Castilla y León, Ceuta, Extremadura, La Rioja, Madrid, Melilla, Murcia y Navarra.

En la presente edición la Comunidad de Valencia no ha participado; debido al elevado número de hospitales participantes en esta comunidad a lo largo de todo el periodo, se ha procedido a la exclusión de los datos históricos para evitar distorsiones en los cálculos de las tendencias.





Para la edición de la encuesta correspondiente a 2016 se ha obtenido el porcentaje de población cubierta por los hospitales participantes, global y por comunidad autónoma:

<b>Comunidades y ciudades autónomas</b>	<b>Porcentaje de población cubierta por los hospitales participantes en la encuesta</b>
Aragón	53%
Asturias	100%
Baleares	100%
Canarias	74%
Cantabria	55%
Castilla La Mancha	95%
Castilla y León	84%
Ceuta	100%
Extremadura	28%
La Rioja	100%
Madrid	31%
Melilla	100%
Murcia	18%
Navarra	100%
<b>Total</b>	<b>59%</b>



## B. CARACTERÍSTICAS SOCIODEMOGRÁFICAS Y EPIDEMIOLÓGICAS

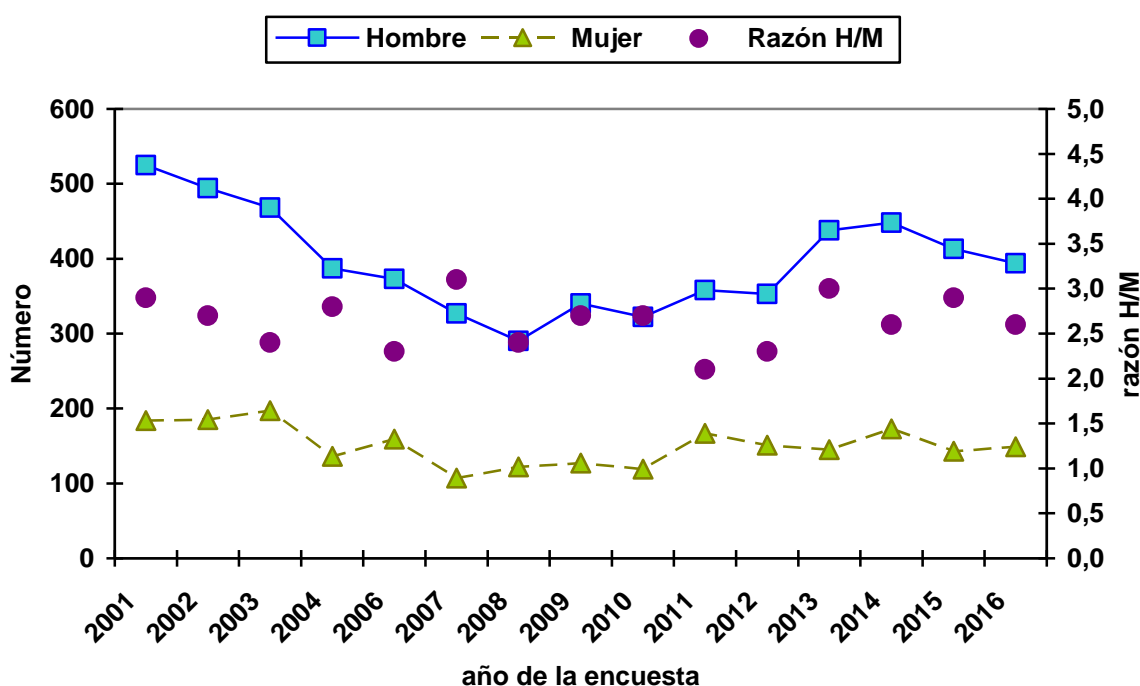
Entre 2001 y 2016 se recogió información de 8503 pacientes, de los cuales 547 se reclutaron en el último año.

En la tabla 1 se recogen las características socio-demográficas de los pacientes analizados en estos 15 años.

### Sexo

Durante el periodo predominaron claramente los hombres. La razón hombre/mujer fue de 2,6 en 2016 y osciló a lo largo del periodo entre 2,3 y 3,1 (gráfico 1, tabla 1).

Gráfico 1: N° de pacientes según sexo y razón hombre/mujer, 2001-2016



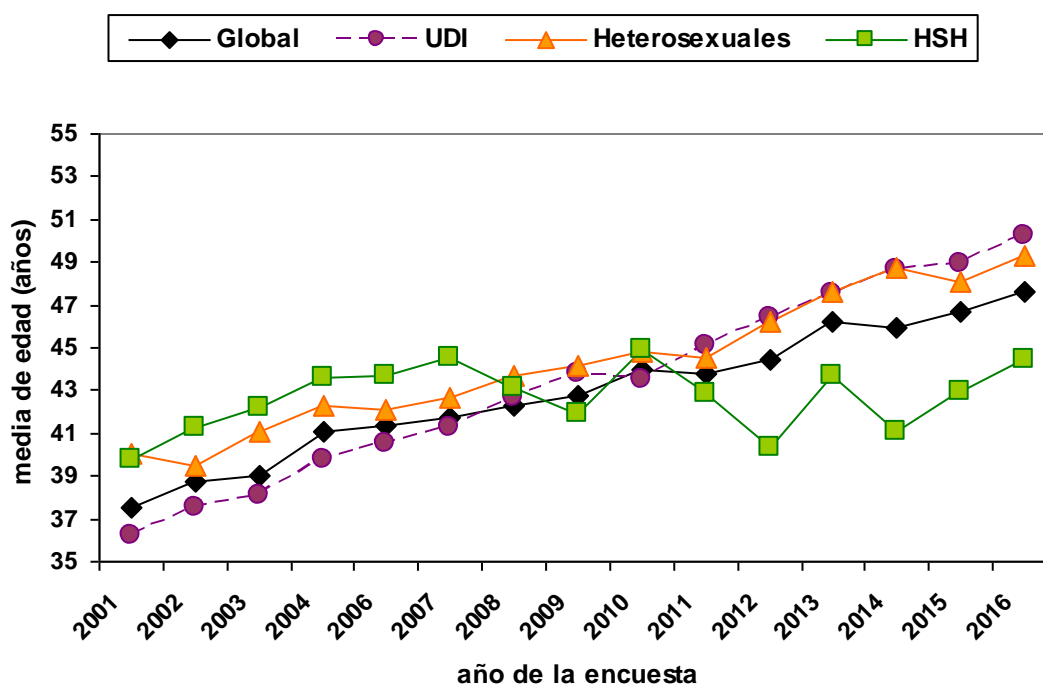
### Edad

En 2016, la media de edad de los pacientes encuestados fue de 47,6 años (DE: 11,6 años), sin hallarse diferencias significativas entre hombres (48,1 años; DE: 11,5 años) y mujeres (46,2 años; DE: 11,9 años). La presencia de menores de 25 años fue muy escasa (14 pacientes, 2,6%), y los 250 pacientes de 50 años o más representaban el 46,3% del conjunto. Este último grupo aumentó significativamente durante el periodo de estudio, desde el 7,2% en el año 2001 hasta el 46,3 % en el 2016.

Se evidencia un incremento significativo de la media de edad, tanto globalmente como para las categorías de transmisión de personas usuarias de drogas inyectadas (UDI) y heterosexuales. Para los hombres que tiene relaciones sexuales con hombres (HSH) se observa un incremento entre 2001 y 2008, con un oscilaciones a partir de esa fecha pero mostrando una tendencia creciente (gráfico 2).



Gráfico 2: Evolución de la media de edad de los pacientes por mecanismo de transmisión, 2001-2016



### Nivel de educación

Entre 2001 y 2016 se produjo un incremento en la proporción de pacientes con estudios secundarios/superiores (desde el 41,5 % en 2001 hasta el 53,8 % en 2016) (tabla 1).

### Situación social y laboral

En el último año, la situación social de los pacientes no cambió significativamente con respecto a los cuatro años previos. La mayoría vivía con familiares o amigos (319, 60,6%), 11 (2,1%) estaban en prisión y 36 (6,8%) vivían compartiendo piso.

Durante el periodo de estudio se ha producido un descenso en la proporción de personas sin empleo y un incremento de los pensionistas (tabla 1). De las 105 personas desempleadas en 2016, 59 (56,2%) no recibían prestación social.

### País de origen

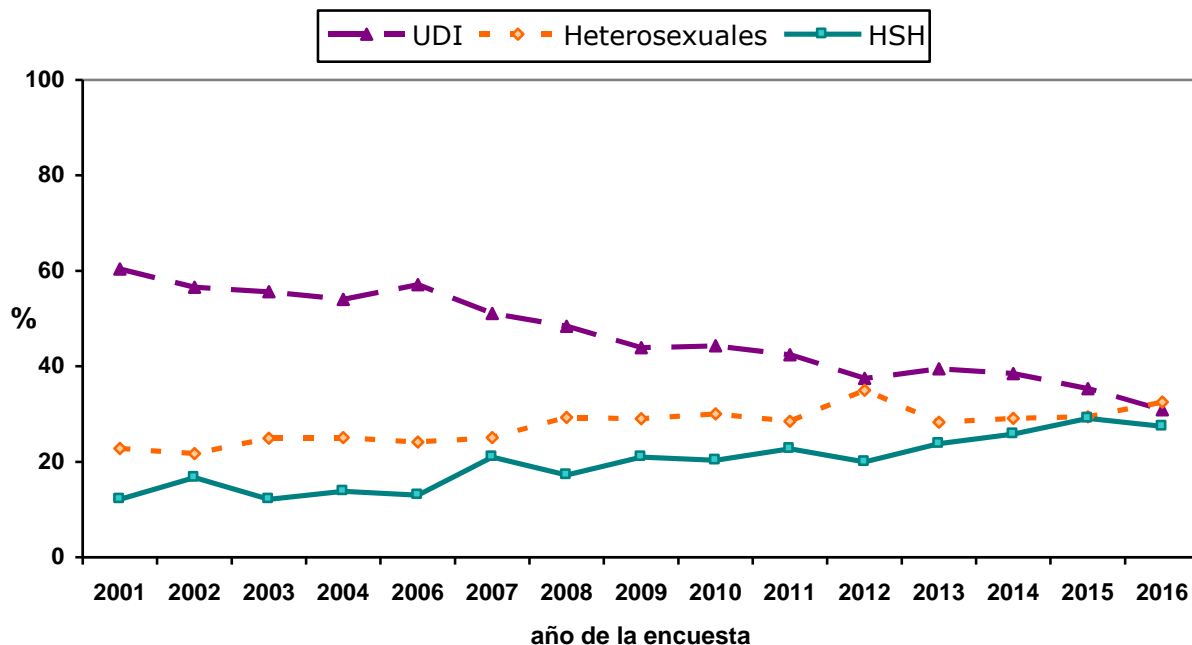
Del total de casos con información que se encuestaron en 2016, el 15,9% provenían de países diferentes a España. Esta proporción ha crecido desde el 4,3% en 2001 ( $p < 0,05$ ). Las características particulares de las personas inmigrantes se describen más adelante.

### Mecanismos de transmisión

En el periodo 2001-2016 el mecanismo de transmisión de la infección por VIH más frecuente fue el consumo de drogas por vía parenteral (3.990, 46,9%) seguido de la transmisión heterosexual (2.325, 27,3%). Se produjeron variaciones significativas en el tiempo, destacando el progresivo descenso de pacientes que contrajeron la infección por el uso de drogas inyectadas, de 60,4 % en 2001 a 30,9% en 2016 y el ascenso en la proporción de aquellos que se infectaron por vía heterosexual, de 22,8% en 2001 a 32,5% en 2016 y de casos atribuidos a relaciones sexuales entre hombres desde el 12,1% en 2001 al 27,4% en 2016 (gráfico 3, tabla 2).

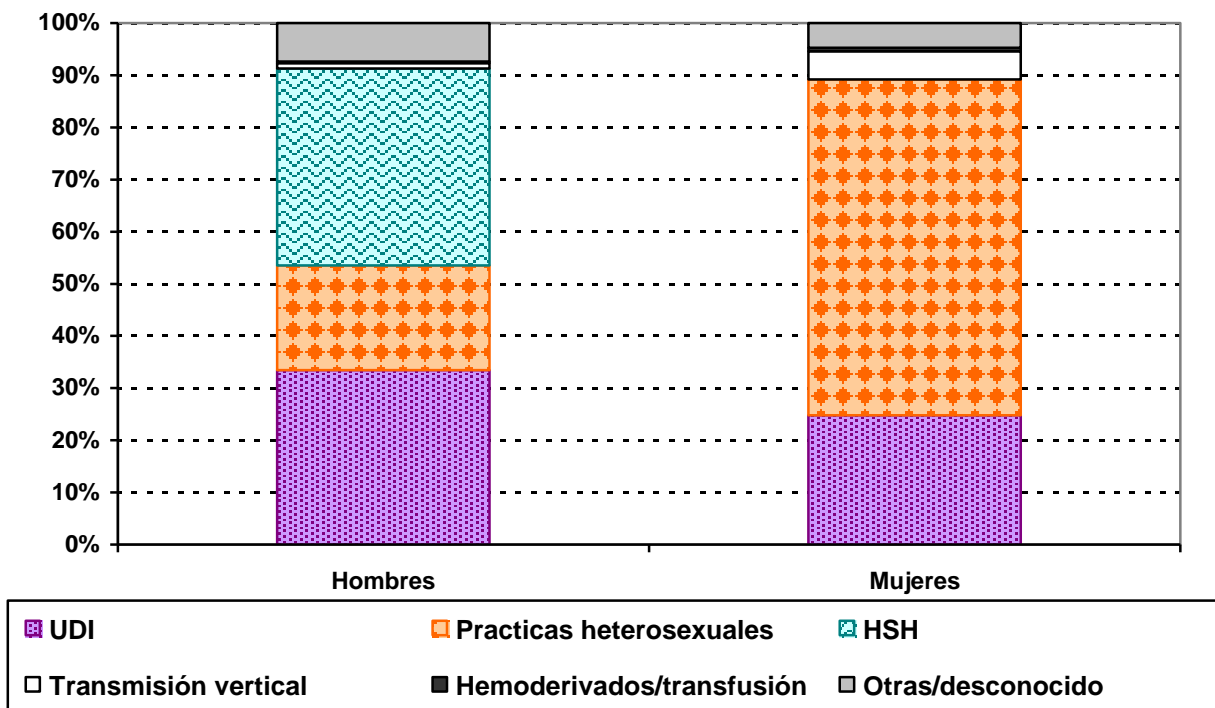


**Gráfico 3: Distribución (%) de casos según principales mecanismos de transmisión, 2001-2016**



En el año 2016, 96 mujeres (64,4%) habían contraído la infección por transmisión heterosexual y 37 (24,8%) por compartir material de inyección; entre los hombres, el mecanismo de transmisión más frecuente fueron las prácticas homo/bisexuales (149, 37,8%) seguido del uso de drogas inyectadas (132, 33,5%) (Gráfico 4). En la encuesta participaron 3 transexuales (2 mujeres y 1 hombre), refiriendo 2 de ellos haber adquirido la infección a través de prácticas heterosexuales.

**Gráfico 4: Mecanismo de transmisión según sexo, año 2016**

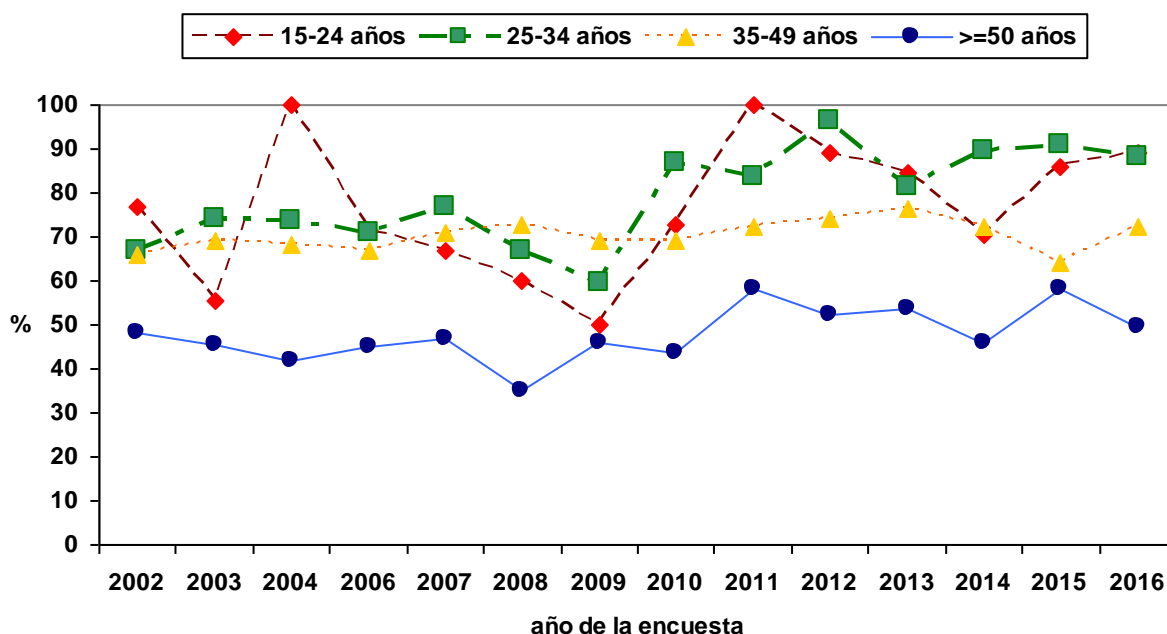




## C. HÁBITOS Y PRÁCTICAS DE RIESGO, SEXUALES Y DE INYECCIÓN

De 2002 a 2016, la proporción de quienes habían tenido relaciones sexuales en los 12 meses previos se mantiene estable (Tabla 3) (4680, 66,3%), pero aumenta significativamente en el grupo de personas entre 25 y 34 (del 66,9% en 2002 al 88,1% en 2016) y entre quienes tienen entre 35 y 49 años (del 66,1% en 2002 al 72,1% en 2016) y 50 años o más (del 48,1% en 2002 al 49,5% en 2016) (gráfico 5). Según sexo, se aprecia un descenso significativo en la proporción de mujeres que mantuvieron relaciones sexuales en el año previo: del 68,3% en 2002 al 60,7% en 2016, siendo esta última proporción inferior a la de los hombres (64,8% en 2016). En cuanto al mecanismo de adquisición del VIH, dentro de los HSH se observa un aumento significativo en la proporción de personas que refirieron relaciones sexuales (desde el 67,2% en 2002 al 75,2% en 2016), mientras que la proporción entre los UDIs ha disminuido significativamente (del 64,2% en 2002 al 61,6% en 2016). Del mismo modo se observa una disminución en la proporción de heterosexuales que refirieron relaciones sexuales en el año previo (del 67,1% en 2002 al 56,6% en 2016).

**Gráfico 5: Pacientes (%) que habían mantenido relaciones sexuales en los últimos 12 meses dentro de cada grupo de edad, 2002-2016**



Globalmente, entre los pacientes que mantuvieron relaciones sexuales en los últimos 12 meses, la proporción que no utilizó preservativo en la última relación sexual no varió de forma significativa (rango: 16,1%-26,8%) (gráfico 6, tabla 3). La tendencia en los últimos años muestra un aumento en la proporción de personas que no usaron preservativo entre los hombres que adquirieron el VIH por prácticas homo-bisexuales (desde el 7,7 % en 2002 al 27,4% en 2016) (gráfico 7).

En relación al uso de preservativo según el estado VIH de la pareja, en 2016, del total de 182 pacientes que mantuvieron relaciones sexuales con parejas de las que desconocían su estado serológico o sabían que eran serodiscordantes, 34 (18,7%) no utilizaron preservativo en su última relación sexual. Entre los 74 pacientes que tuvieron solo relaciones sexuales con personas infectadas por VIH, 26 no usaron preservativo (35,1%).



Gráfico 6: Pacientes (%) que no usaron preservativo en su última relación sexual en los 12 meses previos, 2002-2016

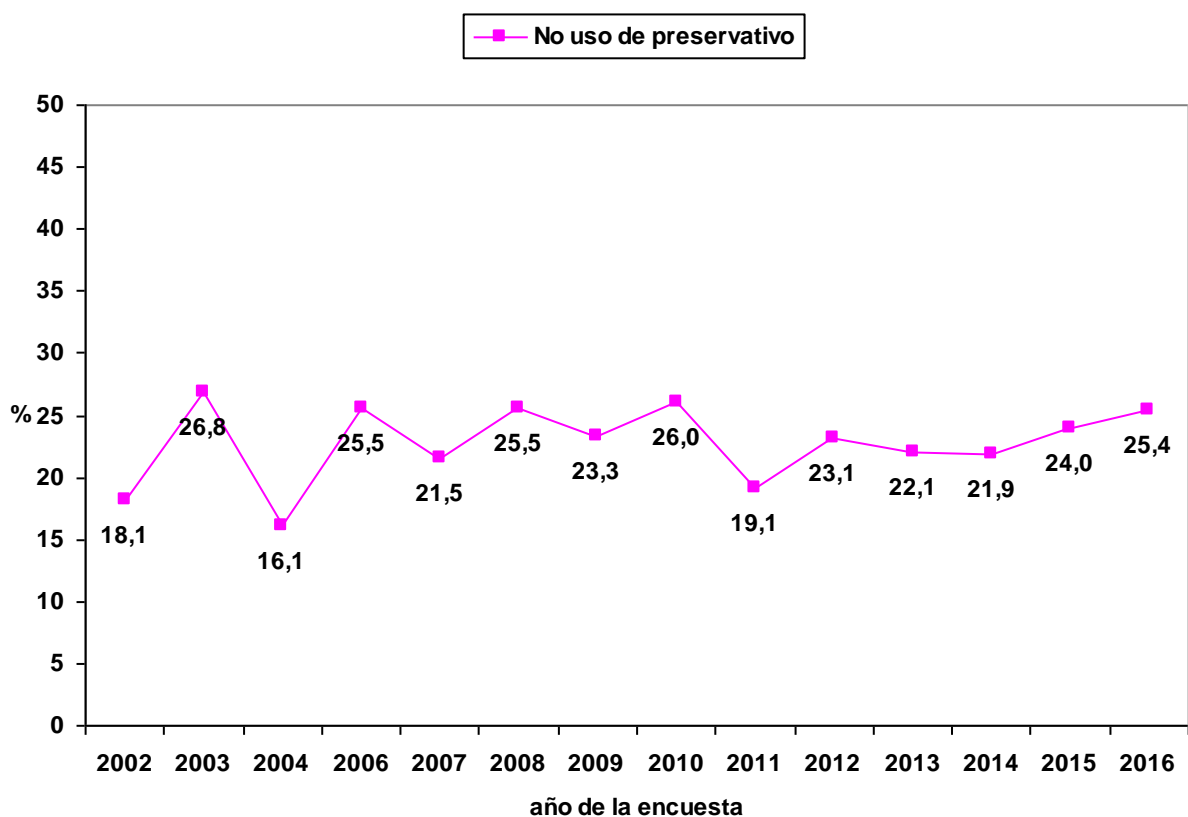
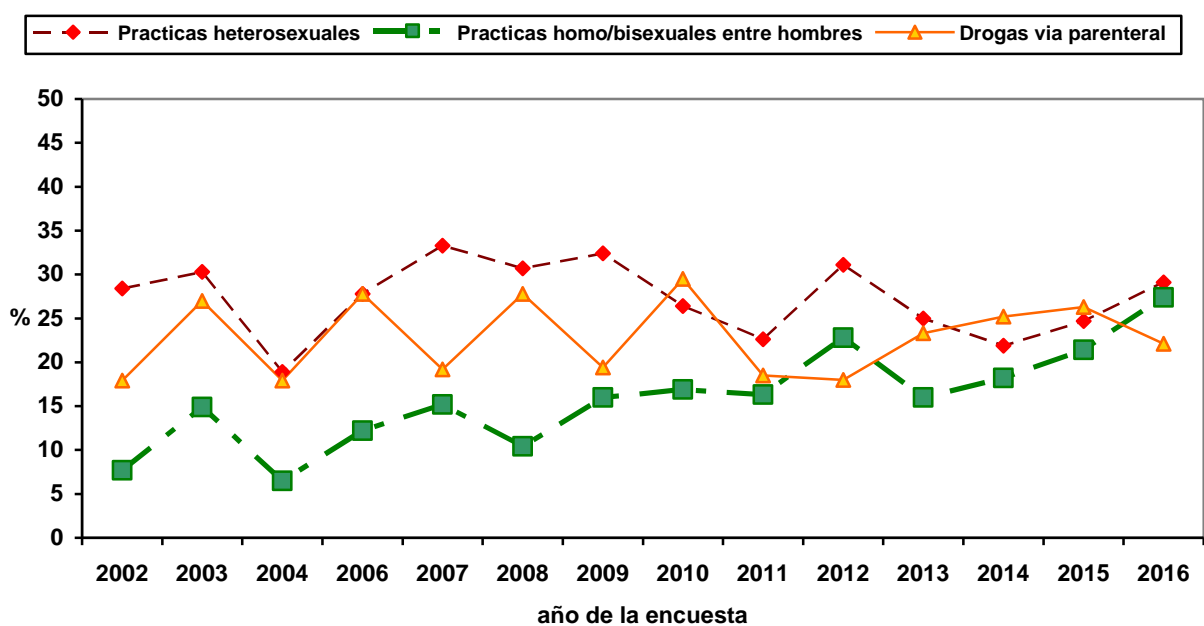


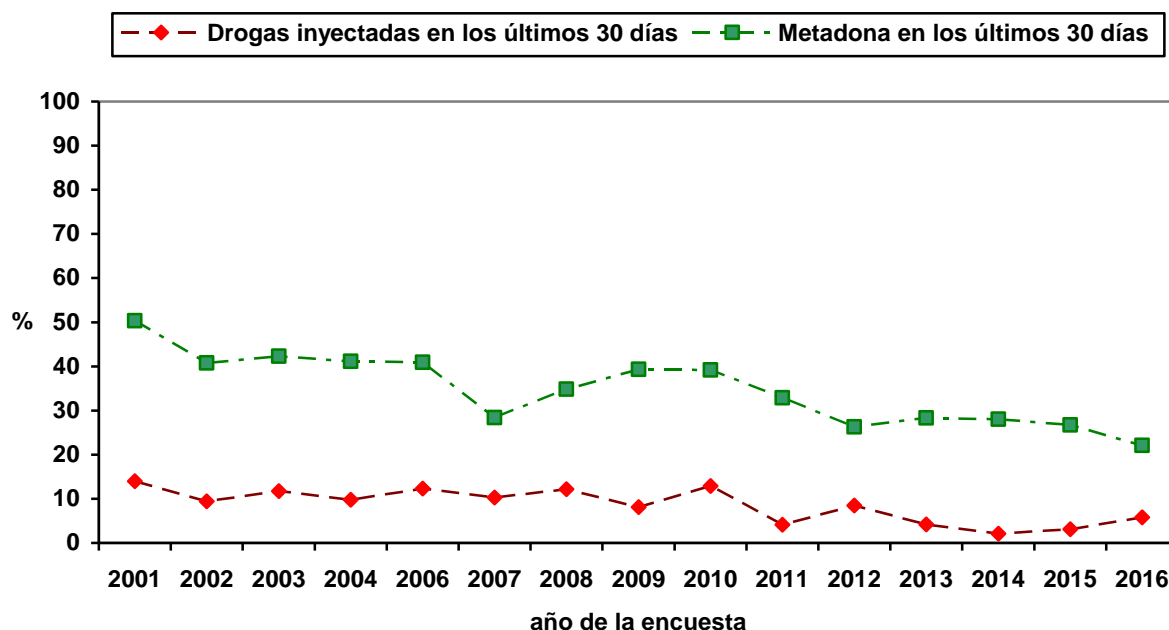
Gráfico 7: Pacientes (%) que no usaron preservativo en su última relación sexual en los 12 meses previos según mecanismo de transmisión, 2002-2016





Entre los pacientes con infección atribuible a compartir material de inyección que se encuestaron en 2016 de los que se disponía información, 9 (5,8%) refirieron haber consumido drogas por vía parenteral en el último mes y 33 (22,1%) recibieron tratamiento con metadona (tabla 3). En este grupo de pacientes entre 2001 y 2016 se observó una disminución significativa de la proporción que refirió mantener su hábito de consumo en el último mes (desde el 14% en 2001 hasta el 5,8% en 2016), así como de la quienes siguen tratamiento con metadona (desde el 50,3% en 2001 hasta el 22,1% en 2016) (gráfico 8).

**Gráfico 8: Pacientes (%) UDI/ex -UDI que se inyectaron drogas ilegales o recibieron tratamiento con metadona en los últimos 30 días, 2001-2016**



## D. CARACTERÍSTICAS CLÍNICAS

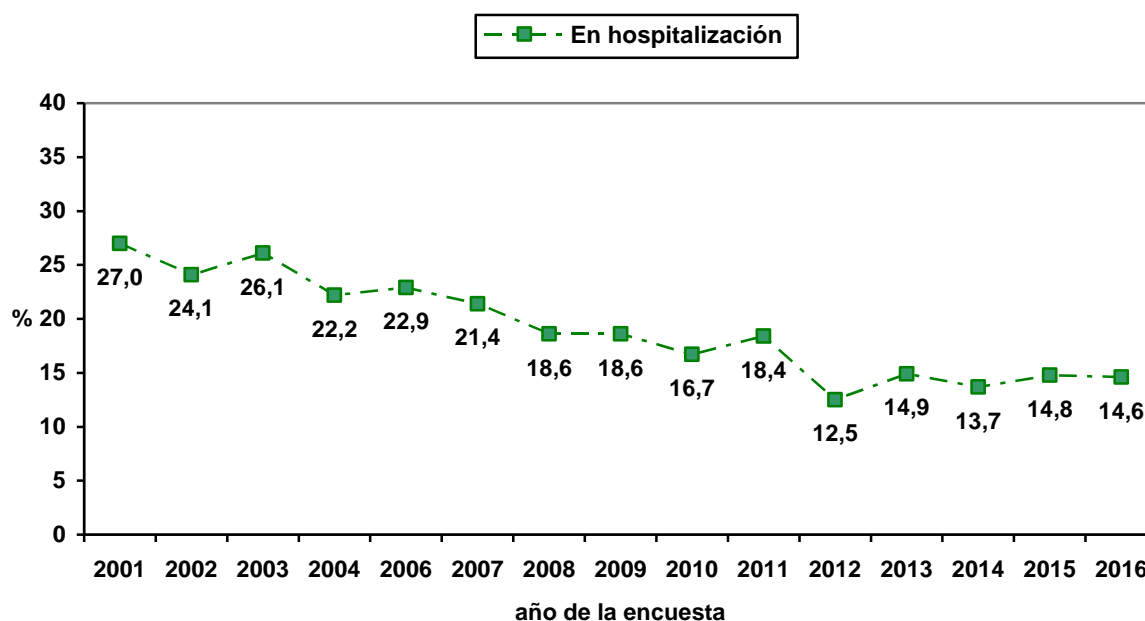
### 1. Utilización de servicios hospitalarios

En el día de la encuesta del 2016, 458 pacientes (85,4%) recibieron atención en los servicios ambulatorios de los hospitales (consulta externa y hospital de día), proporción que ha ido aumentando significativamente desde el año 2001 (tabla 4). En el gráfico 9 se muestra el descenso significativo en el porcentaje de pacientes que estaban en hospitalización.

En el conjunto del periodo 2002-2016, excluyendo aquellos casos donde no consta información y los que acudían por primera vez a consulta, el porcentaje de pacientes que asistía regularmente a sus revisiones fue del 87,9% y se aprecia una tendencia creciente significativa de este parámetro que pasó del 83,4% en 2002 al 90,0% en 2016.

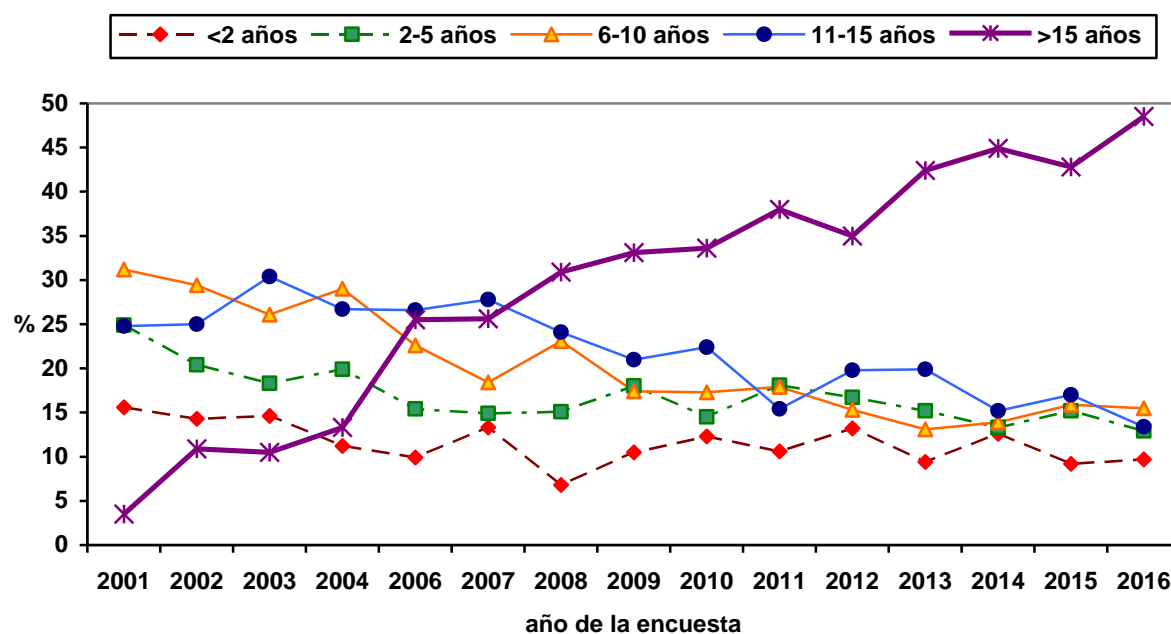


Gráfico 9: Evolución de pacientes con VIH en hospitalización (%), 2001-2016



En 2016, 332 (61,9%) de los pacientes que se atendieron llevaba más de 10 años diagnosticados de VIH (tabla 5). A lo largo del periodo se ha producido un incremento significativo de la proporción de personas que lleva más de 15 años diagnosticado de VIH, del 3,5% en 2001 al 48,5% en 2016 (gráfico 10).

Gráfico 10: Tiempo transcurrido desde el diagnóstico de VIH (%), 2001-2016



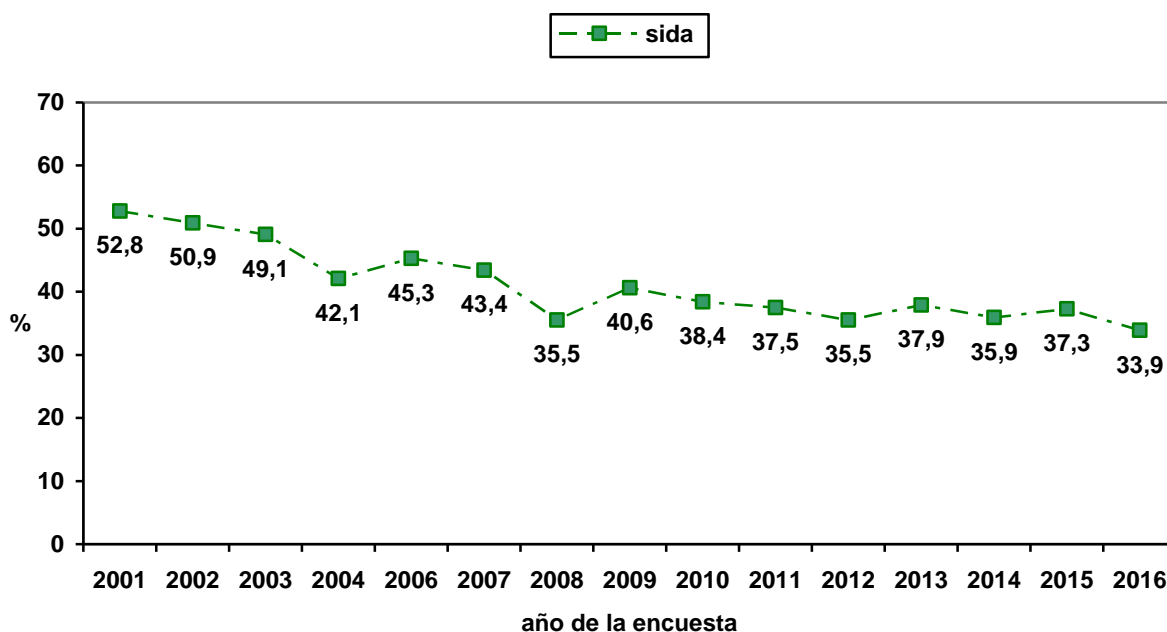




## 2. Situación clínica de los pacientes

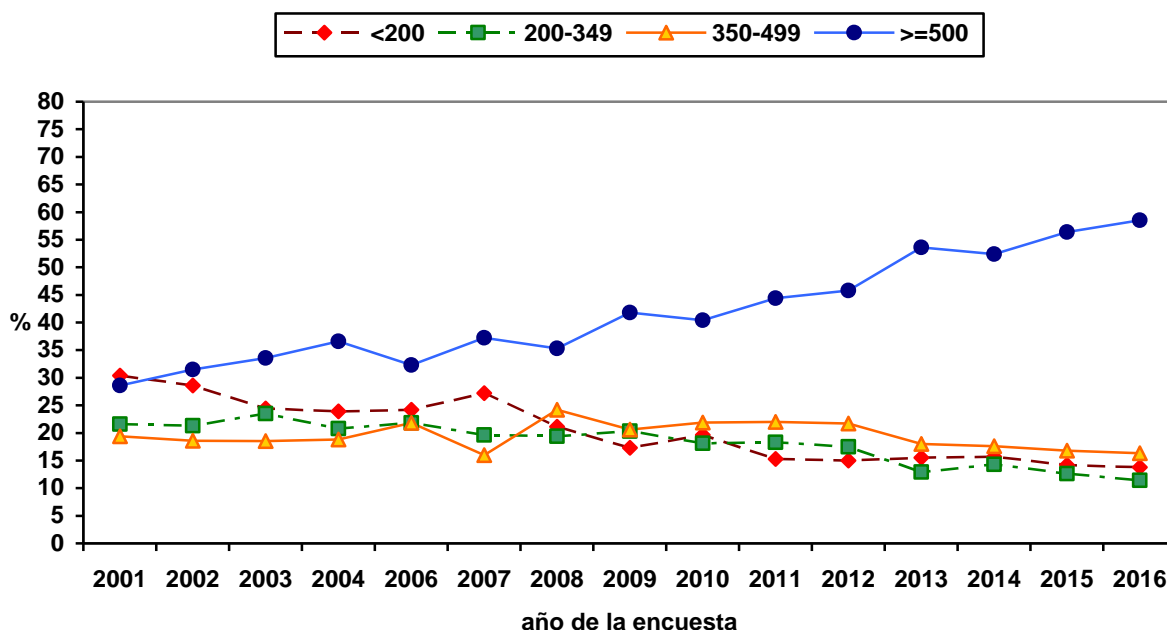
Tras la marcada mejoría en la situación clínica, observada a partir de 1996 debido a la generalización del tratamiento con antirretrovirales (ARV), ésta se sigue apreciando en los diversos parámetros de valoración clínica. En 2016, de los pacientes encuestados con información sobre su estado, 264 (49,7%) eran asintomáticos, 87 (16,4%) sintomáticos y 180 (33,9%) habían alcanzado el estadio de sida a lo largo de su evolución (tabla 6). Durante el periodo hay una disminución significativa de estos últimos (gráfico 11).

**Gráfico 11: Evolución de la proporción de pacientes en estadio de sida, 2001-2016**



Aumenta la proporción de pacientes con niveles altos de CD4 (gráfico 12, tabla 6), pasando de una mediana de 334 células/ $\mu$ l (RIC: 162-560) en 2001 a 574 células/ $\mu$ l en 2016 (RIC: 342-831).

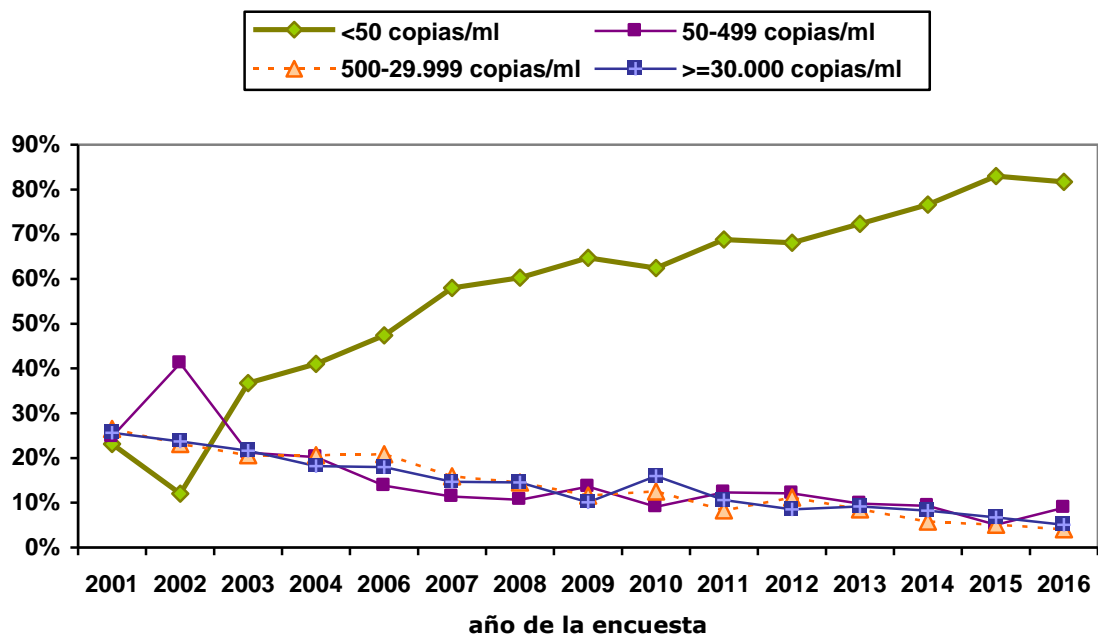
**Gráfico 12: Evolución del nivel de CD4 en la última determinación, 2001-2016**





La proporción de pacientes con viremias inferiores a 50 copias/ml aumenta significativamente, situándose en 2016 en el 81,7% (gráfico 13 y tabla 6).

**Gráfico 13: Evolución de los niveles de viremia en la última determinación, 2001-2016**



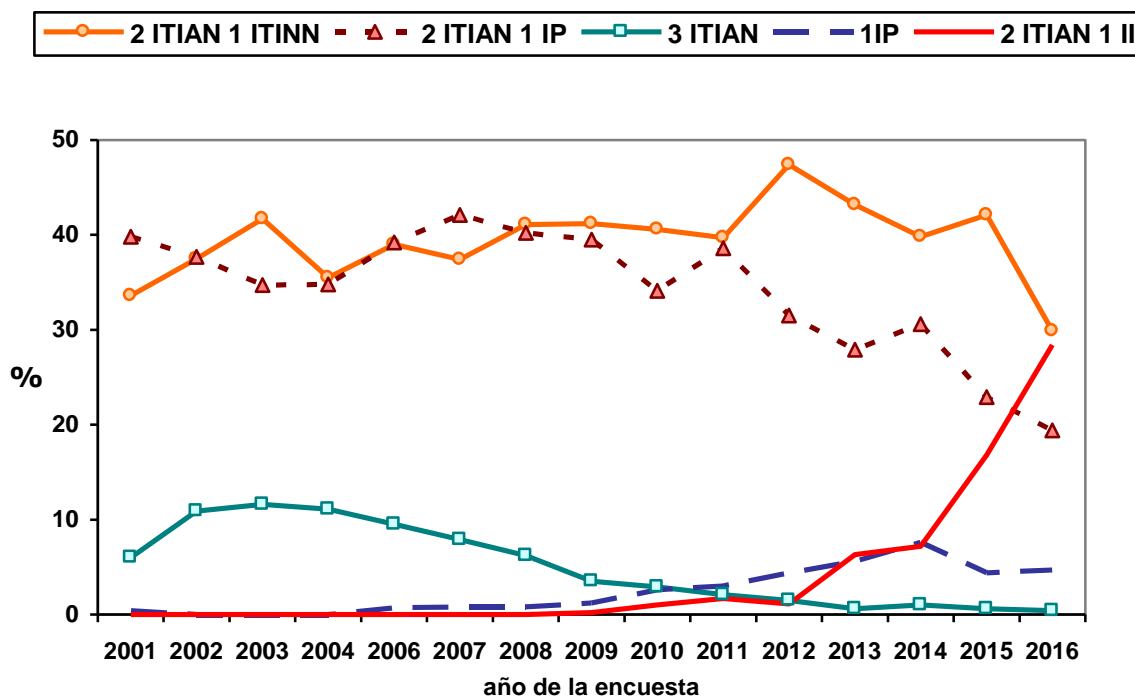
### 3. Tratamiento antirretroviral (TAR)

De los pacientes encuestados en 2016, 511 (93,9%) se encontraban en tratamiento con antirretrovirales (ARV), proporción que aumenta paulatinamente desde el 2001, cuando era del 75,3%. De aquellos que no recibían tratamiento (n=33), 5 (15,1%) no cumplían criterios para estar en TAR, 22 (66,7%) tenían indicación de tratamiento, y 6 (18,2%) estaban pendiente de pruebas para iniciarlo. Entre las 22 personas que tuvieron indicación de tratamiento y no lo seguían, 16 (72,7%) no lo hizo por decisión propia, 2 (9,0%) por toxicidad y 4 pacientes (18,2%) estaban pendientes de estabilizar otra enfermedad o de iniciar tratamiento ARV. Entre quienes siguen tratamiento, la mayor parte tienen una adherencia óptima (85,3%).

Respecto a las pautas de tratamiento ARV en 2016, 48 (9,4%) estaban en biterapia, 24 (4,7%) en monoterapia, 424 pacientes (83,1%) recibían una combinación de tres ARV y 14 (2,7%) de más de tres (tabla 7). La combinación de fármacos más utilizada fue la de dos inhibidores de la transcriptasa inversa análogos a nucleósido o nucleótido (ITIAN) y un inhibidor no nucleósido (ITINN) (153 tratamientos, 29,9%); dos ITIAN y un inhibidor de la integrasa (145 tratamientos, 28,4%) y dos ITIAN y un inhibidor de la proteasa (IP) (99 tratamientos, 19,4%); y un IP (24 tratamientos, 4,7%). Este perfil ha variado significativamente a lo largo del periodo (gráfico 14), incrementándose paulatinamente el número de nuevos fármacos utilizados en diversas combinaciones: el darunavir se empleó en 78 (16,6%) de los tratamientos de 2011 aumentando hasta 134 (26,2%) en 2016, la etravirina en 19 (4,0%) en 2011 hasta 26 (5,1%) en 2016, el raltegravir en 52 (11%) en 2011 y en 78 (15,3%) en 2016, la rilpivirina en 9 (1,7%) en 2013 hasta 65 (12,7%) en 2016 y el dolutegravir en 2 (0,4%) de los tratamientos de 2011 hasta 90 (17,6%) en 2016.



Gráfico 14: Combinaciones de fármacos más frecuentes (%), 2001-2016



#### 4. Otras medidas terapéuticas

En el 2016, el 35,8% de los pacientes recibía o había recibido en algún momento de su vida profilaxis para *Pneumocystis jirovecii*, y esa cifra disminuyó significativamente entre 2001 y 2016 (tabla 8). Con respecto a la profilaxis antituberculosa, a 64 (11,7%) pacientes en 2016 se les había indicado en algún momento; de esa cifra, 43 pacientes (67,2 %) la completaron, 2 casos (3,1%) la iniciaron pero no la completaron, 4 casos (6,3%) la estaban siguiendo en el momento de la encuesta, 11 (17,2%) no la iniciaron a pesar de habersele indicado y en 4 casos (6,3%) no constaba información. El porcentaje de pacientes que recibieron profilaxis antituberculosa por año se muestra en la tabla 8.

Entre 2001 y 2016, el porcentaje de casos vacunados frente a tétanos o neumococo aumentó significativamente, así como el de las personas que recibieron alguna dosis de hepatitis A o B (tabla 8). En 2016, de los 68 pacientes que habían iniciado la vacunación frente al virus de la hepatitis A, 58 (85,3%) la habían completado, 9 (13,2%) estaban en proceso y en 1 paciente (1,5%) la vacunación era incompleta. Entre los 185 que habían iniciado vacunación frente al virus de la hepatitis B, 155 (83,8%) la habían completado, en 22 (11,9%) estaba en curso y 8 pacientes (4,3%) habían abandonado.

Un total de 256 pacientes se vacunaron de la gripe estacional en el último año (46,8%) (tabla 8).



## 5. Enfermedades asociadas a VIH y co-morbilidad más frecuente

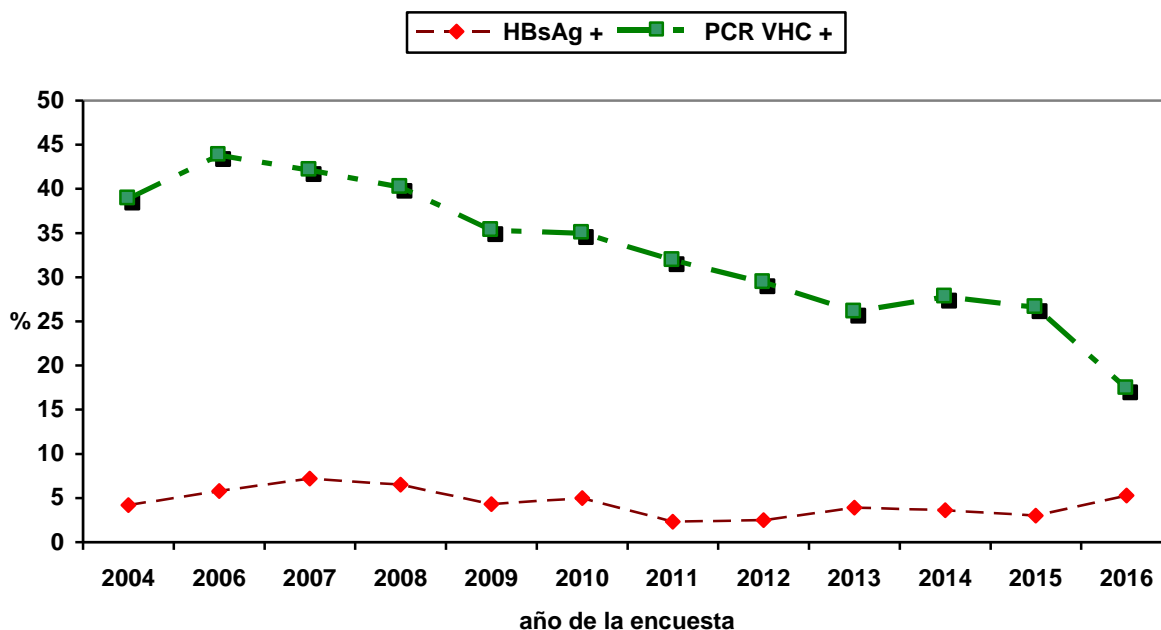
Las enfermedades indicativas de sida más frecuentes en 2016 fueron la neumonía por *Pneumocystis jirovecii* y la tuberculosis, con una tendencia descendente en el periodo 2001-2016 (tabla 9).

En 2016, 55 pacientes (10,1%) habían sido diagnosticados de alguna infección de transmisión sexual (ITS) en los últimos 12 meses; entre estos casos, hubo 30 (54,5%) diagnósticos de sífilis, 11 (20 %) condilomas, 7 (12,7%) casos de gonococia, 6 (10,9%) herpes genital, 5 (9,1%) infección por el virus del papiloma humano (VPH), 4 (7,3%) uretritis no gonocócica, 3 (5,5%) clamidias, 1 (1,8%) caso de proctitis. Algunos de estos pacientes fueron diagnosticados de más de una ITS. En el periodo 2001-2016, aumentó significativamente la proporción de pacientes con sífilis y gonococia (tabla 9).

En cuanto a otras patologías no definitorias de sida, del total de pacientes encuestados en 2016 y teniendo en cuenta que varios casos presentaron pluripatología, hubo 28 diagnósticos (5,1%) de otras enfermedades infecciosas no definitorias de sida, 14 (2,6%) enfermedades respiratorias, 11 (2,0%) casos de enfermedad mental, 8 (1,5%) de hipertensión arterial, 6 (1,1%) de patología renal, y 4 (0,7%) de diabetes. En total, 77 (14,1%) pacientes presentaron lipodistrofia, de los que el 66,2% presentaba lipoatrofia facial (tabla 9).

Durante el periodo 2004-2016, la proporción de pacientes que presentaba antígeno de superficie frente a la hepatitis B (HBsAg) sufrió un discreto ascenso (del 4,2% en 2004 al 5,3 % en 2016), y la de quienes que tenían pruebas positivas de ARN-VHC por Reacción en Cadena de la Polimerasa (PCR VHC +) disminuyó de manera acusada (del 38,9% en 2004 al 17,4 % en 2016), siendo este descenso estadísticamente significativo (gráfico 15).

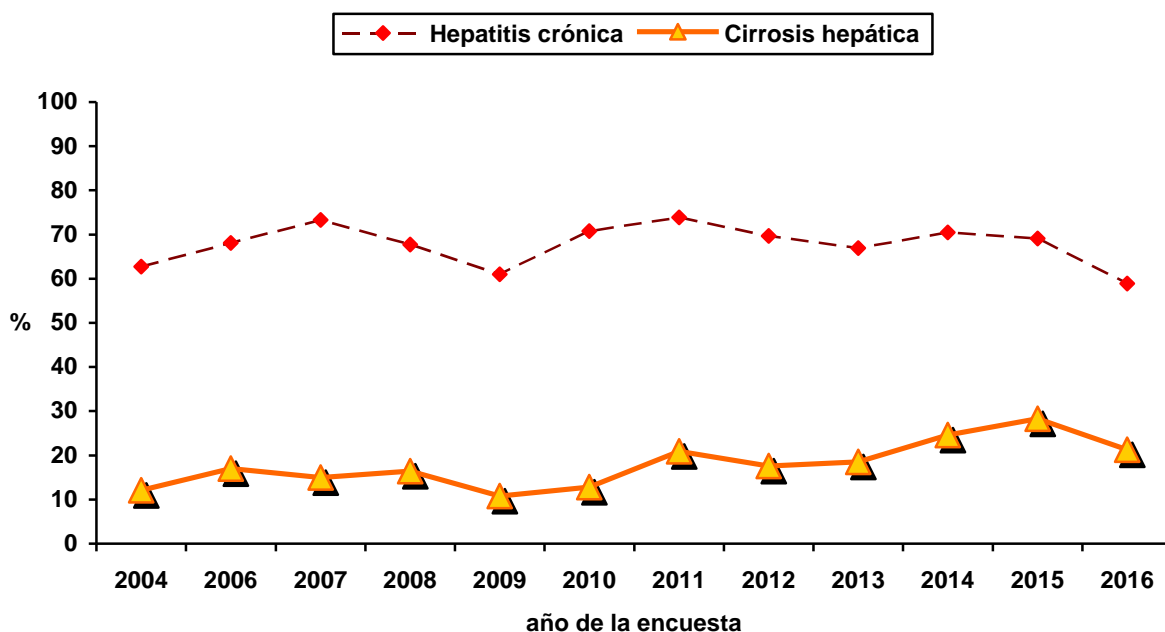
Gráfico 15: Hepatitis B (HBsAg+) y PCR VHC+ en pacientes VIH, 2004-2016



En 2016, 207 (3,8%) pacientes presentaban anticuerpos frente al virus de la hepatitis C (VHC), siendo el 73,4% de éstos UDI o ex-UDI. Del conjunto de pacientes con Anti-VHC, el 45,9% tenía una prueba de PCR positiva. A lo largo del periodo 2004-2016 (tabla 9), la proporción de pacientes con cirrosis hepática aumentó de forma significativa hasta el año 2016. Los casos de hepatopatía crónica por virus C se mantuvieron estables (gráfico 16). El 55,1% de los pacientes afectados por el VHC en el año 2016 recibían o habían recibido tratamiento.



**Gráfico 16: Hepatitis crónica y cirrosis hepática en pacientes con anticuerpos frente al VHC, 2004-2016**



## E. PACIENTES CON ORIGEN EN OTROS PAÍSES, 2001-2016

### 1. Características sociodemográficas y epidemiológicas

La variable "país de origen" se incorporó a la encuesta en 2001, por lo que el análisis de tendencias se realiza a partir de esa fecha. Aunque entre 2001 y 2016 se aprecia un incremento significativo de la proporción de pacientes con origen en otros países distintos de España desde el 4,3% (31 pacientes) en 2001 al 15,9% (87 pacientes) en 2016, este porcentaje se mantiene estable desde el año 2009 (tabla 10).

La mayor parte de los 87 pacientes extranjeros en 2016 eran latinoamericanos (43,7%), seguidos de los procedentes de Europa (28,7%) y de África subsahariana (20,7%) (tabla 10). En 2016, los hombres son mayoría (59; 67,8%). La razón hombre/mujer es inferior a la de los españoles (2,2 frente a 2,8) (tabla 10). La media de edad fue de 41,9 años (DE: 10,4 años), sin diferencias significativas entre hombres (42,5 años) y mujeres (40,8 años). Los pacientes extranjeros fueron significativamente más jóvenes que los españoles (edad media: 41,9 años frente a 48,8 años, respectivamente).

El porcentaje de inmigrantes con educación primaria o inferior fue del 44,0% (37 pacientes) frente al 46,6% (199 pacientes) de los españoles, diferencia estadísticamente no significativa. Durante el periodo de estudio, se observa así mismo un aumento significativo en la proporción de inmigrantes con estudios secundarios o superiores, que pasa del 34,5% en 2001 al 56,0% en 2016 (tabla 10). Sobre su situación social, 46 pacientes (52,9%) vivían con familiares o amigos. Respecto de la situación laboral, 50 (59,5%) eran trabajadores activos (tabla 10). De 2001 a 2016, no ha habido cambios significativos en la situación social o laboral de los inmigrantes participantes en la encuesta.

La mayoría de los casos adquirieron el VIH mediante prácticas sexuales no protegidas. En 2016, un 51,7% de los casos fueron por prácticas heterosexuales frente al 28,7% en españoles. Le siguieron las prácticas homo/bisexuales (31% frente a 26,9% en españoles) y el consumo de drogas inyectadas (8% frente a 35,6% en españoles). A lo largo del periodo, se aprecia un descenso significativo en el porcentaje de UDIs (tabla 10).



El 73,4% de los pacientes inmigrantes participantes en el 2016 refirieron haber mantenido relaciones sexuales en los 12 meses previos a la encuesta (tabla 11), frente al 61,9% de los españoles. Entre quienes que tuvieron relaciones sexuales, 43 (79,6%) usaron el preservativo en su última relación sexual, sin diferencias significativas con las personas españolas (tabla 11). De los 11 pacientes que no usaron el preservativo, 2 tuvieron relaciones con una pareja con infección por el VIH, 3 con parejas de las que desconocían su situación frente al VIH y 4 con pareja sin VIH; en 2 casos no constaba esta información.

## 2. Utilización de servicios hospitalarios y situación clínica

En 2016, 73 participantes de fuera de España fueron encuestados en servicios ambulatorios (84,9%) y 25 llevaban más de 10 años con diagnóstico de VIH (28,7%). En cuanto al estadio clínico, 48 pacientes (55,2%) estaban en estadio A (asintomático), 11 (12,6%) en estadio B (con síntomas pero no definitivos de sida) y 28 (32,2%) habían alcanzado el estadio de sida; esta última proporción ha disminuido significativamente desde 2001 (tabla 12). Las enfermedades definitivas de sida más frecuentemente encontradas en estos pacientes durante 2016 fueron la candidiasis esofágica, neumonía por *Pneumocystis jirovecii* y sarcoma de Kaposi de las que se notificaron 2 casos (2,3%), respectivamente. Solo se notificó un caso de criptococosis pulmonar, herpes simple mucocutáneo persistente, leucoencefalopatía multifocal progresiva y de tuberculosis extrapulmonar.

Respecto al nivel de CD4, 47 pacientes (56,6%) tenían 500 células CD4/ $\mu$ l o más en la última determinación, y 65 (79,3%) menos de 50 copias/ml de carga viral (tabla 13). El 92% de pacientes se encontraba recibiendo TAR y esta proporción aumentó significativamente desde 2001. Del conjunto de pacientes en TAR, 75 (93,8%) recibían tres o más medicamentos y la combinación más utilizada incluye dos ITIAN y un no análogo (tabla 13). La percepción médica respecto de a la adherencia de los pacientes al tratamiento fue que ésta es óptima en el 80% de los casos.

Un total de 7 pacientes inmigrantes (8% de los casos con información) habían tenido una ITS en los doce meses previos a su participación en la encuesta o la tenía en ese momento, y de éstos, 4 tenían sífilis, 2 gonorrea y se reportó un caso de uretritis no gonocócica. Respecto a otras patologías, 6 pacientes (6,9%) presentaban hepatitis crónica por el virus de la hepatitis C. Cinco pacientes (5,7%) tenían HBsAg+.

## VENTAJAS Y LIMITACIONES DEL ESTUDIO

Esta encuesta incluye a las personas infectadas por el VIH, tengan o no diagnóstico de sida, que acuden para recibir asistencia por esta causa a los hospitales públicos, y proporciona importante información sociodemográfica y clínica así como de conductas de riesgo. Para las CCAA con alta participación, representa una descripción fiel de los pacientes VIH tratados en los hospitales públicos. Ha demostrado ser muy sensible a los cambios experimentados en relación a nuevos tratamientos, conductas de riesgo e identificación de desigualdades sociales en salud.

Las limitaciones son debidas a que la participación voluntaria de los hospitales puede afectar a la representatividad de la muestra; a la calidad en la recogida de los datos, que se puede ver afectada por el alto número de personas cumplimentando la encuesta; y a que la captación desde el hospital tiende a sobre-representar a pacientes con estadios más graves o que acuden más a menudo al hospital.



## CONCLUSIONES

- En sentido estricto, los resultados aquí presentados no pueden extrapolarse al conjunto de pacientes con VIH que reciben atención en los hospitales públicos en España. Sin embargo, en algunas de las CCAA participantes la cobertura es muy elevada, y en el global del estudio fue del 59% en 2016. Por ello, se considera que la información obtenida es una aproximación bastante fiel a la situación de los pacientes con VIH en contacto con el Sistema Nacional de Salud.
- La mayoría de los participantes en la encuesta hospitalaria son hombres, cada vez de mayor edad en todos los grupos de transmisión. La mayor concentración de casos se observa a partir de los 35 años de edad. Respecto al mecanismo de transmisión del VIH, la vía sexual es la mayoritaria.
- Entre 2002-2016, el 66% de los participantes en la encuesta hospitalaria tuvieron relaciones sexuales en los 12 meses previos, alcanzando esta proporción en 2016 el 88,9% entre quienes tenían de 15 a 24 años y del 88,1% entre 25 y 34 años.
- En 2016, entre las personas que habían mantenido relaciones sexuales en los 12 meses previos, cerca del 26% no usó preservativo. Cuando el estado VIH de la pareja era negativo o desconocido no se empleó el preservativo en el 18,5% de los casos.
- Entre los pacientes que se infectaron por compartir material de inyección, la proporción de quienes siguen consumiendo drogas inyectadas muestra una tendencia descendente en el periodo de estudio.
- La mayoría de enfermos asiste a consulta con regularidad y su situación clínica ha mejorado mucho al extenderse los tratamientos ARV, lo que se refleja en los tres parámetros clínicos esenciales: estadio clínico, cifra de CD4 y carga viral. A lo largo del periodo se aprecia un incremento de las personas que llevan más de 15 años diagnosticadas.
- Se observa un ligero ascenso en la coinfección con hepatitis B. Sin embargo con respecto a la coinfección con hepatitis C el número de casos ha disminuido notablemente, coincidiendo con un descenso en la proporción de pacientes UDI/ex-UDI. El número de personas con hepatitis crónica por VHC se mantiene estable mientras que la proporción de pacientes con cirrosis aumenta.
- El 10% de los pacientes había sido diagnosticado de alguna ITS en el último año, lo cual indica prácticas sexuales de riesgo para la transmisión del VIH.
- Aunque entre 2001 y 2016 el porcentaje de pacientes con origen en otros países ha ido aumentando, en los siete últimos años esta cifra se mantiene estable. La mayoría proceden de América Latina, de Europa y África subsahariana. La mayoría contrajeron la infección a través de prácticas heterosexuales de riesgo y sus parámetros clínicos han mejorado a lo largo del periodo. En 2016, de los pacientes que referían relaciones sexuales en los últimos 12 meses, el 20% no utilizó el preservativo en la última relación sexual. Estos datos sugieren que se debe continuar e impulsar intervenciones cultural y socialmente adaptadas a las necesidades de este grupo tan heterogéneo.
- Las intervenciones de prevención dirigidas a la población infectada por VIH en contacto con el sistema sanitario deben desarrollarse con carácter prioritario, centrándose en potenciar la adherencia al tratamiento, ya que se ha demostrado que así se disminuye la carga viral e infecciosidad. Asimismo, es necesario mejorar la promoción del uso del preservativo y la percepción de riesgo; sólo así será posible evitar que las personas infectadas se reinfecten con VIH, que contraigan otras ITS o que sus parejas se infecten. También se deben promocionar otros hábitos saludables para mejorar su calidad de vida.



**TABLAS**



**Tabla 1. Características sociodemográficas de los pacientes, 2001-2016**

	2001		2002		2003		2004		2006		2007		2008		2009		2010		2011		2012		2013		2014		2015		2016	
<b>Sexo</b>	<b>N</b>	<b>%</b>	<b>N</b>	<b>%</b>	<b>N</b>	<b>%</b>	<b>N</b>	<b>%</b>	<b>N</b>	<b>%</b>	<b>N</b>	<b>%</b>	<b>N</b>	<b>%</b>	<b>N</b>	<b>%</b>	<b>N</b>	<b>%</b>	<b>N</b>	<b>%</b>	<b>N</b>	<b>%</b>	<b>N</b>	<b>%</b>	<b>N</b>	<b>%</b>	<b>N</b>	<b>%</b>	<b>N</b>	<b>%</b>
Hombre	525	74,0	494	72,8	468	70,4	387	74,0	373	70,1	327	75,3	290	70,4	340	72,8	322	73,0	358	67,5	353	69,2	438	74,7	448	71,2	413	73,5	394	72,2
Mujer	184	26,0	185	27,2	197	29,6	136	26,0	159	29,9	107	24,7	122	29,6	127	27,2	119	27,0	167	31,5	151	29,6	145	24,7	173	27,5	143	25,4	149	27,3
Transexual hombre --> mujer*																			5	0,9	4	0,8	3	0,5	7	1,1	5	0,9	2	0,4
Transexual mujer --> hombre*																			0	0,0	2	0,4	0	0,0	1	0,2	1	0,2	1	0,2
<b>Total respuestas</b>	<b>709</b>	<b>100</b>	<b>679</b>	<b>100</b>	<b>665</b>	<b>100</b>	<b>523</b>	<b>100</b>	<b>532</b>	<b>100</b>	<b>434</b>	<b>100</b>	<b>412</b>	<b>100</b>	<b>467</b>	<b>100</b>	<b>441</b>	<b>100</b>	<b>530</b>	<b>100</b>	<b>510</b>	<b>100</b>	<b>586</b>	<b>100</b>	<b>629</b>	<b>100</b>	<b>562</b>	<b>100</b>	<b>546</b>	<b>100</b>
No consta	9		45		46		27		37		24		18		23		22		3		10		7		4		2		1	
<b>Total</b>	<b>718</b>		<b>724</b>		<b>711</b>		<b>550</b>		<b>569</b>		<b>458</b>		<b>430</b>		<b>490</b>		<b>463</b>		<b>533</b>		<b>520</b>		<b>593</b>		<b>633</b>		<b>564</b>		<b>547</b>	
<b>Razón Hombre/Mujer (sexo biológico)</b>	2,9		2,7		2,4		2,8		2,3		3,1		2,4		2,7		2,7		2,1		2,3		3,0		2,6		2,9		2,6	
<b>Edad</b>																														
<20	3	0,4	9	1,3	13	1,8	1	0,2	3	0,5	2	0,4	5	1,2	8	1,6	5	1,1	1	0,2	5	0,97	2	0,3	6	1,0	4	0,7	5	0,9
20-24	8	1,1	12	1,7	7	1,0	5	0,9	5	0,9	2	0,4	3	0,7	11	2,3	6	1,3	11	2,1	15	2,91	13	2,2	17	2,7	9	1,6	9	1,7
25-29	70	9,9	40	5,6	36	5,1	18	3,3	16	2,9	13	2,9	22	5,2	16	3,3	16	3,5	19	3,6	21	4,08	22	3,8	26	4,1	17	3,0	29	5,4
30-34	163	23,2	137	19,0	121	17,2	74	13,6	62	11,1	49	10,9	34	8,0	41	8,5	39	8,5	40	7,6	37	7,18	47	8,1	37	5,9	40	7,1	34	6,3
35-39	230	32,7	223	31,0	216	30,7	135	24,9	151	27,0	94	20,9	73	17,2	86	17,7	73	16	71	13,5	58	11,3	49	8,4	65	10,4	63	11,3	44	8,1
40-49	179	25,4	245	34,0	252	35,8	245	45,1	255	45,6	225	50,1	216	50,8	223	46,0	217	47	252	47,9	210	40,8	233	40,0	245	39,1	189	33,8	169	31,3
>=50	51	7,2	54	7,5	59	8,4	65	12,0	67	12,0	64	14,3	72	16,9	100	20,6	105	23	132	25,1	169	32,8	216	37,1	231	36,8	238	42,5	250	46,3
<b>Total respuestas</b>	<b>704</b>	<b>100</b>	<b>720</b>	<b>100</b>	<b>704</b>	<b>100</b>	<b>543</b>	<b>100</b>	<b>559</b>	<b>100</b>	<b>449</b>	<b>100</b>	<b>425</b>	<b>100</b>	<b>485</b>	<b>100</b>	<b>461</b>	<b>100</b>	<b>526</b>	<b>100</b>	<b>515</b>	<b>100</b>	<b>582</b>	<b>100</b>	<b>627</b>	<b>100</b>	<b>560</b>	<b>100</b>	<b>540</b>	<b>100</b>
No consta	14		4		7		7		10		9		5		5		2		7		5		11		6		4		7	
<b>Total</b>	<b>718</b>		<b>724</b>		<b>711</b>		<b>550</b>		<b>569</b>		<b>458</b>		<b>430</b>		<b>490</b>		<b>463</b>		<b>533</b>		<b>520</b>		<b>593</b>		<b>633</b>		<b>564</b>		<b>547</b>	
<b>Media de edad (ME y DE**)</b>	<b>ME</b>	<b>DE</b>	<b>ME</b>	<b>DE</b>	<b>ME</b>	<b>DE</b>	<b>ME</b>	<b>DE</b>	<b>ME</b>	<b>DE</b>	<b>ME</b>	<b>DE</b>	<b>ME</b>	<b>DE</b>	<b>ME</b>	<b>DE</b>	<b>ME</b>	<b>DE</b>	<b>ME</b>	<b>DE</b>	<b>ME</b>	<b>DE</b>	<b>ME</b>	<b>DE</b>	<b>ME</b>	<b>DE</b>	<b>ME</b>	<b>DE</b>	<b>ME</b>	<b>DE</b>
Global	37,7	8,1	38,6	8,2	39,1	8,7	41,3	8,6	41,2	7,7	42,3	8,3	42,8	9,3	43,1	10,1	44,1	9,8	44,2	9,4	44,9	10,5	46,3	10,9	45,9	11,1	46,6	10,4	47,6	11,6
Hombres	38,3	8,0	39,1	7,5	39,7	8,2	41,9	8,7	42,5	7,8	43,1	8,3	43,7	9,0	43,7	10,4	44,7	10,0	44,7	9,7	45,4	10,9	47,4	10,7	46,6	11,1	47,2	10,8	48,1	11,5
Mujeres	36,3	8,4	36,7	7,7	38,0	8,6	39,9	8,7	38,4	7,1	39,9	7,9	40,1	9,9	41,0	9,1	42,4	9,4	43,3	8,7	43,7	9,4	43,0	11,0	44,6	10,4	45,1	9,2	46,2	12,0
Transexual hombre --> mujer																			42,2	8,5	46,0	9,3	44,7	10,5	40,9	15,6	47,2	9,8	40,0	5,7
Transexual mujer --> hombre																					47,5	6,4			39,0		28,0		53,0	

\*Categoría introducida en 2011

\*\*DE : Desviación Estándar

**Tabla 1 (Continuación). Características sociodemográficas de los pacientes, 2001-2016**

	2001		2002		2003		2004		2006		2007		2008		2009		2010		2011		2012		2013		2014		2015		2016		
<b>Nivel de Estudios</b>	<b>N</b>	<b>%</b>	<b>N</b>	<b>%</b>	<b>N</b>	<b>%</b>	<b>N</b>	<b>%</b>	<b>N</b>	<b>%</b>	<b>N</b>	<b>%</b>	<b>N</b>	<b>%</b>	<b>N</b>	<b>%</b>	<b>N</b>	<b>%</b>	<b>N</b>	<b>%</b>	<b>N</b>	<b>%</b>	<b>N</b>	<b>%</b>	<b>N</b>	<b>%</b>	<b>N</b>	<b>%</b>	<b>N</b>	<b>%</b>	
No sabe leer ni escribir	12	1,7	15	2,1	30	4,3	16	3,0	16	2,9	12	2,7	10	2,4	14	2,9	12	2,6	12	2,3	12	2,4	9	1,6	6	1,0	6	1,1	15	2,9	
Nivel enseñanza primaria	389	56,7	427	59,4	401	58,0	315	58,4	347	63,4	262	58,2	236	56,6	255	53,2	244	53,7	252	48,5	263	52,3	265	46,4	278	45,4	241	43,6	225	43,4	
Nivel enseñanza secundaria	220	32,1	208	28,9	206	29,8	175	32,5	152	27,8	126	28,0	129	30,9	164	34,2	151	33,3	174	33,5	162	32,2	199	34,9	229	37,4	214	38,7	196	37,8	
Universitario	65	9,5	69	9,6	54	7,8	33	6,1	32	5,9	50	11,1	42	10,1	46	9,6	47	10,4	82	15,8	66	13,1	98	17,2	99	16,2	92	16,6	83	16,0	
<b>Total respuestas</b>	<b>686</b>	<b>100</b>	<b>719</b>	<b>100</b>	<b>691</b>	<b>100</b>	<b>539</b>	<b>100</b>	<b>547</b>	<b>100</b>	<b>450</b>	<b>100</b>	<b>417</b>	<b>100</b>	<b>479</b>	<b>100</b>	<b>454</b>	<b>100</b>	<b>520</b>	<b>100</b>	<b>503</b>	<b>100</b>	<b>571</b>	<b>100</b>	<b>612</b>	<b>100</b>	<b>553</b>	<b>100</b>	<b>519</b>	<b>100</b>	
No consta	32		5		20		11		22		8		13		11		9		13		17		22		21		11		28		
<b>Total</b>	<b>718</b>		<b>724</b>		<b>711</b>		<b>550</b>		<b>569</b>		<b>458</b>		<b>430</b>		<b>490</b>		<b>463</b>		<b>533</b>		<b>520</b>		<b>593</b>		<b>633</b>		<b>564</b>		<b>547</b>		
<b>Situación Social</b>																															
Vive con familia	540	80,4	454	72,9	531	76,0	398	72,9	388	69,8	317	70,0	311	73,3	339	71,1	335	73,1	334	63,0	350	68,4	367	63,2	394	63,3	341	61,7	319	60,6	
Vive solo	62	9,2	98	15,7	87	12,4	90	16,5	79	14,2	85	18,8	83	19,6	89	18,7	77	16,8	113	21,3	108	21,1	130	22,4	156	25,1	127	23,0	127	24,1	
Establecimiento colectivo	38	5,7	39	6,3	42	6,0	24	4,4	38	6,8	32	7,1	18	4,2	34	7,1	22	4,8	24	4,5	14	2,7	26	4,5	22	3,5	14	2,5	24	4,6	
Instituciones penitenciarias	25	3,7	18	2,9	26	3,7	25	4,6	42	7,6	10	2,2	8	1,9	11	2,3	16	3,5	10	1,9	7	1,4	11	1,9	11	1,8	13	2,4	11	2,1	
Sin domicilio	7	1,0	14	2,2	13	1,9	9	1,6	9	1,6	9	2,0	4	0,9	4	0,8	8	1,7	9	1,7	1	0,2	6	1,0	7	1,1	9	1,6	9	1,7	
Piso compartido*																			40	7,5	32	6,3	41	7,1	32	5,1	49	8,9	36	6,8	
<b>Total respuestas</b>	<b>672</b>	<b>100</b>	<b>623</b>	<b>100</b>	<b>699</b>	<b>100</b>	<b>546</b>	<b>100</b>	<b>556</b>	<b>100</b>	<b>453</b>	<b>100</b>	<b>424</b>	<b>100</b>	<b>477</b>	<b>100</b>	<b>458</b>	<b>100</b>	<b>530</b>	<b>100</b>	<b>512</b>	<b>100</b>	<b>581</b>	<b>100</b>	<b>622</b>	<b>100</b>	<b>553</b>	<b>100</b>	<b>526</b>	<b>100</b>	
No consta	46		101		12		4		13		5		6		13		5		3		8		12		11		11		21		
<b>Total</b>	<b>718</b>		<b>724</b>		<b>711</b>		<b>550</b>		<b>569</b>		<b>458</b>		<b>430</b>		<b>490</b>		<b>463</b>		<b>533</b>		<b>520</b>		<b>593</b>		<b>633</b>		<b>564</b>		<b>547</b>		
<b>Situación Laboral</b>																															
Trabajador activo	323	47,2	301	42,2	321	46,4	245	45,6	250	45,5	247	54,6	205	48,2	225	47,2	199	43,7	243	46,7	216	42,6	253	44,3	269	44,4	257	47,2	245	46,8	
Pensionista o jubilado	128	18,7	158	22,1	131	18,9	128	23,8	132	24,0	104	23,0	96	22,6	104	21,8	109	24,0	130	25,0	129	25,4	169	29,6	168	27,7	142	26,1	140	26,7	
Sin empleo	221	32,3	195	27,3	174	25,1	118	22,0	127	23,1	68	15,0	92	21,6	116	24,3	114	25,1	126	24,2	129	25,4	117	20,5	149	24,6	120	22,0	105	20,0	
Estudiante/ama de casa	12	1,8	36	5,0	41	5,9	27	5,0	18	3,3	21	4,6	20	4,7	23	4,8	24	5,3	13	2,5	25	4,9	21	3,7	18	3,0	23	4,2	17	3,2	
Otros	1	0,1	24	3,4	25	3,6	19	3,5	22	4,0	12	2,7	12	2,8	9	1,9	9	2,0	8	1,5	8	1,6	11	1,9	2	0,3	3	0,6	17	3,2	
<b>Total respuestas</b>	<b>685</b>	<b>100</b>	<b>714</b>	<b>100</b>	<b>692</b>	<b>100</b>	<b>537</b>	<b>100</b>	<b>549</b>	<b>100</b>	<b>452</b>	<b>100</b>	<b>425</b>	<b>100</b>	<b>477</b>	<b>100</b>	<b>455</b>	<b>100</b>	<b>520</b>	<b>100</b>	<b>507</b>	<b>100</b>	<b>571</b>	<b>100</b>	<b>606</b>	<b>100</b>	<b>545</b>	<b>100</b>	<b>524</b>	<b>100</b>	
No consta	33		10		19		13		20		6		5		13		8		13		13		22		27		19		23		
<b>Total</b>	<b>718</b>		<b>724</b>		<b>711</b>		<b>550</b>		<b>569</b>		<b>458</b>		<b>430</b>		<b>490</b>		<b>463</b>		<b>533</b>		<b>520</b>		<b>593</b>		<b>633</b>		<b>564</b>		<b>547</b>		

\*Categoría introducida en 2011

**Tabla 2. Mecanismo de transmisión, 2001-2016**

	2001		2002		2003		2004		2006		2007		2008		2009		2010		2011		2012		2013		2014		2015		2016	
<b>Mecanismo de Transmisión</b>	<b>N</b>	<b>%</b>	<b>N</b>	<b>%</b>	<b>N</b>	<b>%</b>	<b>N</b>	<b>%</b>	<b>N</b>	<b>%</b>	<b>N</b>	<b>%</b>	<b>N</b>	<b>%</b>	<b>N</b>	<b>%</b>	<b>N</b>	<b>%</b>	<b>N</b>	<b>%</b>	<b>N</b>	<b>%</b>	<b>N</b>	<b>%</b>	<b>N</b>	<b>%</b>	<b>N</b>	<b>%</b>	<b>N</b>	<b>%</b>
Uso de drogas inyectadas	434	60,4	410	56,6	395	55,6	297	54,0	325	57,1	234	51,1	208	48,4	215	43,9	205	44,3	226	42,4	195	37,5	234	39,5	244	38,5	199	35,3	169	30,9
Practicas heterosexuales	164	22,8	157	21,7	177	24,9	138	25,1	137	24,1	115	25,1	126	29,3	142	29,0	139	30,0	152	28,5	182	35,0	168	28,3	184	29,1	166	29,4	178	32,5
Practicas homo/bisexuales entre hombres	87	12,1	121	16,7	86	12,1	76	13,8	74	13,0	96	21,0	74	17,2	103	21,0	94	20,3	121	22,7	104	20,0	141	23,8	163	25,8	164	29,1	150	27,4
Transmisión vertical	3	0,4	7	1,0	10	1,4	1	0,2	4	0,7	2	0,4	2	0,5	8	1,6	4	0,9	4	0,8	4	0,8	11	1,9	12	1,9	4	0,7	12	2,2
Hemoderivados/transfusiones	8	1,1	8	1,1	12	1,7	12	2,2	3	0,5	3	0,7	5	1,2	3	0,6	3	0,6	4	0,8	2	0,4	5	0,8	2	0,3	3	0,5	2	0,4
Otras/desconocido	22	3,1	21	2,9	31	4,4	26	4,7	26	4,6	8	1,7	15	3,5	19	3,9	18	3,9	26	4,9	33	6,3	34	5,7	28	4,4	28	5,0	36	6,6
<b>Total</b>	<b>718</b>	<b>100</b>	<b>724</b>	<b>100</b>	<b>711</b>	<b>100</b>	<b>550</b>	<b>100</b>	<b>569</b>	<b>100</b>	<b>458</b>	<b>100</b>	<b>430</b>	<b>100</b>	<b>490</b>	<b>100</b>	<b>463</b>	<b>100</b>	<b>533</b>	<b>100</b>	<b>520</b>	<b>100</b>	<b>593</b>	<b>100</b>	<b>633</b>	<b>100</b>	<b>564</b>	<b>100</b>	<b>547</b>	<b>100</b>

**Tabla 3. Hábitos sexuales y de inyección, 2001–2016**

	2001	2002	2003	2004	2006	2007	2008	2009	2010	2011	2012	2013	2014	2015	2016
	N %	N %	N %	N %	N %	N %	N %	N %	N %	N %	N %	N %	N %	N %	N %
<b>Relaciones sexuales últimos doce meses</b>															
Si	441 65,1	436 67,7	344 66,3	333 64,9	291 68,5	263 65,9	261 62,3	294 65,6	344 70,6	334 70,5	347 68,4	367 64,4	320 64,8	306 63,9	
No	236 34,9	208 32,3	175 33,7	180 35,1	134 31,5	136 34,1	158 37,7	154 34,4	143 29,4	140 29,5	160 31,6	203 35,6	174 35,2	173 36,1	
Total respuestas	<b>677 100</b>	<b>644 100</b>	<b>519 100</b>	<b>513 100</b>	<b>425 100</b>	<b>399 100</b>	<b>419 100</b>	<b>448 100</b>	<b>487 100</b>	<b>474 100</b>	<b>507 100</b>	<b>570 100</b>	<b>494 100</b>	<b>479 100</b>	
No consta/No procede	47	67	31	56	33	31	71	15	46	46	86	63	70	68	
<b>Total</b>	<b>724</b>	<b>711</b>	<b>550</b>	<b>569</b>	<b>458</b>	<b>430</b>	<b>490</b>	<b>463</b>	<b>533</b>	<b>520</b>	<b>593</b>	<b>633</b>	<b>564</b>	<b>547</b>	
<b>Uso de preservativo en la última relación sexual, entre quienes tuvieron relaciones sexuales en los últimos doce meses</b>															
Si	358 81,9	312 73,2	287 83,9	248 74,5	227 78,5	193 74,5	198 76,7	214 74,0	275 80,9	249 76,9	264 77,9	278 78,1	234 76,0	217 74,6	
No	79 18,1	114 26,8	55 16,1	85 25,5	62 21,5	66 25,5	60 23,3	75 26,0	65 19,1	75 23,1	75 22,1	78 21,9	74 24,0	74 25,4	
Total respuestas	<b>437 100</b>	<b>426 100</b>	<b>342 100</b>	<b>333 100</b>	<b>289 100</b>	<b>259 100</b>	<b>258 100</b>	<b>289 100</b>	<b>340 100</b>	<b>324 100</b>	<b>339 100</b>	<b>356 100</b>	<b>308 100</b>	<b>291 100</b>	
No consta	4	10	2	0	2	4	3	5	4	9	8	11	12	15	
<b>Total</b>	<b>441</b>	<b>436</b>	<b>344</b>	<b>333</b>	<b>291</b>	<b>263</b>	<b>261</b>	<b>294</b>	<b>344</b>	<b>333</b>	<b>347</b>	<b>367</b>	<b>320</b>	<b>306</b>	
<b>Inyección de droga en el último mes, entre los UDIs</b>															
Si	56 14,0	38 9,4	45 11,7	28 9,8	38 12,3	23 10,3	24 12,2	17 8,1	26 12,9	9 4,1	16 8,5	9 4,2	5 2,1	6 3,1	9 5,8
No	344 86,0	365 90,6	339 88,3	257 90,2	272 87,7	201 89,7	173 87,8	194 91,9	175 87,1	212 95,9	173 91,5	207 95,8	232 97,9	189 96,9	147 94,2
Total respuestas	<b>400 100</b>	<b>403 100</b>	<b>384 100</b>	<b>285 100</b>	<b>310 100</b>	<b>224 100</b>	<b>197 100</b>	<b>211 100</b>	<b>201 100</b>	<b>221 100</b>	<b>189 100</b>	<b>216 100</b>	<b>237 100</b>	<b>195 100</b>	<b>156 100</b>
No consta	34	7	11	12	15	10	11	4	4	5	6	18	7	4	13
<b>Total</b>	<b>434</b>	<b>410</b>	<b>395</b>	<b>297</b>	<b>325</b>	<b>234</b>	<b>208</b>	<b>215</b>	<b>205</b>	<b>226</b>	<b>195</b>	<b>234</b>	<b>244</b>	<b>199</b>	<b>169</b>
<b>Tratamiento con metadona en el último mes, entre los UDIs</b>															
Si	92 50,3	145 40,8	163 42,3	97 41,1	117 40,9	55 28,4	56 34,8	75 39,3	71 39,2	73 32,9	49 26,3	62 28,3	63 28	47 26,7	33 22,1
No	91 49,7	210 59,2	222 57,7	139 58,9	169 59,1	139 71,6	105 65,2	116 60,7	110 60,8	149 67,1	137 73,7	157 71,7	162 72	129 73,3	116 77,9
Total respuestas	<b>183 100</b>	<b>355 100</b>	<b>385 100</b>	<b>236 100</b>	<b>286 100</b>	<b>194 100</b>	<b>161 100</b>	<b>191 100</b>	<b>181 100</b>	<b>222 100</b>	<b>186 100</b>	<b>219 100</b>	<b>225 100</b>	<b>176 100</b>	<b>149 100</b>
No consta	251	55	10	61	39	40	47	24	24	4	9	15	19	23	20
<b>Total</b>	<b>434</b>	<b>410</b>	<b>395</b>	<b>297</b>	<b>325</b>	<b>234</b>	<b>208</b>	<b>215</b>	<b>205</b>	<b>226</b>	<b>195</b>	<b>234</b>	<b>244</b>	<b>199</b>	<b>169</b>

**Tabla 4. Área de atención de los pacientes, 2001-2016**

	2001	2002	2003	2004	2006	2007	2008	2009	2010	2011	2012	2013	2014	2015	2016
Área de atención	N %	N %	N %	N %	N %	N %	N %	N %	N %	N %	N %	N %	N %	N %	N %
Hospitalario	192 27,0	171 24,1	184 26,1	117 22,2	129 22,9	98 21,4	80 18,6	91 18,6	77 16,7	97 18,4	63 12,5	87 14,9	86 13,7	82 14,8	78 14,6
Ambulatorio	518 73,0	540 75,9	522 73,9	409 77,8	435 77,1	360 78,6	350 81,4	399 81,4	385 83,3	429 81,6	441 87,5	497 85,1	543 86,3	471 85,2	458 85,4
Total Respuestas	<b>710 100</b>	<b>711 100</b>	<b>706 100</b>	<b>526 100</b>	<b>564 100</b>	<b>458 100</b>	<b>430 100</b>	<b>490 100</b>	<b>462 100</b>	<b>526 100</b>	<b>504 100</b>	<b>584 100</b>	<b>629 100</b>	<b>553 100</b>	<b>536 100</b>
No consta	8	13	5	24	5	0	0	0	1	7	16	9	4	11	11
<b>Total</b>	<b>718</b>	<b>724</b>	<b>711</b>	<b>550</b>	<b>569</b>	<b>458</b>	<b>430</b>	<b>490</b>	<b>463</b>	<b>533</b>	<b>520</b>	<b>593</b>	<b>633</b>	<b>564</b>	<b>547</b>

**Tabla 5. Años transcurridos desde el diagnóstico de la infección por VIH, 2001-2016**

	2001	2002	2003	2004	2006	2007	2008	2009	2010	2011	2012	2013	2014	2015	2016
	N %	N %	N %	N %	N %	N %	N %	N %	N %	N %	N %	N %	N %	N %	N %
<2 años	104 15,6	100 14,3	101 14,6	59 11,2	54 9,9	60 13,3	29 6,8	50 10,5	56 12,3	55 10,6	67 13,2	54 9,4	78 12,6	51 9,2	52 9,7
2-5 años	166 24,9	143 20,4	127 18,3	105 19,9	84 15,4	67 14,9	64 15,1	86 18,0	66 14,5	94 18,1	85 16,7	87 15,2	82 13,3	84 15,2	69 12,9
6-10 años	208 31,2	206 29,4	181 26,1	153 29,0	123 22,6	83 18,4	98 23,1	83 17,4	79 17,3	93 17,9	78 15,3	75 13,1	86 13,9	88 15,9	83 15,5
11-15 años	165 24,8	175 25,0	211 30,4	141 26,7	145 26,6	125 27,8	102 24,1	100 21,0	102 22,4	80 15,4	101 19,8	114 19,9	94 15,2	94 17,0	72 13,4
>15 años	23 3,5	76 10,9	73 10,5	70 13,3	139 25,5	115 25,6	131 30,9	158 33,1	153 33,6	197 38,0	178 35,0	243 42,4	277 44,9	237 42,8	260 48,5
Total respuestas	<b>666 100</b>	<b>700 100</b>	<b>693 100</b>	<b>528 100</b>	<b>545 100</b>	<b>450 100</b>	<b>424 100</b>	<b>477 100</b>	<b>456 100</b>	<b>519 100</b>	<b>509 100</b>	<b>573 100</b>	<b>617 100</b>	<b>554 100</b>	<b>536 100</b>
No consta	52	24	18	22	24	8	6	13	7	14	11	20	16	10	11
<b>Total</b>	<b>718</b>	<b>724</b>	<b>711</b>	<b>550</b>	<b>569</b>	<b>458</b>	<b>430</b>	<b>490</b>	<b>463</b>	<b>533</b>	<b>520</b>	<b>593</b>	<b>633</b>	<b>564</b>	<b>547</b>



**Tabla 6. Situación clínica, 2001-2016**

	2001		2002		2003		2004		2006		2007		2008		2009		2010		2011		2012		2013		2014		2015		2016	
<b>Estadio</b>	<b>N</b>	<b>%</b>	<b>N</b>	<b>%</b>	<b>N</b>	<b>%</b>	<b>N</b>	<b>%</b>	<b>N</b>	<b>%</b>	<b>N</b>	<b>%</b>	<b>N</b>	<b>%</b>	<b>N</b>	<b>%</b>	<b>N</b>	<b>%</b>	<b>N</b>	<b>%</b>	<b>N</b>	<b>%</b>	<b>N</b>	<b>%</b>	<b>N</b>	<b>%</b>	<b>N</b>	<b>%</b>	<b>N</b>	<b>%</b>
A	200	28,5	236	33,0	252	36,0	209	39,1	201	36,7	162	36,8	203	48,1	209	44,5	209	45,8	218	42,2	234	46,9	243	42	268	43,2	245	43,9	264	49,7
B	131	18,7	115	16,1	104	14,9	100	18,7	99	18,1	87	19,8	69	16,4	70	14,9	72	15,8	105	20,3	88	17,6	116	20,1	130	20,9	105	18,8	87	16,4
C	370	52,8	364	50,9	344	49,1	225	42,1	248	45,3	191	43,4	150	35,5	191	40,6	175	38,4	194	37,5	177	35,5	219	37,9	223	35,9	208	37,3	180	33,9
<b>Total respuestas</b>	<b>701</b>	<b>100</b>	<b>715</b>	<b>100</b>	<b>700</b>	<b>100</b>	<b>534</b>	<b>100</b>	<b>548</b>	<b>100</b>	<b>440</b>	<b>100</b>	<b>422</b>	<b>100</b>	<b>470</b>	<b>100</b>	<b>456</b>	<b>100</b>	<b>517</b>	<b>100</b>	<b>499</b>	<b>100</b>	<b>578</b>	<b>100</b>	<b>621</b>	<b>100</b>	<b>558</b>	<b>100</b>	<b>531</b>	<b>100</b>
Desconocido	17		9		11		16		21		18		8		20		7		16		21		15		12		6		16	
<b>Total</b>	<b>718</b>		<b>724</b>		<b>711</b>		<b>550</b>		<b>569</b>		<b>458</b>		<b>430</b>		<b>490</b>		<b>463</b>		<b>533</b>		<b>520</b>		<b>593</b>		<b>633</b>		<b>564</b>		<b>547</b>	
<b>Nivel de CD4</b>																														
<200	210	30,4	200	28,6	168	24,4	126	23,9	131	24,2	119	27,2	88	21,1	81	17,3	88	19,6	79	15,3	77	15,0	89	15,5	98	15,7	79	14,2	73	13,8
200-349	149	21,6	149	21,3	162	23,5	110	20,8	118	21,8	86	19,6	81	19,4	95	20,3	81	18,1	95	18,3	90	17,5	74	12,9	89	14,3	70	12,6	60	11,4
350-499	134	19,4	130	18,6	127	18,5	99	18,8	118	21,8	70	16,0	101	24,2	96	20,6	98	21,9	114	22,0	112	21,7	103	18,0	110	17,6	93	16,8	86	16,3
>=500	197	28,6	220	31,5	231	33,6	193	36,6	175	32,3	163	37,2	147	35,3	195	41,8	181	40,4	230	44,4	236	45,8	307	53,6	327	52,4	313	56,4	309	58,5
Total respuestas	<b>690</b>	<b>100</b>	<b>699</b>	<b>100</b>	<b>688</b>	<b>100</b>	<b>528</b>	<b>100</b>	<b>542</b>	<b>100</b>	<b>438</b>	<b>100</b>	<b>417</b>	<b>100</b>	<b>467</b>	<b>100</b>	<b>448</b>	<b>100</b>	<b>518</b>	<b>100</b>	<b>515</b>	<b>100</b>	<b>573</b>	<b>100</b>	<b>624</b>	<b>100</b>	<b>555</b>	<b>100</b>	<b>528</b>	<b>100</b>
No consta	28		25		23		22		27		20		13		23		15		15		5		20		9		9		19	
<b>Total</b>	<b>718</b>		<b>724</b>		<b>711</b>		<b>550</b>		<b>569</b>		<b>458</b>		<b>430</b>		<b>490</b>		<b>463</b>		<b>533</b>		<b>520</b>		<b>593</b>		<b>633</b>		<b>564</b>		<b>547</b>	
<b>Carga Viral*</b>																														
<50	147	23,1	79	12,0	239	36,7	207	41,0	251	47,4	249	58,0	249	60,3	295	64,7	280	62,4	357	68,8	309	68,1	413	72,3	475	76,6	454	83,0	429	81,7
50-499	158	24,8	271	41,2	138	21,2	102	20,2	73	13,8	49	11,4	44	10,7	62	13,6	41	9,1	64	12,3	55	12,1	56	9,8	58	9,3	28	5,1	47	8,9
500-29.999	169	26,5	152	23,1	134	20,6	104	20,6	110	20,8	68	15,9	60	14,5	53	11,6	56	12,5	43	8,3	51	11,2	49	8,6	36	5,8	28	5,1	22	4,2
≥30.000	163	25,6	156	23,7	141	21,6	92	18,2	95	18,0	63	14,7	60	14,5	46	10,1	72	16,0	55	10,6	39	8,6	53	9,3	51	8,2	37	6,8	27	5,1
Total respuestas	<b>637</b>	<b>100</b>	<b>658</b>	<b>100</b>	<b>652</b>	<b>100</b>	<b>505</b>	<b>100</b>	<b>529</b>	<b>100</b>	<b>429</b>	<b>100</b>	<b>413</b>	<b>100</b>	<b>456</b>	<b>100</b>	<b>449</b>	<b>100</b>	<b>519</b>	<b>100</b>	<b>454</b>	<b>100</b>	<b>571</b>	<b>100</b>	<b>620</b>	<b>100</b>	<b>547</b>	<b>100</b>	<b>525</b>	<b>100</b>
No consta	81		66		59		45		40		29		17		34		14		14		66		22		13		17		22	
<b>Total</b>	<b>718</b>		<b>724</b>		<b>711</b>		<b>550</b>		<b>569</b>		<b>458</b>		<b>430</b>		<b>490</b>		<b>463</b>		<b>533</b>		<b>520</b>		<b>593</b>		<b>633</b>		<b>564</b>		<b>547</b>	

\*Clasificación de Catz et al. del 2000 modificada



Tabla 7. Tratamiento antirretroviral, 2001-2016

	2001	2002	2003	2004	2006	2007	2008	2009	2010	2011	2012	2013	2014	2015	2016															
<b>Tratamiento ARV</b>	<b>N</b>	<b>%</b>	<b>N</b>	<b>%</b>	<b>N</b>	<b>%</b>	<b>N</b>	<b>%</b>	<b>N</b>	<b>%</b>	<b>N</b>	<b>%</b>	<b>N</b>	<b>%</b>	<b>N</b>	<b>%</b>														
Sin tratamiento	175	24,7	152	21,3	181	26,5	113	20,7	119	21,1	73	16,1	76	17,7	85	17,4	76	16,5	58	11,0	46	8,9	52	8,8	46	7,3	35	6,3	33	6,1
Con tratamiento	533	75,3	562	78,7	501	73,5	434	79,3	444	78,9	380	83,9	353	82,3	403	82,6	384	83,5	471	89,0	473	91,1	537	91,2	581	92,7	525	93,8	511	93,9
<b>Total respuestas</b>	<b>708</b>	<b>100</b>	<b>714</b>	<b>100</b>	<b>682</b>	<b>100</b>	<b>547</b>	<b>100</b>	<b>563</b>	<b>100</b>	<b>453</b>	<b>100</b>	<b>429</b>	<b>100</b>	<b>488</b>	<b>100</b>	<b>460</b>	<b>100</b>	<b>529</b>	<b>100</b>	<b>519</b>	<b>100</b>	<b>589</b>	<b>100</b>	<b>627</b>	<b>100</b>	<b>560</b>	<b>100</b>	<b>544</b>	<b>100</b>
No consta	10		10		29		3		6		5		1		2		3		4		1		4		6		4		3	
<b>Total</b>	<b>718</b>		<b>724</b>		<b>711</b>		<b>550</b>		<b>569</b>		<b>458</b>		<b>430</b>		<b>490</b>		<b>463</b>		<b>533</b>		<b>520</b>		<b>593</b>		<b>633</b>		<b>564</b>		<b>547</b>	
<b>Pacientes con tto ARV</b>																														
Monoterapia	6	1,1	1	0,2	0	0,0	4	0,9	3	0,7	4	1,1	3	0,9	7	1,8	11	2,9	14	3,0	22	4,7	31	5,8	45	7,8	23	4,4	24	4,7
Biterapia	27	5,1	16	2,9	14	2,8	33	7,6	15	3,4	22	5,8	11	3,1	21	5,3	24	6,3	32	6,9	28	5,9	33	6,1	28	4,8	41	7,9	48	9,4
Triterapia	440	83	503	89,8	455	90,8	364	84,1	400	91,1	345	91,0	319	90,9	354	89,6	322	85,2	412	88,2	408	86,3	446	83,1	482	83,1	450	86,2	424	83,1
Más de 3 fármacos	57	10,8	40	7,1	32	6,4	32	7,4	21	4,8	8	2,1	18	5,1	13	3,3	21	5,6	9	1,9	15	3,2	27	5,0	25	4,3	8	1,5	14	2,7
<b>Total respuestas</b>	<b>530</b>	<b>100</b>	<b>560</b>	<b>100</b>	<b>501</b>	<b>100</b>	<b>433</b>	<b>100</b>	<b>439</b>	<b>100</b>	<b>379</b>	<b>100</b>	<b>351</b>	<b>100</b>	<b>395</b>	<b>100</b>	<b>378</b>	<b>100</b>	<b>467</b>	<b>100</b>	<b>473</b>	<b>100</b>	<b>537</b>	<b>100</b>	<b>580</b>	<b>100</b>	<b>522</b>	<b>100</b>	<b>510</b>	<b>100</b>
No consta	3		2		0		1		5		1		2		8		6		4		0		0		1		3		1	
<b>Total</b>	<b>533</b>		<b>562</b>		<b>501</b>		<b>434</b>		<b>444</b>		<b>380</b>		<b>353</b>		<b>403</b>		<b>384</b>		<b>471</b>		<b>473</b>		<b>537</b>		<b>581</b>		<b>525</b>		<b>511</b>	

**Tabla 7 (Continuación). Tratamiento antirretroviral, 2001-2016**

	2001	2002	2003	2004	2006	2007	2008	2009	2010	2011	2012	2013	2014	2015	2016
Tratamientos	N %	Nº %	N %	N %	N %	N %	N %	N %	N %	N %	N %	N %	N %	N %	N %
<b>Inhibidores de la transcriptasa inversa análogos de los nucleósidos (AN)</b>															
Zidovudina (AZT)	184 34,5	199 35,4	194 38,7	177 40,8	163 36,7	92 24,2	92 26,1	70 17,4	45 11,7	35 7,4	24 5,1	11 2,0	23 4,0	9 1,7	13 2,5
Abacavir (ABC)	63 11,8	98 17,4	77 15,4	65 15,0	78 17,6	68 17,9	56 15,9	73 18,1	63 16,4	65 13,8	60 12,7	102 19,0	106 18,2	108 20,6	144 28,2
Didanosina (ddI)	174 32,6	179 31,9	128 25,5	94 21,7	78 17,6	38 10,0	39 11,0	30 7,4	19 4,9	12 2,5	10 2,1	5 0,9	1 0,2	4 0,8	1 0,2
Lamivudina (3TC)	346 64,9	365 64,9	374 74,7	325 74,9	296 66,7	192 50,5	169 47,9	152 37,7	123 32,0	115 24,4	98 20,7	128 23,8	142 24,4	140 26,7	159 31,1
Estavudina (d4T)	297 55,7	257 45,7	166 33,1	94 21,7	77 17,3	34 8,9	32 9,1	16 4,0	9 2,3	5 1,1	2 0,4	0 0,0	2 0,3	1 0,2	0 0,0
Emtricitabina (FTC)				3 0,7	54 12,2	130 34,2	126 35,7	190 47,1	214 55,7	285 60,5	312 66,0	326 60,7	350 60,2	310 59,0	265 51,9
Tenofovir (TDF)		75 13,3	114 22,8	134 30,9	158 35,6	199 52,4	190 53,8	223 55,3	240 62,5	310 65,8	339 71,7	348 64,8	372 64,0	340 64,8	274 53,6
<b>Inhibidores de la transcriptasa inversa no nucleósidos (NN)</b>															
Nevirapina	79 14,8	93 16,5	87 17,4	53 12,2	56 12,6	33 8,7	41 11,6	46 11,4	37 9,6	36 7,6	49 10,4	59 11,0	39 6,7	30 5,7	27 5,3
Efavirenz	143 26,8	152 27,0	154 30,7	131 30,2	136 30,6	124 32,6	113 32,0	136 33,7	133 34,6	154 32,7	184 38,9	152 28,3	130 22,4	128 24,4	77 15,1
Etravirina										19 4,0	29 6,1	54 10,1	56 9,6	33 6,3	26 5,1
Rilpivirina												9 1,7	45 7,7	57 10,9	65 12,7
<b>Inhibidores de la proteasa (IP)</b>															
Lopinavir	71 13,3	117 20,8	126 25,1	110 25,3	108 24,3	91 23,9	85 24,1	101 25,1	86 22,4	78 16,6	72 15,2	56 10,4	71 12,2	41 7,8	25 4,9
Indinavir	78 14,6	43 7,7	18 3,6	15 3,5	7 1,6	3 0,8	1 0,3	1 0,2	3 0,8	3 0,6	0 0,0	0 0,0	0 0,0	0 0,0	0 0,0
Amprenavir	7 1,3	8 1,4	1 0,2	11 2,5	17 3,8	20 5,3	23 6,5	16 4,0	13 3,4	24 5,1	12 2,5	9 1,7	3 0,5	2 0,4	2 0,4
Ritonavir		17 3,0	9 1,8	1 0,2	1 0,2	1 0,3	0 0,0	0 0,0	1 0,3	1 0,2	1 0,2	3 0,6	1 0,2	0 0,0	0 0,0
Saquinavir	16 3,0	17 3,0	12 2,4	16 3,7	17 3,8	16 4,2	16 4,5	8 2,0	8 2,1	3 0,6	1 0,2	2 0,4	4 0,7	0 0,0	0 0,0
Nelfinavir	115 21,6	88 15,7	58 11,6	47 10,8	24 5,4	10 2,6	0 0,0	0 0,0	2 0,5	1 0,2	1 0,2	2 0,4	0 0,0	0 0,0	0 0,0
Atazanavir			3 0,6	6 1,4	37 8,3	44 11,6	36 10,2	58 14,4	38 9,9	66 14,0	48 10,1	38 7,1	47 8,1	38 7,2	24 4,7
Tipranavir				1 0,2	7 1,6	8 2,1	2 0,6	2 0,5	1 0,3	0 0,0	2 0,4	1 0,2	1 0,2	0 0,0	1 0,2
Darunavir										78 16,6	84 17,8	145 27,0	164 28,2	114 21,7	134 26,2
<b>Inhibidores de la integrasa</b>															
Raltegravir										52 11,0	35 7,4	84 15,6	85 14,6	62 11,8	78 15,3
Dolutegravir										2 0,4	0 0,0	2 0,4	3 0,5	40 7,6	90 17,6
Elvitegravir													2 0,3	23 4,4	34 6,7
<b>Otros</b>															
T-20 (inhibidor de la fusión)		1 0,2	4 0,8	8 1,8	9 2,0	11 2,9	11 3,1	0 0,0	3 0,8	2 0,4	1 0,2	0 0,0			
Maraviroc (inhibidor de la entrada)									4 10,0	5 1,1	0 0	12 2,2	6 1,0	7 1,3	10 2,0
<b>Pacientes con tto</b>	533 100	562 100	501 100	434 100	444 100	380 100	353 100	403 100	384 100	471 100	473 100	537 100	581 100	525 100	511 100
<b>Total pacientes</b>	<b>718</b>	<b>724</b>	<b>711</b>	<b>550</b>	<b>569</b>	<b>458</b>	<b>430</b>	<b>490</b>	<b>463</b>	<b>533</b>	<b>520</b>	<b>593</b>	<b>633</b>	<b>564</b>	<b>547</b>



**Tabla 8. Profilaxis y otros tratamientos, 2001-2016**

	2001		2002		2003		2004		2006		2007		2008		2009		2010		2011		2012		2013		2014		2015		2016		
	N	%	N	%	N	%	N	%	N	%	N	%	N	%	N	%	N	%	N	%	N	%	N	%	N	%	N	%	N	%	
<b>Profilaxis <i>Pneumocystis jirovecii</i></b>																															
Sí	338	51,1	356	50,6	323	48,4	266	50,2	278	51,1	233	53,7	190	45,7	233	49,7	207	46,7	227	43,7	212	42,0	235	41,2	276	44,9	213	39,2	193	35,8	
No/no sabe	324	48,9	347	49,4	344	51,6	264	49,8	266	48,9	201	46,3	226	54,3	236	50,3	236	53,3	293	56,3	293	58,0	336	58,8	339	55,1	331	60,8	346	64,2	
Total respuestas	<b>662</b>	<b>100</b>	<b>703</b>	<b>100</b>	<b>667</b>	<b>100</b>	<b>530</b>	<b>100</b>	<b>544</b>	<b>100</b>	<b>434</b>	<b>100</b>	<b>416</b>	<b>100</b>	<b>469</b>	<b>100</b>	<b>443</b>	<b>100</b>	<b>520</b>	<b>100</b>	<b>505</b>	<b>100</b>	<b>571</b>	<b>100</b>	<b>615</b>	<b>100</b>	<b>544</b>	<b>100</b>	<b>539</b>	<b>100</b>	
No consta	56		21		44		20		25		24		14		21		20		13		15		22		18		20		8		
<b>Total</b>	<b>718</b>		<b>724</b>		<b>711</b>		<b>550</b>		<b>569</b>		<b>458</b>		<b>430</b>		<b>490</b>		<b>463</b>		<b>533</b>		<b>520</b>		<b>593</b>		<b>801</b>		<b>564</b>		<b>547</b>		
<b>Profilaxis <i>Mycobacterium tuberculosis</i></b>																															
Sí					61	11,1	45	7,9	34	7,4	36	8,4	34	6,9	31	6,7	50	9,4	56	10,8	91	15,3	76	12,0	55	9,8	49	9,0			
No/no sabe/No consta					489	88,9	524	92,1	424	92,6	394	91,6	456	93,1	432	93,3	483	90,6	464	89,2	502	84,7	557	88,0	509	90,2	498	91,0			
<b>Total</b>					<b>550</b>	<b>100</b>	<b>569</b>	<b>100</b>	<b>458</b>	<b>100</b>	<b>430</b>	<b>100</b>	<b>490</b>	<b>100</b>	<b>463</b>	<b>100</b>	<b>533</b>	<b>100</b>	<b>520</b>	<b>100</b>	<b>593</b>	<b>100</b>	<b>633</b>	<b>100</b>	<b>564</b>	<b>100</b>	<b>547</b>	<b>100</b>			
<b>Vacunas recibidas</b>																															
Tétanos	165	23,0	246	34,0	256	36,0	182	33,1	231	40,6	190	41,5	196	45,6	212	43,3	185	40,0	214	40,2	192	36,9	234	39,5	226	35,7	229	40,6	181	33,1	
Neumococo	334	46,5	287	39,6	315	44,3	198	36,0	204	35,9	196	42,8	209	48,6	209	42,7	225	48,6	295	55,3	264	50,8	357	60,2	374	46,7	342	60,6	315	57,6	
Hepatitis B	102	14,2	104	14,4	108	15,2	76	13,8	90	15,8	89	19,4	92	21,4	110	22,4	113	24,4	180	33,8	156	30,0	160	27,0	220	27,5	186	33	185	33,8	
Hepatitis A	7	1,0	20	2,8	22	3,1	26	4,7	27	4,7	43	9,4	29	6,7	57	11,6	48	10,4	79	14,8	49	9,42	49	8,3	80	9,99	71	12,6	68	12,4	
Gripe																			275	51,6	276	53,1	307	51,8	347	43,3	315	55,9	256	46,8	
<b>Total pacientes</b>	<b>718</b>		<b>724</b>		<b>711</b>		<b>550</b>		<b>569</b>		<b>458</b>		<b>430</b>		<b>490</b>		<b>463</b>		<b>533</b>		<b>520</b>		<b>593</b>		<b>801</b>		<b>564</b>		<b>547</b>		
<b>Revisión ginecológica</b>																															
Sí		64	40,3	100	56,8	64	53,8	62	48,4	45	51,1	62	56,9	54	50,0	54	50,0	71	48,3	72	59,5	78	63,9	90	60,4	71	62,8	64	44,8		
No/no sabe		95	59,7	76	43,2	55	46,2	66	51,6	43	48,9	47	43,1	54	50,0	54	50,0	76	51,7	49	40,5	44	36,1	59	39,6	42	37,2	79	55,2		
<b>Total respuestas</b>		159	100	176	100	119	100	128	100	88	100	109	100	108	100	108	100	147	100	121	100	122	100	149	100	113	100	143	100		
No consta		26		21		17		31		19		13		19		11		20		30		23		24		30		6			
<b>Total mujeres</b>		<b>185</b>		<b>197</b>		<b>136</b>		<b>159</b>		<b>107</b>		<b>122</b>		<b>127</b>		<b>119</b>		<b>167</b>		<b>151</b>		<b>145</b>		<b>173</b>		<b>143</b>		<b>149</b>			



**Tabla 9. Enfermedades asociadas, 2001-2016**

2001	2002	2003	2004	2006	2007	2008	2009	2010	2011	2012	2013	2014	2015	2016
N: 718	N:724	N:711	N:550	N:569	N: 458	N: 430	N:490	N:463	N:533	N:520	N:593	N:633	N:564	N:547
N %	N %	N %	N %	N %	N %	N %	N %	N %	N %	N %	N %	N %	N %	N %

**Enfermedades indicativas de sida**

Tuberculosis	97 13,5	53 7,3	72 10,1	31 5,6	31 5,4	18 3,9	20 4,7	15 3,1	20 4,3	17 3,2	15 2,9	15 2,5	16 2,5	8 1,4	6 1,1
Neumonía por <i>Pneumocystis jirovecii</i>	48 6,7	36 5,0	28 5,3	24 4,4	19 3,3	16 3,5	15 3,5	9 1,8	5 1,1	18 3,4	12 2,3	13 2,2	24 3,8	13 2,3	12 2,2
Candidiasis esofágica	35 4,9	28 3,9	39 5,5	27 4,9	24 4,2	29 6,3	11 2,6	19 3,9	10 2,2	5 0,9	4 0,8	5 0,8	7 1,1	10 1,8	14 2,6
Neumonía bacteriana recurrente	36 5,0	20 2,8	16 2,3	19 3,5	5 0,9	13 2,8	7 1,6	3 0,6	9 1,9	5 0,9	0 0,0	2 0,3	4 0,6	2 0,4	3 0,5
Toxoplasmosis cerebral	31 4,3	19 2,6	19 2,7	10 1,8	8 1,4	8 1,7	4 0,9	8 1,6	4 0,9	5 0,9	4 0,8	5 0,8	6 0,9	4 0,7	5 0,9
Caquexia por VIH	31 4,3	26 3,6	31 4,4	5 0,9	14 2,5	15 3,3	5 1,2	11 2,2	3 0,6	4 0,8	1 0,2	0 0,0	2 0,3	2 0,4	4 0,7
Infecciones bacterianas recurrentes				10 1,8	5 0,9	9 2,0	8 1,9	13 2,7	3 0,6	0 0,0	0 0,0	0 0,0	1 0,2	0 0,0	0 0,0
Leucoencefalopatía multifocal progresiva	11 1,5	7 1,0	7 1,0	5 0,9	7 1,2	4 0,9	4 0,9	2 0,4	2 0,4	2 0,4	2 0,4	2 0,3	2 0,3	2 0,4	4 0,7
Encefalopatía por VIH	15 2,1	11 1,5	9 1,3	9 1,6	6 1,1	5 1,1	5 1,2	4 0,8	4 0,9	4 0,8	2 0,4	2 0,3	1 0,2	3 0,5	6 1,1
Infección por Citomegalovirus	27 3,8	20 2,8	15 2,1	6 1,1	1 0,2	4 0,9	5 1,2	3 0,6	2 0,4	2 0,4	2 0,4	1 0,2	2 0,3	5 0,9	4 0,7
Sarcoma de Kaposi	18 2,5	11 1,5	10 1,4	4 0,7	1 0,2	3 0,7	2 0,5	4 0,8	5 1,1	4 0,8	4 0,8	3 0,5	7 1,1	5 0,9	5 0,9
Criptococosis extrapulmonar	4 0,6	7 1,0	4 0,6	5 0,9	2 0,4	1 0,2	0 0,0	1 0,2	0 0,0	2 0,4	0 0,0	1 0,2	1 0,2	1 0,2	2 0,4
Infección por otras micobacterias, diseminada o extrapulmonar	12 1,7	8 1,1	9 1,3	5 0,9	3 0,5	0 0,0	0 0,0	1 0,2	2 0,4	0 0,0	1 0,2	0 0,0	0 0,0	0 0,0	0 0,0
<i>Mycobacterium avium</i> o <i>M. kansasii</i>				6 1,1	5 0,9	3 0,7	0 0,0	1 0,2	0 0,0	1 0,2	0 0,0	3 0,5	1 0,2	0 0,0	0 0,0
Linfoma no Hodgkin	11 1,5	14 1,9	15 2,1	4 0,7	1 0,2	6 1,3	6 1,4	2 0,4	5 1,1	5 0,9	0 0,0	2 0,3	6 0,9	5 0,9	2 0,4
Herpes simple mucocutáneo persistente	10 1,4	7 1,0	9 1,3	5 0,9	2 0,4	8 1,7	5 1,2	6 1,2	2 0,4	0 0,0	0 0,0	0 0,0	0 0,0	0 0,0	1 0,2
Cáncer invasivo de cuello uterino <sup>1</sup>	9 4,9	0 0,0	3 1,5	1 0,7	7 4,4	2 1,9	1 0,8	3 2,4	3 2,5	1 0,6	1 0,7	1 0,7	1 0,6	0 0,0	0 0,0

**Infecciones de transmisión sexual**

Sífilis	26 3,6	5 0,7	11 1,5	22 4,0	15 2,6	19 4,1	18 4,2	22 4,5	27 5,8	30 5,6	19 3,7	34 5,7	46 7,3	40 7,1	30 5,5
Gonococia	6 0,8	1 0,1	2 0,3	2 0,4	10 1,8	4 0,9	3 0,7	4 0,8	3 0,6	8 1,5	9 1,7	3 0,5	8 1,3	7 1,2	7 1,3
Uretritis no gonocócicas				2 0,4	4 0,7	4 0,9	4 0,9	0 0,0	5 1,1	6 1,1	4 0,8	2 0,3	2 0,3	7 1,2	4 0,7

1 Porcentajes calculados sobre las mujeres participantes en la encuesta



**Tabla 9 (Continuación). Enfermedades asociadas, 2001-2016**

	2001		2002		2003		2004		2006		2007		2008		2009		2010		2011		2012		2013		2014		2015		2016	
	N: 718		N:724		N:711		N:550		N:569		N: 458		N: 430		N:490		N:463		N:533		N:520		N:593		N:633		N:564		N:547	
	N	%	N	%	N	%	N	%	N	%	N	%	N	%	N	%	N	%	N	%	N	%	N	%	N	%	N	%	N	%
<b>Otras patologías</b>																														
Linfoma Hodgkin			4	0,6	7	1,0	4	0,7	2	0,4	0	0,0	4	0,9	4	0,8	3	0,6	1	0,2	0	0,0	1	0,2	0	0,0	3	0,5	3	0,5
Leishmaniasis visceral	17	2,4	15	2,1	10	1,4	1	0,2	3	0,5	3	0,7	3	0,7	0	0,0	3	0,6	3	0,6	2	0,4	3	0,5	0	0,0	2	0,4	1	0,2
Herpes zoster	49	6,8	32	4,4	27	3,8	18	3,3	14	2,5	18	3,9	13	3,0	12	2,4	10	2,2	1	0,2	6	1,2	1	0,2	0	0,0	1	0,2	1	0,2
Infección nosocomial	10	1,4	6	0,8	1	0,1	3	0,5	3	0,5	5	1,1	5	1,2	6	1,2	2	0,4	0	0,0	0	0,0	1	0,2	1	0,2	1	0,2	1	0,2
Neoplasias sólidas							6	1,1	16	2,8	8	1,7	5	1,2	6	1,2	10	2,2	8	1,5	2	0,4	9	1,5	17	2,7	11	2,0	9	1,6
Cardiopatía isquémica							6	1,1	4	0,7	2	0,4	7	1,6	8	1,6	8	1,7	4	0,8	1	0,2	2	0,3	8	1,3	6	1,1	2	0,4
Enfermedad cerebrovascular							4	0,7	2	0,4	4	0,9	5	1,2	1	0,2	6	1,3	0	0,0	0	0,0	4	0,7	2	0,3	2	0,4	3	0,5
Alteraciones óseas							1	0,2	4	0,7	3	0,7	1	0,2	2	0,4	1	0,2	1	0,2	4	0,8	2	0,3	5	0,8	2	0,4	6	1,1
Lipodistrofia							106	19,3	84	14,8	59	12,9	69	16,0	75	15,3	60	13,0	128	24,0	97	18,7	115	19,4	91	14,4	80	14,2	77	14,1
Lipoatrofia facial <sup>2</sup>							79	74,5	73	86,9	52	88,1	59	85,5	62	82,7	52	86,7	68	53,1	67	69,1	88	76,5	69	75,8	64	80,0	51	66,2
<b>Hepatitis víricas</b>																														
IgG VHA positivo							107	19,5	152	26,7	112	24,5	112	26,0	129	26,3	149	32,2	218	40,9	176	33,8	220	37,1	285	45,0	249	44,1	261	47,7
HBsAg positivo							23	4,2	33	5,8	33	7,2	28	6,5	21	4,3	23	5,0	12	2,3	13	2,5	23	3,9	23	3,6	17	3,0	29	5,3
Ac anti HBc positivo							262	47,6	282	49,6	201	43,9	173	40,2	183	37,3	204	44,1	227	42,6	167	32,1	249	42,0	246	38,9	221	39,2	210	38,4
Ac anti HBs positivo							166	30,2	177	31,1	141	30,8	126	29,3	170	34,7	159	34,3	210	39,4	165	31,7	220	37,1	231	36,5	251	44,5	240	43,9
Ac antiVHC positivo							330	60,0	342	60,1	247	53,9	220	51,2	241	49,2	219	47,3	253	47,5	221	42,5	260	43,8	264	41,7	230	40,8	207	37,8
PCR VHC positiva en AcVHC <sup>3</sup>							214	64,8	249	72,8	192	77,7	173	78,6	173	71,8	162	74,0	170	67,2	153	69,2	155	59,6	176	66,7	150	65,2	95	45,9
Hepatopatía crónica por VHC <sup>3</sup>							207	62,7	233	68,1	181	73,3	149	67,7	147	61,0	155	70,8	187	73,9	154	69,7	174	66,9	186	70,5	159	69,1	122	58,9
Cirrosis hepática en AcVHC <sup>3</sup>							40	12,1	58	17,0	37	15,0	36	16,4	26	10,8	28	12,8	53	20,9	39	17,6	48	18,5	65	24,6	65	28,3	44	21,3

2 Porcentajes calculados sobre los pacientes con síndrome de lipodistrofia

3 Porcentajes calculados sobre los pacientes con la prueba de anticuerpos antiVHC positiva

**Tabla 10. Pacientes inmigrantes: características sociodemográficas, 2001– 2016**

	2001	2002	2003	2004	2006	2007	2008	2009	2010	2011	2012	2013	2014	2015	2016
	N %	N %	N %	N %	N %	N %	N %	N %	N %	N %	N %	N %	N %	N %	N %
N total	718	724	711	550	569	458	430	490	463	533	520	593	633	564	547
<b>N inmigrantes</b>	<b>31</b> 4,3	<b>49</b> 6,8	<b>66</b> 9,3	<b>43</b> 7,8	<b>49</b> 8,6	<b>59</b> 12,9	<b>45</b> 10,5	<b>61</b> 12,4	<b>66</b> 14,3	<b>94</b> 17,6	<b>72</b> 13,8	<b>85</b> 14,3	<b>94</b> 14,8	<b>84</b> 14,9	<b>87</b> 15,9
<b>Origen</b>															
América Latina	14 45,2	26 53,1	26 39,4	12 27,9	21 42,9	22 37,3	23 51,1	35 57,4	31 47,0	55 58,5	33 45,8	43 50,6	45 47,9	46 54,8	38 43,7
Europa del este	0 0,0	1 2,0	7 10,6	6 14,0	2 4,1	3 5,1	4 8,9	1 1,6	2 3,0	10 10,6	9 12,5	10 11,8	17 18,1	8 9,5	17 19,5
Europa occidental	7 22,6	10 20,4	10 15,2	10 23,3	10 20,4	13 22,0	3 6,7	7 11,5	13 19,7	10 10,6	13 18,1	10 11,8	9 9,6	9 10,7	8 9,2
África subsahariana	7 22,6	8 16,3	18 27,3	13 30,2	10 20,4	14 23,7	14 31,1	15 24,6	17 25,8	15 16,0	15 20,8	14 16,5	16 17,0	18 21,4	18 20,7
Norte de África	2 6,5	2 4,1	3 4,5	2 4,7	5 10,2	6 10,2	0 0,0	2 3,3	1 1,5	4 4,3	1 1,4	5 5,9	4 4,3	3 3,6	6 6,9
Otros	1 3,2	2 4,1	2 3,0	0 0,0	1 2,0	1 1,7	1 2,2	1 1,6	2 3,0	0 0,0	1 1,4	3 3,5	0 0,0	0 0,0	0 0,0
<b>Total</b>	<b>31</b> 100	<b>49</b> 100	<b>66</b> 100	<b>43</b> 100	<b>49</b> 100	<b>59</b> 100	<b>45</b> 100	<b>61</b> 100	<b>66</b> 100	<b>94</b> 100	<b>72</b> 100	<b>85</b> 100	<b>94</b> 100	<b>84</b> 100	<b>87</b> 100
<b>Sexo y edad</b>															
Hombre	20 64,5	30 65,2	46 73,0	25 64,1	27 60,0	43 75,4	26 59,1	38 65,5	36 55,4	53 56,4	39 57,4	40 47,6	55 59,1	47 56,0	59 67,8
Mujer	11 35,5	16 34,8	17 27,0	14 35,9	18 40,0	14 24,6	18 40,9	20 34,5	29 44,6	38 40,4	26 38,2	42 50,0	37 39,8	34 40,5	27 31,0
Transexual hombre/mujer*										3 3,2	3 4,4	2 2,4	1 1,1	3 3,6	1 1,1
Total Respuestas	31 100	46 100	63 100	39 100	45 100	57 100	44 100	58 100	65 100	94 100	68 100	84 100	93 100	84 100	87 100
No consta	0	3	3	4	4	2	1	3	1	0	4	1	1	0	0
<b>Total</b>	<b>31</b>	<b>49</b>	<b>66</b>	<b>43</b>	<b>49</b>	<b>59</b>	<b>45</b>	<b>61</b>	<b>66</b>	<b>94</b>	<b>72</b>	<b>85</b>	<b>94</b>	<b>84</b>	<b>87</b>
Razón Hombre/mujer	1,8	1,9	2,7	1,8	1,5	3,1	1,4	1,9	1,2	1,4	1,5	1,0	1,5	1,4	2,2
Edad Media (DE)	33,6 (6,4)	37,5 (8,5)	36,1 (10,3)	38,1 (8,7)	37,2 (8,4)	38,4 (9,2)	36,0 (9,7)	37,7 (10,7)	39,1 (11,3)	38,7 (9,2)	39,3 (10,3)	38,7 (11,0)	39,4 (11,2)	41,7 (10,4)	41,9 (10,4)
<b>Nivel de Estudios</b>															
No sabe leer ni escribir	1 3,4	4 8,2	6 9,2	4 10,0	5 10,4	5 8,6	1 2,3	3 5,1	6 9,1	3 3,3	1 1,5	3 3,7	2 2,2	2 2,5	4 4,8
Nivel enseñanza primaria	18 62,1	19 38,8	23 35,4	16 40,0	22 45,8	34 58,6	15 34,9	22 37,3	32 48,5	28 31,1	26 38,8	31 38,3	26 28,3	27 33,3	33 39,3
Nivel enseñanza secundaria	4 13,8	15 30,6	28 43,1	14 35,0	13 27,1	10 17,2	16 37,2	24 40,7	18 27,3	37 41,1	30 44,8	32 39,5	42 45,7	37 45,7	32 38,1
Universitario	6 20,7	11 22,4	8 12,3	6 15,0	8 16,7	9 15,5	11 25,6	10 16,9	10 15,2	22 24,4	10 14,9	15 18,5	22 23,9	15 18,5	15 17,9
Total Respuestas	29 100	49 100	65 100	40 100	48 100	58 100	43 100	59 100	66 100	90 100	67 100	81 100	92 100	81 100	84 100
No consta	2	0	1	3	1	1	2	2	0	4	5	4	2	3	3
<b>Total</b>	<b>31</b>	<b>49</b>	<b>66</b>	<b>43</b>	<b>49</b>	<b>59</b>	<b>45</b>	<b>61</b>	<b>66</b>	<b>94</b>	<b>72</b>	<b>85</b>	<b>94</b>	<b>84</b>	<b>87</b>

\*Categoría introducida en 2011

**Tabla 10 (Continuación). Pacientes inmigrantes: características sociodemográficas, 2001– 2016**

	2001	2002	2003	2004	2006	2007	2008	2009	2010	2011	2012	2013	2014	2015	2016
<b>Situación Laboral</b>	<b>N %</b>	<b>N %</b>	<b>N %</b>	<b>N %</b>	<b>N %</b>	<b>N %</b>	<b>N %</b>	<b>N %</b>	<b>N %</b>	<b>N %</b>	<b>N %</b>	<b>N %</b>	<b>N %</b>	<b>N %</b>	<b>N %</b>
Trabajador activo o incapacidad laboral	15 50,0	30 61,2	35 54,7	27 65,9	28 58,3	41 69,5	25 55,6	37 62,7	37 56,1	58 63,7	35 52,2	46 57,5	49 53,8	49 63,6	50 59,5
Sin trabajo actualmente	12 40,0	11 22,4	15 23,4	9 22,0	13 27,1	13 22,0	11 24,4	16 27,1	20 30,3	19 20,9	18 26,9	21 26,3	27 29,7	17 22,1	23 27,4
Pensionista/jubilado	1 3,3	4 8,2	3 4,7	0 0,0	4 8,3	2 3,4	2 4,4	1 1,7	3 4,5	5 5,5	4 6,0	8 10,0	8 8,8	3 3,9	5 6,0
Estudiante o ama de casa	2 6,7	2 4,1	4 6,3	4 9,8	1 2,1	3 5,1	3 6,7	2 3,4	5 7,6	5 5,5	7 10,4	4 5,0	6 6,6	8 10,4	4 4,8
Otros	0 0,0	2 4,1	7 10,9	1 2,4	2 4,2	0 0,0	4 8,9	3 5,1	1 1,5	4 4,4	3 4,5	1 1,3	1 1,1	0 0,0	2 2,4
Total Respuestas	30 100	49 100	64 100	41 100	48 100	59 100	45 100	59 100	66 100	91 100	67 100	80 100	91 100	77 100	84 100
No consta	1	0	2	2	1	0	0	2	0	3	5	5	3	7	3
<b>Total</b>	<b>31</b>	<b>49</b>	<b>66</b>	<b>43</b>	<b>49</b>	<b>59</b>	<b>45</b>	<b>61</b>	<b>66</b>	<b>94</b>	<b>72</b>	<b>85</b>	<b>94</b>	<b>84</b>	<b>87</b>
<b>Situación Social</b>															
Vive con familia	22 75,9	33 71,7	43 66,2	33 76,7	32 65,3	34 57,6	36 81,8	42 71,2	49 74,2	44 46,8	44 63,8	50 59,5	57 61,3	44 55,0	46 52,9
Vive solo	3 10,3	9 19,6	11 16,9	9 20,9	13 26,5	17 28,8	4 9,1	12 20,3	8 12,1	31 33,0	12 17,4	17 20,2	20 21,5	26 32,5	19 21,8
Establecimiento colectivo	4 13,8	2 4,3	5 7,7	1 2,3	2 4,1	5 8,5	3 6,8	4 6,78	7 10,6	3 3,2	4 5,8	1 1,2	3 3,2	0 0,0	5 5,7
Instituciones penitenciarias	0 0,0	1 2,2	3 4,6	0 0,0	1 2,0	0 0,0	1 2,3	1 1,7	0 0,0	3 3,2	1 1,4	0 0,0	1 1,1	0 0,0	2 2,3
Sin domicilio	0 0,0	1 2,2	3 4,6	0 0,0	1 2,0	3 5,1	0 0,0	0 0,0	2 3,0	3 3,2	0 0,0	1 1,2	1 1,1	2 2,5	1 1,1
Piso compartido*										10 10,6	8 11,6	15 17,9	11 11,8	8 10	14 16,1
Total Respuestas	29 100	46 100	65 100	43 100	49 100	59 100	44 100	59 100	66 100	94 100	69 100	84 100	93 100	80 100	87 100
No consta	2	3	1	0	0	0	1	2	0	0	3	1	0	4	0
<b>Total</b>	<b>31</b>	<b>49</b>	<b>66</b>	<b>43</b>	<b>49</b>	<b>59</b>	<b>45</b>	<b>61</b>	<b>66</b>	<b>94</b>	<b>72</b>	<b>85</b>	<b>94</b>	<b>84</b>	<b>87</b>
<b>Mecanismo de Transmisión</b>															
Uso de drogas inyectadas	7 22,6	11 22,4	12 18,2	7 16,3	7 14,3	8 13,6	2 4,4	3 4,9	8 12,1	7 7,4	5 6,9	7 8,2	8 8,5	4 4,8	7 8,0
Prácticas heterosexuales	13 41,9	18 36,7	30 45,5	23 53,5	27 55,1	27 45,8	26 57,8	31 50,8	38 57,6	44 46,8	42 58,3	46 54,1	46 48,9	42 50,0	45 51,7
Prácticas homo/bisexuales entre hombres	11 35,5	18 36,7	12 18,2	9 20,9	11 22,4	20 33,9	13 28,9	22 36,1	15 22,7	32 34,0	20 27,8	22 25,9	31 33,0	28 33,3	27 31,0
Transmisión vertical	0 0,0	0 0,0	0 0,0	0 0,0	0 0,0	0 0,0	0 0,0	1 1,6	0 0,0	2 2,1	1 1,4	2 2,4	3 3,2	1 1,2	1 1,1
Hemoderivados/transfusiones	0 0,0	1 2,0	3 4,5	1 2,3	1 2,0	1 1,7	1 2,2	2 3,3	1 1,5	1 1,1	1 1,4	2 2,4	1 1,1	2 2,4	1 1,1
Otras/desconocido	0 0,0	1 2,0	9 13,6	3 7,0	3 6,1	3 5,1	3 6,7	2 3,3	4 6,1	8 8,5	3 4,2	6 7,1	5 5,3	7 8,3	6 6,9
<b>Total</b>	<b>31 100</b>	<b>49 100</b>	<b>66 100</b>	<b>43 100</b>	<b>49 100</b>	<b>59 100</b>	<b>45 100</b>	<b>61 100</b>	<b>66 100</b>	<b>94 100</b>	<b>72 100</b>	<b>85 100</b>	<b>94 100</b>	<b>84 100</b>	<b>87 100</b>

\* Categoría introducida en 2011

**Tabla 11. Pacientes inmigrantes: hábitos sexuales, 2001- 2016**

	2002		2003		2004		2006		2007		2008		2009		2010		2011		2012		2013		2014		2015		2016	
	N	%	N	%	N	%	N	%	N	%	N	%	N	%	N	%	N	%	N	%	N	%	N	%	N	%	N	%
<b>Relaciones sexuales últimos doce meses</b>																												
Sí	35	72,9	39	67,2	31	79,5	31	68,9	40	74,1	31	73,8	28	65,1	51	77,3	61	71,8	52	80,0	53	73,6	56	70,0	50	69,4	58	73,4
No	13	27,1	19	32,8	8	20,5	14	31,1	14	25,9	11	26,2	15	34,9	15	22,7	24	28,2	13	20,0	19	26,4	24	30,0	22	30,6	21	26,6
Total respuestas	48	100	58	100	39	100	45	100	54	100	42	100	43	100	66	100	85	100	65	100	72	100	80	100	72	100	79	100
No consta/No procede	1		8		4		4		5		3		18		0		9		7		13		14		12		8	
<b>Total</b>	<b>49</b>		<b>66</b>		<b>43</b>		<b>49</b>		<b>59</b>		<b>45</b>		<b>61</b>		<b>66</b>		<b>94</b>		<b>72</b>		<b>85</b>		<b>94</b>		<b>84</b>		<b>87</b>	
<b>Uso de preservativo en la última relación, entre quienes tuvieron relaciones en los últimos doce meses</b>																												
Sí	27	79,4	22	61,1	20	64,5	19	61,3	24	61,5	21	70,0	24	85,7	30	61,2	46	75,4	33	68,8	38	74,5	44	80,0	34	70,8	43	79,6
No	7	20,6	14	38,9	11	35,5	12	38,7	15	38,5	9	30,0	4	14,3	19	38,8	15	24,6	15	31,3	13	25,5	11	20,0	14	29,2	11	20,4
Total respuestas	34	100	36	100	31	100	31	100	39	100	30	100	28	100	49	100	61	100	48	100	51	100	55	100	48	100	54	100
No consta	1		3		0		0		1		1		0		2		0		4		2		1		2		4	
<b>Total</b>	<b>35</b>		<b>39</b>		<b>31</b>		<b>31</b>		<b>40</b>		<b>31</b>		<b>28</b>		<b>51</b>		<b>61</b>		<b>52</b>		<b>53</b>		<b>56</b>		<b>50</b>		<b>58</b>	

**Tabla 12. Pacientes inmigrantes: área de atención y parámetros clínicos, 2001–2016**

	2001		2002		2003		2004		2006		2007		2008		2009		2010		2011		2012		2013		2014		2015		2016	
Área de Atención	N	%	N	%	N	%	N	%	N	%	N	%	N	%	N	%	N	%	N	%	N	%	N	%	N	%	N	%	N	%
Hospitalización	8	25,8	13	26,5	19	28,8	8	19,0	15	30,6	21	35,6	8	17,8	12	19,7	14	21,5	15	16,1	6	8,7	13	15,5	14	15,1	13	16,0	13	15,1
Ambulatoria	23	74,2	36	73,5	47	71,2	34	81,0	34	69,4	38	64,4	37	82,2	49	80,3	51	78,5	78	83,9	63	91,3	71	84,5	79	84,9	68	84,0	73	84,9
Total respuestas	31	100	49	100	66	100	42	100	49	100	59	100	45	100	61	100	65	100	93	100	69	100	84	100	93	100	81	100	86	100
No consta	0		0		0		1		0		0		0		0		1		1		3		1		1		3		1	
<b>Total</b>	<b>31</b>		<b>49</b>		<b>66</b>		<b>43</b>		<b>49</b>		<b>59</b>		<b>45</b>		<b>61</b>		<b>66</b>		<b>94</b>		<b>72</b>		<b>85</b>		<b>94</b>		<b>84</b>		<b>87</b>	
<b>Estadio Actual</b>																														
A (Asintomático)	13	41,9	19	39,6	26	41,3	19	47,5	23	47,9	15	27,3	31	70,5	27	49,1	32	48,5	50	54,3	40	58,8	43	51,8	43	46,2	49	41,9	48	55,2
B (Sintomático)	4	12,9	6	12,5	6	9,5	7	17,5	9	18,8	10	18,2	3	6,8	6	10,9	7	10,6	13	14,1	6	8,8	13	15,7	11	11,8	8	12,9	11	12,6
C (sida)	14	45,2	23	47,9	31	49,2	14	35,0	16	33,3	30	54,5	10	22,7	22	40,0	27	40,9	29	31,5	22	32,4	27	32,5	39	41,9	25	45,2	28	32,2
Total respuestas	31	100	48	100	63	100	40	100	48	100	55	100	44	100	55	100	66	100	92	100	68	100	83	100	93	100	82	100	87	100
No consta	0		1		3		3		1		4		1		6		0		2		4		2		1		2		0	
<b>Total</b>	<b>31</b>		<b>49</b>		<b>66</b>		<b>43</b>		<b>49</b>		<b>59</b>		<b>45</b>		<b>61</b>		<b>66</b>		<b>94</b>		<b>72</b>		<b>85</b>		<b>94</b>		<b>84</b>		<b>87</b>	
<b>Nivel de CD4</b>																														
<200	7	25,9	12	26,7	24	37,5	11	27,5	12	25,0	24	43,6	5	11,6	8	15,4	16	25,0	16	17,6	13	18,1	16	19	19	20,4	12	14,8	12	14,5
200- 349	6	22,2	6	13,3	12	18,8	5	12,5	11	22,9	6	10,9	11	25,6	9	17,3	10	15,6	18	19,8	19	26,4	8	9,52	21	22,6	16	19,8	12	14,5
350-499	5	18,5	9	20,0	9	14,1	9	22,5	13	27,1	12	21,8	9	20,9	15	28,8	15	23,4	18	19,8	16	22,2	12	14,3	16	17,2	12	14,8	12	14,5
>=500	9	33,3	18	40,0	19	29,7	15	37,5	12	25,0	13	23,6	18	41,9	20	38,5	23	35,9	39	42,9	24	33,3	48	57,1	37	39,8	41	50,6	47	56,6
Total respuestas	27	100	45	100	64	100	40	100	48	100	55	100	43	100	52	100	64	100	91	100	72	100	84	100	93	100	81	100	83	100
No consta	4		4		2		3		1		4		2		9		2		3		0		1		1		3		4	
<b>Total</b>	<b>31</b>		<b>49</b>		<b>66</b>		<b>43</b>		<b>49</b>		<b>59</b>		<b>45</b>		<b>61</b>		<b>66</b>		<b>94</b>		<b>72</b>		<b>85</b>		<b>94</b>		<b>84</b>		<b>87</b>	
<b>Carga Viral</b>																														
<50	7	28,0	3	6,8	18	33,3	19	51,4	18	40,9	18	35,3	22	53,7	30	58,8	37	57,8	49	54,4	38	61,3	60	71,4	68	75,6	57	73,1	65	79,3
50-499	4	16,0	17	38,6	6	11,1	4	10,8	7	15,9	7	13,7	3	7,3	9	17,6	8	12,5	17	18,9	7	11,3	7	8,3	5	5,6	6	7,7	8	9,8
500-29.999	7	28,0	9	20,5	13	24,1	7	18,9	10	22,7	13	25,5	7	17,1	6	11,8	8	12,5	9	10,0	8	12,9	9	10,7	8	8,9	7	8,9	6	7,3
>=30.000	7	28,0	15	34,1	17	31,5	7	18,9	9	20,5	13	25,5	9	22,0	6	11,8	11	17,2	15	16,7	9	14,5	8	9,5	9	10,0	8	10,3	3	3,7
Total respuestas	25	100	44	100	54	100	37	100	44	100	51	100	41	100	51	100	64	100	90	100	62	100	84	100	90	100	78	100	82	100
No consta	6		5		12		6		5		8		4		10		2		4		10		1		4		6		5	
<b>Total</b>	<b>31</b>		<b>49</b>		<b>66</b>		<b>43</b>		<b>49</b>		<b>59</b>		<b>45</b>		<b>61</b>		<b>66</b>		<b>94</b>		<b>72</b>		<b>85</b>		<b>94</b>		<b>84</b>		<b>87</b>	

**Tabla 13. Pacientes inmigrantes: tratamientos, 2001– 2016**

	2001	2002	2003	2004	2006	2007	2008	2009	2010	2011	2012	2013	2014	2015	2016
<b>Tratamiento Antirretroviral</b>	<b>N %</b>	<b>N %</b>	<b>N %</b>	<b>N %</b>	<b>N %</b>	<b>N %</b>	<b>N %</b>	<b>N %</b>	<b>N %</b>	<b>N %</b>	<b>N %</b>	<b>N %</b>	<b>N %</b>	<b>N %</b>	<b>N %</b>
Sin tratamiento	7 23,3	11 23,4	20 33,3	13 30,2	16 32,7	12 20,7	11 24,4	15 24,6	14 21,5	14 14,9	11 15,3	7 8,2	8 8,6	9 10,7	7 8,0
Con tratamiento	23 76,7	36 76,6	40 66,7	30 69,8	33 67,3	46 79,3	34 75,6	46 75,4	51 78,5	80 85,1	61 84,7	78 91,8	85 91,4	75 89,3	80 92,0
Total respuestas	30 100	47 100	60 100	43 100	49 100	58 100	45 100	61 100	65 100	94 100	72 100	85 100	93 100	84 100	87 100
No consta	1	2	6	0	0	1	0	0	1	0	0	0	1	0	0
<b>Total</b>	<b>31</b>	<b>49</b>	<b>66</b>	<b>43</b>	<b>49</b>	<b>59</b>	<b>45</b>	<b>61</b>	<b>66</b>	<b>94</b>	<b>72</b>	<b>85</b>	<b>94</b>	<b>84</b>	<b>87</b>
<b>Tipo de Tratamiento</b>															
Monoterapia	2 8,7	0 0,0	0 0,0	1 3,3	1 3,0	0 0,0	1 2,9	1 2,2	0 0,0	1 1,3	2 3,3	3 3,8	3 3,5	4 5,3	1 1,3
Biterapia	3 13,0	1 2,8	0 0,0	3 10,0	0 0,0	1 2,2	1 2,9	1 2,2	3 5,9	2 2,5	3 4,9	3 3,8	2 2,4	3 4,0	4 5,0
Triterapia	17 73,9	33 91,7	36 90,0	23 76,7	32 97,0	45 97,8	29 85,3	39 84,8	46 90,2	73 91,3	53 86,9	70 89,7	74 87,1	66 88,0	74 92,5
Más de 3 fármacos	1 4,3	2 5,6	4 10,0	3 10,0	0 0,0	0 0,0	3 8,8	2 4,3	2 3,9	4 5,0	3 4,9	2 2,6	6 7,1	1 1,3	1 1,3
Desconocido	0 0,0	0 0,0	0 0,0	0 0,0	0 0,0	0 0,0	0 0,0	3 6,5	0 0,0	0 0,0	0 0,0	0 0,0	0 0,0	1 1,3	0 0,0
<b>Total</b>	<b>23 100</b>	<b>36 100</b>	<b>40 100</b>	<b>30 100</b>	<b>33 100</b>	<b>46 100</b>	<b>34 100</b>	<b>46 100</b>	<b>51 100</b>	<b>80 100</b>	<b>61 100</b>	<b>78 100</b>	<b>85 100</b>	<b>75 100</b>	<b>80 100</b>
<b>Combinaciones más relevantes</b>															
2AN* 1NN**	9 39,1	18 50,0	22 55,0	11 36,7	25 75,8	20 43,5	17 50,0	29 63,0	25 49,0	39 48,8	31 50,8	39 50,0	38 44,7	33 44,0	27 33,8
2AN 1IP***	6 26,1	7 19,4	8 20,0	4 13,3	6 18,2	18 39,1	9 26,5	10 21,7	17 33,3	29 36,3	19 31,1	18 23,1	21 24,7	15 20,0	19 23,8
2AN 2IP	1 4,3	0 0,0	1 2,5	0 0,0	0 0,0	0 0,0	0 0,0	0 0,0	0 0,0	1 1,3	0 0,0	1 1,28	1 1,18	0 0	0 0,0
3AN	1 4,3	8 22,2	6 15,0	8 26,7	1 3,0	6 13,0	3 8,8	0 0,0	2 3,9	2 2,5	0 0,0	0 0,0	2 2,35	1 1,33	0 0,0
Otros	6 26,1	3 8,3	3 7,5	7 23,3	1 3,0	2 4,3	5 14,7	4 8,7	7 13,7	9 11,3	11 18	20 25,6	23 27,1	25 33,3	34 42,5
Desconocido	0 0,0	0 0,0	0 0,0	0 0,0	0 0,0	0 0,0	0 0,0	3 6,5	0 0,0	0 0,0	0 0,0	0 0,0	0 0,0	1 1,3	0 0,0
<b>Total</b>	<b>23 100</b>	<b>36 100</b>	<b>40 100</b>	<b>30 100</b>	<b>33 100</b>	<b>46 100</b>	<b>34 100</b>	<b>46 100</b>	<b>51 100</b>	<b>80 100</b>	<b>61 100</b>	<b>78 100</b>	<b>85 100</b>	<b>75 100</b>	<b>80 100</b>

\*AN: inhibidor de la retrotranscriptasa análogo a nucleósido

\*\*NN: inhibidor de la retrotranscriptasa no análogo a nucleósido

\*\*\*IP: inhibidor de la proteasa